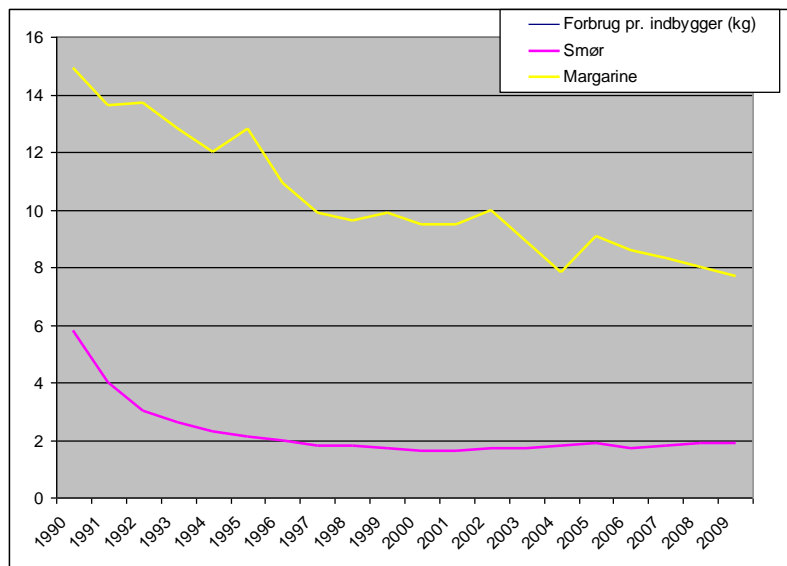




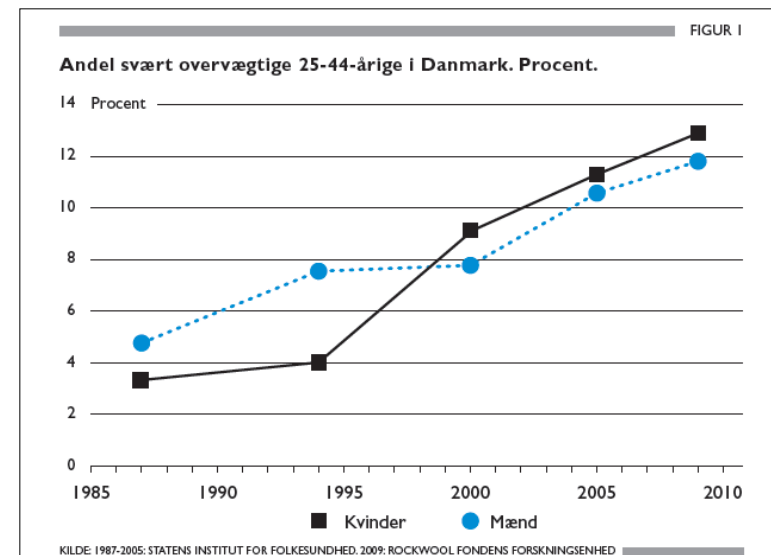
Førstehjælpens hovedregler:

- **Stands ulykken**
- Red liv
- Tilkald hjælp

Ingen sammenhæng mellem fedme og indtag af smør og margarine



Forbrug af smør og margarine pr. indbygger



Andel af svært overvægtige



...bringte bedre resultat.

Fedtafgift truer Unibake-job

Over 100 medarbejdere er i fare for at miste deres job på den svenskejede bagerikoncern Lantmännen Unibakes bageri i Hatting ved Horsens. Årsagen er, at den nuværende model for fedtafgift kan tvinge virksomheden til at sende produktionen af wienerbrød til sin fabrik i England, skriver Horsens Folkeblad.

»Den danske fedtafgift betyder, at det bliver for dyrt at producere i Danmark,« siger adm. direktør for Lantmännen Unibake, Trine Egsgaard. Virksomheden skal nemlig betale fedtafgift af råvarerne, mens konkurrenterne i udlandet betaler afgift af den produktion, der sælges. Dermed skal Unibake i modsætning til konkurrenterne også betale afgift af svind og spild. oskar

Skibsproviant giver tab

Desværre for mange misforståelser i debatten – importører skal betale afgift af mættet fedt MEDGÅET TIL produktionen – dvs. spild etc. Men i praksis er det UMULIGT....derfor samme virkning....



3.2.3. Fastlæggelse af afgiftsgrundlaget

Den afgiftspligtige skal kunne oplyse indholdet af mættet fedt i de fødevarer nævnt i § 1, der er medgået til fremstilling af den dækningsafgiftspligtige fødevarer, som er importeret eller solgt ved fjernsalg her til landet.

Fastlæggelsen af afgiftsgrundlaget for dækningsafgiften er forskellig fra fastlæggelsen af afgiftsgrundlaget for afgiften på de i § 1 nævnte fødevarer, da det ikke er muligt at anvende en evt. frivillig næringsdeklaration på fødevarer, idet den kun oplyser mængden af mættet fedt i fødevarer, og ikke mængden af mættet fedt medgået til fremstillingen, som er den mængde en dansk producent af en tilsvarende fødevarer vil have betalt afgift af. Derudover oplyser næringsdeklarationen indholdet af mættet fedt i fødevarer, og det mættede fedt kan stamme fra andre fødevarer såsom korn, som ikke er afgiftsbelagt.

Endvidere kan den afgiftspligtige heller ikke foretage en konkret analyse af fødevarer, da den også kun vil vise indholdet af mættet fedt i fødevarer og ikke indholdet af mættet fedt i de afgiftspligtige fødevarer, der er medgået til fremstillingen.



Afgift af mættet fedt MEDGÅET til

Det lyder nemt, men er UMULIGT

plantes efter fældning.

Nettovægt:

380 g, heraf 190 g fyld med 47 g ost, 190 g bund.

Ingredienser: Fyld 50%: Økologisk tomatpure, økologisk emmentaler 13% af varen/26% af fyldet (økologisk mælk, salt, mælkesyrekultur, osteløbe), økologisk kødfyld (økologisk oksekød 10% af varen/78% af kødfyld, økologiske gulerødder 1,25% af varen/2,5% af kødfyld, økologiske løg 1,25% af varen/2,5% af kødfyld, havsalt, økologiske krydderier og krydderurter), økologisk solsikkeolie, økologiske krydderier og krydderurter (bl.a. hvidløg, basilikum, peber), havsalt.
Bund 50%: Økologisk hvedemel, vand, økologisk solsikkeolie, gær, havsalt.

Saltindhold 1,1 g pr. 100 g af varen.

Næringsindhold pr. 100 g af varen:

Energi	950 kJ (230 kcal)
Protein	11,0 g
Kulhydrat	24,0 g
Fedt	7,5 g



... bringe bedre resultat.

Fedtafgift truer Unibake-job

Over 100 medarbejdere er i fare for at miste deres job på den svenskejede bagerikoncern Lantmännen Unibakes bageri i Hatting ved Horsens. Årsagen er, at den nuværende model for fedtafgift kan tvinge virksomheden til at sende produktionen af wienerbrød til sin fabrik i England, skriver Horsens Folkeblad.

»Den danske fedtafgift betyder, at det bliver for dyrt at producere i Danmark,« siger adm. direktør for Lantmännen Unibake, Trine Egsgaard. Virksomheden skal nemlig betale fedtafgift af råvarerne, mens konkurrenterne i udlandet betaler afgift af den produktion, der sælges. Dermed skal Unibake i modsætning til konkurrenterne også betale afgift af svind og spild. oskar

Skibsproviant giver tab

Hvis realiteten bliver, at importører slipper billigere, vil det betyde tab af arbejdspladser i Danmark, både i vor industri og hos vore kunder. Vi har i forvejen mistet mange fødevareproduktioner de sidste 15 år.



Ministersvar L 111bilag 9 stemmer ikke med lovbemærkningerne

der betales det samme i afgift af indenlandsk producerede fødevarer og udenlandsk producerede fødevarer, både når der er tale om "råvarerne" nævnt i § 1 og sammensatte fødevarer.

En dansk bager køber olie til kogning af klejner, berlinere m.v. med afgift, og han har ikke fradrag for sit spild - hverken det olie, han hælder ud efter anvendelsen eller det olie han må smide ud f.eks. som følge af fordærv. Det samme gælder en udenlandsk producent.

For at sikre ligestilling af indenlandsk og udenlandsk producerede fødevarer skal en udenlandsk producent altså betale afgift af det mættede fedt, der stammer fra de afgiftspligtige fødevarer, og som er medgået til fremstillingen af klejnerne, berlinerne m.v. Jeg er ikke enig i, at fabrikanterklæringer ikke kan anvendes i praksis, og vi anvender dem allerede i dag i andre punktafgiftslove. Fødevareproducenter er underlagt nøje fødevareregulering kontrol, og de skal selvfølgelig vide, hvad de putter i fødevarerne. I henhold til fødevarerlovgivningen skal fødevarer mærkes med en ingrediensliste, hvor man skal angive ingredienserne i faldende rækkefølge efter mængde, således at det, der er mest af, listes først.

Jeg er således ikke enig i, at fødevareproducenter ikke ved, hvor meget kød, olie m.v. de indkøber og putter i deres pizzaer, lasagner etc. Såfremt den olie, de anvender i deres produktion, ikke er mærket med en næringsdeklaration, og producenten af olien heller ikke kan oplyse det, kan de opgive mængden og typen af olie, og så kan importøren anvende fødevareredatabasens oplysninger om indholdet af mættet fedt i det pågældende produkt.



Tilbagefaldsregel for importører

For så vidt angår tilbagefaldsreglen for sammensatte fødevarer, er denne den samme som for "råvarerne" i § 1. Tilbagefaldsreglen er fastsat for at give incitament til at angive den korrekte mængde af mættet fedt i fødevaren, og det er således op til fødevareproducenten, om der skal betales afgift i henhold til de almindelige regler eller efter tilbagefaldsreglen.

Med andre ord er jeg ikke enig med Margarineforeningen i, at alle fødevarer skal omfattes af afgiften eller, at afgiften skal flyttes ud i detaileddet. Flyttes afgiften ud i detaileddet vil mange tusinde virksomheder skulle håndtere afgiften.

EUFT Art. 110:

*Stk.1. Ingen medlemsstat må direkte eller indirekte pålægge varer fra andre medlemsstater interne afgifter af nogen art, som er **højere** end de afgifter, der direkte eller indirekte pålægges **lignende indenlandske varer**.*

*Stk.2. Endvidere må ingen medlemsstat pålægge varer fra andre medlemsstater interne afgifter, som indirekte vil kunne **beskytte andre produkter**.*

Praktiske vanskeligheder kan **ikke** begrunde, at der anvendes interne afgifter, som indebærer **forskelsbehandling** af varer med oprindelse i andre medlemsstater

Udvalgte EU-tilbagefaldsregler for 2024



Førstehjælpens hovedregler:

- Stands ulykken
- **Red liv**
- Tilkald hjælp

Hvad kan man gøre for at gøre fedtafgiften konkurrenceneutral?

1. Afgiften skal omfatte alle former for mættet fedt, uanset kilden
2. Afgiften skal opkræves samme sted i omsætningen: Ved salg af den færdige fødevare. Supermarkeder, bagere, slagtere, restauranter, kantiner er i forvejen registreret hos fødevaremyndighederne og hos Skat

Herved sikrer vi:

1. At afgiften omfatter alt mættet fedt
2. At afgiften kun beregnes af det fedt, der ender på forbrugerens bord
3. At importører ikke skal medregne fedt MEDGÅET TIL produktionen
4. At afgiften får en egentlig effekt på indtaget af mættet fedt



Førstehjælpens hovedregler:

- Stands ulykken
- Red liv
- **Tilkald hjælp**