

15. august 2011

Planlagte undervisningstimer i specialklasser og på specialskoler – skoleåret 2010/11¹

Af Katja Behrens

Skolerne planlægger i gennemsnit med flere timer end påkrævet på årsbasis

Skolerne planlægger i gennemsnit med flere klokke timer på årsbasis, end de er forpligtet til i forhold til basistimetallet². Dette gælder for alle klasstrin og alle tre skoletyper med specialklasseelever – folkeskoler, specialskoler og dagbeholdningshjem³.

Kun få elever forventes ikke at modtage basistimetallet

Samlet set forventes knap 98 procent af eleverne som minimum at modtage⁴ basistimetallet. Ved fordeling på skoletype ses, at kun en-to procent af specialklasseeleverne på folkeskoler og specialskoler ikke forventes at modtage basistimetallet. På dagbeholdningshjem er tallet lidt højere – knap ni procent. Samlet set forventes lidt over 700 specialklasseelever ikke at modtage basistimetallet.

De lidt over to procent af eleverne, som ikke forventes at modtage basistimetallet, fordeler sig samlet set på otte procent af skolerne svarende til 78 skoler, dvs. på 92 procent af skolerne forventes alle elever at modtage basistimetallet.

Over 50 procent af folkeskolerne planlægger med ca. samme eller flere undervisningstimer i specialklasser som i normalklasser

På hovedparten af klasstrinnene planlægger folkeskoler med specialklasserækker med ca. samme eller flere undervisningstimer i specialklasser som i normalklasser. Det er især på de ældste klasstrin, at specialklasseelever forventes at modtage færre undervisningstimer end normalklasseelever. På 8. og 9. klasstrin forventes 77-81 procent af specialklasseeleverne at modtage færre timer end normalklasseelever mod kun lidt over 10 procent af specialklasseeleverne i børnehaveklasserne.

¹ Opgørelserne i dette notat er opgjort pr. 1. april 2011.

² Basistimetallet er det mindste antal årlige klokke timer eleverne skal undervises på de enkelte klasstrin. Børnehaveklasser-2. klasser skal som minimum undervises 600 klokke timer pr. år, 3.-9. klasser skal som minimum undervises 660 klokke timer pr. år og 10. klasser skal som minimum undervises 840 klokke timer pr. år. Det bemærkes, at en overholdelse af basistimetallet ikke nødvendigvis medfører en overholdelse af minimumstimetallet over en treårig periode.

³ Betegnelsen ”dagbeholdningshjem” dækker over dagbeholdningstilbud og -hjem samt anbringelsessteder.

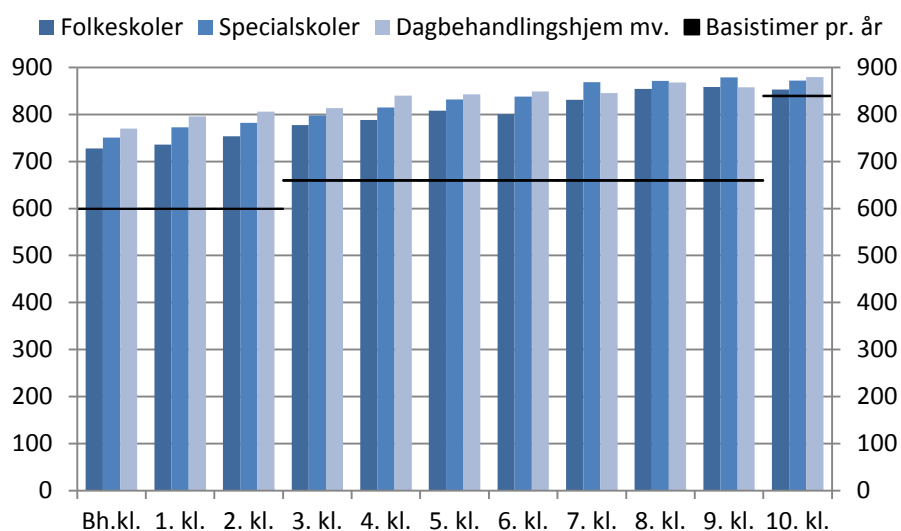
⁴ ”Modtage” refererer i notatet til de planlagte undervisningstimer, som skolerne har indberettet. Opgørelserne viser således ikke nødvendigvis det faktiske antal timer, eleverne har modtaget.

Skolerne planlægger i gennemsnit med flere timer end basistimetallet

Elever i specialklasser på folkeskoler, specialskoler og dagbehandlingshjem har krav på at modtage samme mængde undervisning, som elever i normalklasser. Eleverne skal således modtage det såkaldte minimumstimetal i bestemte fag og fagblokke over en periode på tre skoleår – opgjort for samme klasse over de tre år. Da detaljeringsgraden i skolernes indberetninger ikke muliggør et tjek heraf undersøges i stedet, hvorvidt elever i specialklasser som minimum modtager et undervisningstimetal svarende til basistimetallet på det pågældende klassetrin. Det bemærkes, at en overholdelse af basistimetallet ikke nødvendigvis medfører en overholdelse af minimumstimetallet over en treårig periode.

På samtlige klassetrin forventes eleverne i gennemsnit at blive undervist mere end det tilhørende basistimetalt, jf. figur 1. Af figuren ses endvidere, at det for langt hovedparten af klassetrinene gælder, at det er folkeskolernes specialklasse-elever, der i gennemsnit forventes at modtage færrest undervisningstimer.

Figur 1 Gennemsnitlige antal årlige klokketimer pr. specialklasse, 2010/11



Anm.: "Folkeskoler" henviser til folkeskoler med specialklasserækker.

Kilde: UNI•C Statistik & Analyse

Kun få elever forventes ikke at modtage basistimetallet

Samlet forventes knap 98 procent af eleverne som minimum at modtage basistimetallet, jf. tabel 1. Ved fordeling på skoletype ses, at kun en-to procent af eleverne på folkeskoler og specialskoler ikke forventes at modtage basistimetallet. Tallet er lidt højere for dagbehandlingshjem – knap ni procent. Samlet set betyder det, at godt 700 elever ud af 32.700 specialklasse-elever ikke forventes at modtage basistimetallet.


Tabel 1 Specialklasseelever fordelt efter om de forventes at modtage basistimetallet, 2010/11

	Folkeskoler med specialklasser	Specialskoler	Dagbehandlingshjem mv.	Total
Modtager mindst basistimetallet	98,0%	99,3%	91,3%	97,8%
Modtager ikke basistimetallet	2,0%	0,7%	8,7%	2,2%
Samlet antal elever	19.538	10.052	3.133	32.723

Anm.: ”Modtager” refererer til de planlagte timetal, som skolerne har indberettet.

Kilde: UNI•C Statistik & Analyse

De lidt over to procent af eleverne, som ikke forventes at modtage basistimetallet, fordeler sig samlet set på otte procent af skolerne svarende til 78 skoler, dvs. på 92 procent af skolerne forventes alle elever at modtage basistimetallet, jf. tabel 2.

Ved fordeling på skoletype ses, at på omkring 94 procent af folkeskolerne og specialskolerne forventes alle elever som minimum at modtage basistimetallet. På dagbehandlingshjem er tallet lidt lavere – knap 85 procent.

Tabel 2 Antal og andel skoler fordelt efter om alle, nogle eller ingen af eleverne forventes at modtage basistimetallet, 2010/11

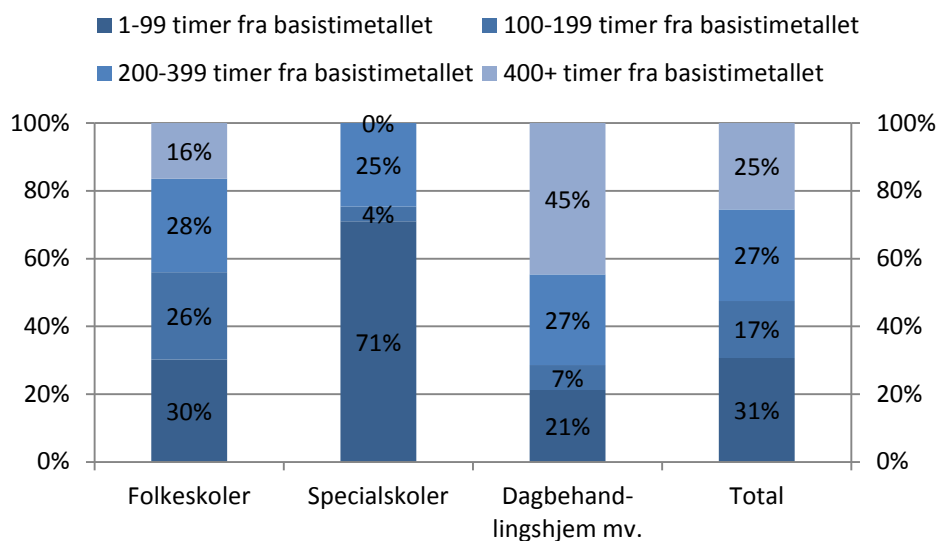
	Folkeskoler med specialklasser		Specialskoler		Dagbehandlingshjem mv.		Total	
Alle elever/klassetrin modtager mindst basistimetallet	556	93,6%	186	94,4%	159	84,6%	901	92,0%
Et eller flere klassetrin modtager mindst basistimetallet	27	4,5%	9	4,6%	20	10,6%	56	5,7%
Ingen elever/klassetrin modtager basistimetallet	11	1,9%	2	1,0%	9	4,8%	22	2,3%
Samlet antal skoler	594	100%	197	100%	188	100%	979	100%

Anm.: Klassetrinnet er elevernes alderssvarende klassetrin. ”Modtager” refererer til de planlagte timetal, som skolerne har indberettet.

Kilde: UNI•C Statistik & Analyse

Hovedparten af de elever, som ikke forventes at modtage basistimetallet, forventes at modtage under 100 undervisningstimer for lidt pr. år, jf. figur 2. Samtlige elever på specialskoler forventes at modtage mindre end 400 undervisningstimer for lidt om året. På dagbehandlingshjem forventes den største andel af de elever, som ikke forventes at modtage basistimetallet, at modtage mere end 400 undervisningstimer for lidt pr. år.

Figur 2 Fordeling af elever, der ikke forventes at modtage basistimetallet, efter antal manglende planlagte årlige klokketimer, 2010/11



Anm.: "Folkeskoler" henviser til folkeskoler med specialklasserækker.

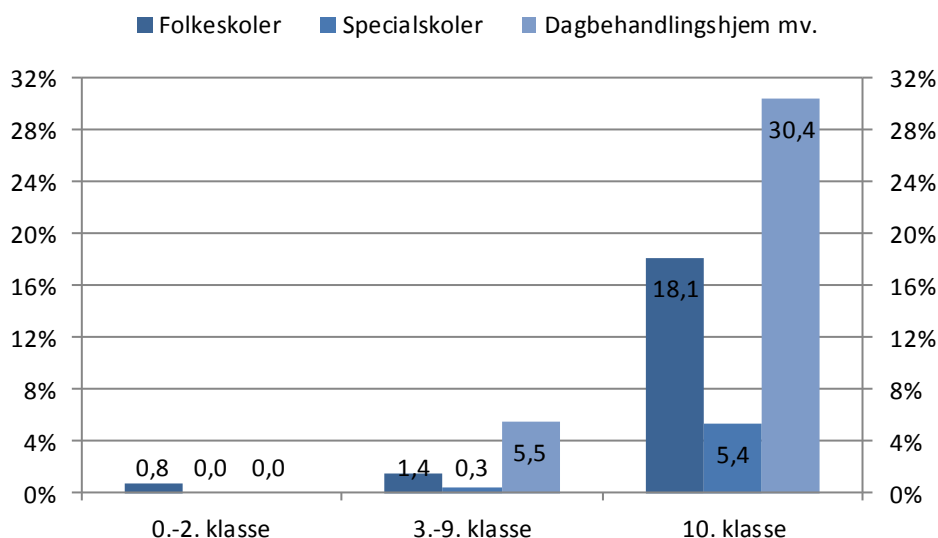
Kilde: UNI•C Statistik & Analyse

Fordeles de elever, der ikke forventes at modtage basistimetallet, efter klassetrin og størrelsen på basistimetallet⁵ ses, at 10. klasse er det klassetrin, hvor langt hovedparten af eleverne ikke forventes at modtage basistimetallet, jf. figur 3. Dette gælder især på dagbehandlingshjem, hvor lidt over 30 procent af eleverne på dette klassetrin ikke forventes at modtage basistimetallet. Det er også på dagbehandlingshjem, at eleverne forventes at modtage færrest gennemsnitlige timer på 10. klassetrin – 671 undervisningstimer i gennemsnit, hvilket er knap 170 timer under basistimetallet på 840 timer (ses ikke af figuren).

Endvidere ses, at alle elever på 0.-2. klassetrin på specialskoler og dagbehandlingshjem forventes at modtage basistimetallet. Under én procent af specialklasseleverne på folkeskoler på 0.-2. klassetrin forventes ikke at modtage basistimetallet.

⁵ Jf. fodnote 1.

Figur 3 Andel elever, der ikke forventes at modtage basistimetallet, fordelt på 0.-2. klasse, 3.-9. klasse og 10. klasse, 2010/11



Anm.: "Folkeskoler" henviser til folkeskoler med specialklasserækker.

Kilde: UNI•C Statistik & analyse

Over 50 procent af folkeskolerne planlægger med ca. samme eller flere undervisningstimer i specialklasser som i normalklasser

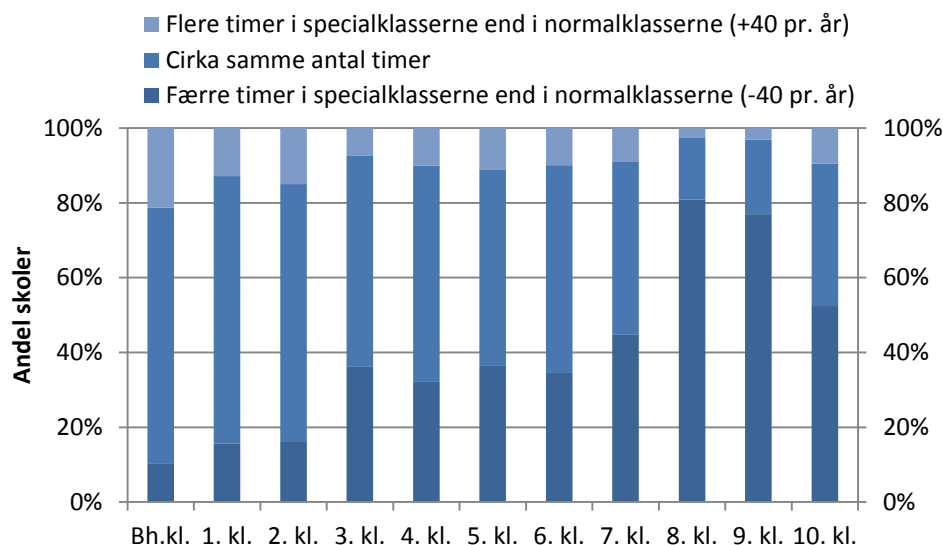
På hovedparten af klassetrinnene planlægger folkeskoler med specialklasserækker med ca. samme eller flere undervisningstimer i specialklasser som i normalklasser, jf. figur 4. På tværs af klassetrin konstateres, at lidt over 47 procent af skolerne planlægger med ca. samme antal timer og lidt over seks procent planlægger med flere timer til specialklasser (ses ikke af figuren)⁶.

Blandt de knap 47 procent af folkeskolerne, hvor der planlægges med færre timer i specialklasser end i normalklasser, er det især på de ældste klassetrin, at folkeskolerne har planlagt med et lavere undervisningstimetal i specialklasser end i normalklasser. På mere end 80 procent af de skoler, som både har special- og normalklasser på 8. klassetrin, er der planlagt med mindst 40 årlige klokketimer (svarende til 1 klokketime mere pr. uge i gennemsnit) mere i normalklasser end i specialklasser. Det samme gør sig stort set gældende for 9. klassetrin.

Blandt de folkeskoler med både special- og normalklasseelever i børnehaveklasser er det omvendt knap 90 procent af skolerne, hvor specialklasseelever forventes at modtage ca. det samme eller flere timer end normalklasseelever.

⁶ Opgørelsen af andelen af folkeskoler, der planlægger med færre, samme eller flere timer i specialklasser sammenlignet med normalklasser, er foretaget som summen af timer på det enkelte klassetrin på den enkelte skole, men kun for de klassetrin, hvor der både er special- og normalklasser.

Figur 4 Undervisningstimetotal i specialklasser i forhold til normalklasse på folkeskoler, 2010/11



Anm.: ”Færre timer”/”Flere timer” refererer til en difference på en klokke time eller mere pr uge, dvs. 40 klokke timer pr. år. Det er alene folkeskoler, der har både har normal- og specialklasse på det enkelte klassetrin, der er medtaget. Klassetrinnet er elevens alderssvarende klassetrin.

Kilde: UNI•C Statistik & Analyse

Specialundervisningstimetotal fra skoleåret 2009/10 er fejlbehæftede

Folkeskoler med specialklasserækker, specialskoler og dagbeholdningshjem indberettede det planlagte undervisningstimetotal til specialundervisning første gang i september 2009. Data er dog så fejlbehæftet, at disse ikke vil blive offentliggjort i et selvstændigt notat. Af tabel 3 ses, at knap 17 procent af de elever, som modtog specialundervisning i skoleåret 2009/10, ikke forventedes at modtage basistimetallet. Dog kan det på baggrund af opgørelsen i tabel 4 konstateres, at langt hovedparten af disse elever skulle have modtaget mellem 0 og 100 undervisningstimer i gennemsnit pr. klassetrin. Dette meget lave undervisningstimetotal tyder i høj grad på, at indberetningerne fra skoleåret 2009/10 er fejlbehæftet.

Tabel 3 Specialklasselever fordelt efter om de forventedes at modtage basistimetallet, 2009/10

	Folkeskoler med specialklasser	Specialskoler	Dagbeholdningshjem mv.	Total
Modtager mindst basistimetallet	84,8%	83,6%	70,9%	83,2%
Modtager ikke basistimetallet	15,2%	16,4%	29,1%	16,8%
Samlet antal elever	19.221	9.698	2.777	31.696

Anm.: ”Modtager” refererer til de planlagte timetal, som skolerne har indberettet.

Kilde: UNI•C Statistik & Analyse

Tabel 4 Specialklasselever, som ikke forventedes at modtage basistimetallet, fordelt på gennemsnitligt antal planlagte årlige klokketimer pr. klassetrin, 2009/10

	Folkeskoler med specialklasser		Specialskoler		Dagbehandlingshjem mv.	
0-100 timer i gennemsnit	1.802	61,7%	1.430	90,1%	590	73,6%
100-299 timer i gennemsnit	339	11,6%	11	0,7%	66	8,2%
300-499 timer i gennemsnit	315	10,8%	26	1,6%	32	4,0%
500-659 timer i gennemsnit	317	10,8%	49	3,1%	66	8,2%
660-839 timer i gennemsnit	149	5,1%	71	4,5%	48	6,0%
Samlet elevtal	2.922	100,0%	1.587	100,0%	802	100,0%

Kilde: UNI•C Statistik & Analyse

Databeskrivelse og metode

Opgørelsen af det planlagte undervisningstimal i specialklasser er baseret på skolernes årlige indberetning til UNI•C Statistik & Analyse. Det er skolernes planlagte årlige undervisningstimal pr. 5. september i skoleåret, der indberettes, og ikke det faktisk afholdte timetal ved skoleårets afslutning, dvs. opgørelsen er baseret på en indberetning foretaget af skolerne i starten af skoleåret.

Skolerne indberetter på specialundervisningsområdet det samlede årlige undervisningstimal pr. klassetrin. Til sammenligning indberettes på normalundervisningsområdet årlige undervisningstimer fordelt på fag og klassetrin. Skolerne har foretaget disse indberetninger fra og med skoleåret 2009/10.

Det bemærkes, at data fra skoleåret 2009/10 ikke vil blive offentliggjort, da antallet af fejlindberetninger er for højt, jf. tabel 3 og tabel 4. Af hensyn til datakvaliteten offentliggøres data derfor først fra og med skoleåret 2010/11.

Detaljeringsgraden i indberetningen medfører, at skolernes planlagte timetal til specialundervisning alene kan sammenholdes med det såkaldte basistimal. Basistimal er fastsat for at sikre en forholdsvis jævn fordeling af timerne ud over de ni års skolegang og er det mindste antal timer, der skal planlægges med og gives på et klassetrin pr. skoleår.

Elevtal og det tilhørende årlige undervisningstimal er indberettet efter elevernes alderssvarende klassetrin. Hvis en skole har valgt at samle specialklasselever på tværs af klassetrin i en klasse, skal skolen ved indberetning placere elever og timetal på et alderssvarende klassetrin.