



Offentlige private partnerskaber på sygedagpengeområdet

Foretræde for Arbejdsmarkedsudvalget

27. april 2011

v/Falck Jobservice A/S

Dagsorden

- 1. Hvad og hvorfor
 - 2. Hvad og hvordan
 - 3. Resultater
 - 4. Myter og realiteter
-



1. Hvad og hvorfor Godkendelse og underskrift af referat fra sidste bestyrelsesmøde



Centrale spørgsmål

- Kan man investere sig ud af sparekrav?
- Investere sig til en langsigtet gevinst i form af færre langtidssyge – ved at forebygge og begrænse tilgang
- Situationen i Holbæk:
 - Presset afdeling – stigende udgifter til langvarigt sygemeldte
 - Stor medarbejderomsætning
 - Presset samlet kommunal økonomi
 - Behov for at sætte ind med ekstra indsats og nye løsninger
 - Svært at rekruttere kvalificeret arbejdskraft
- Kommer der færre langtidssyge ud af det ?



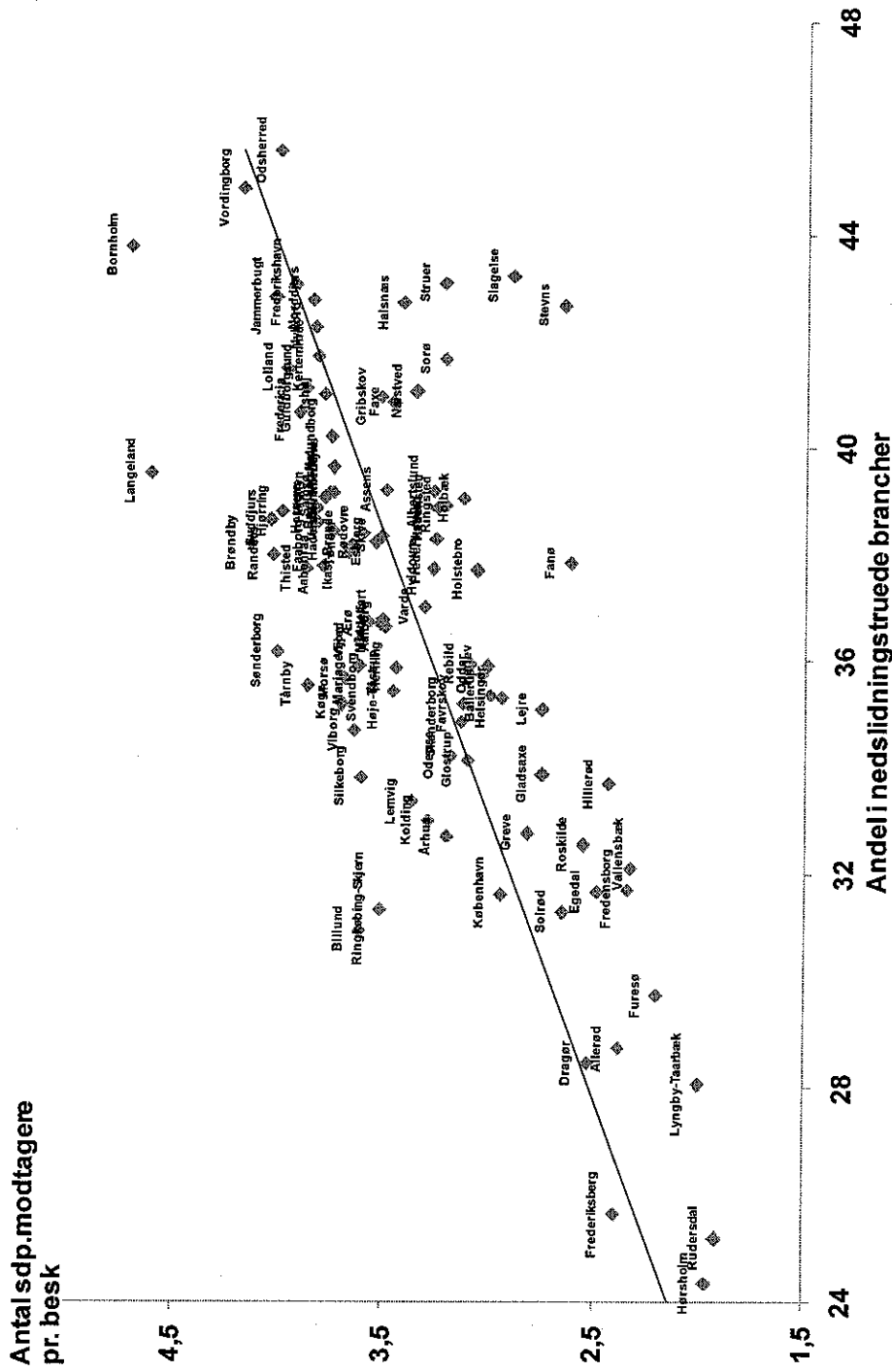
Resultater i Holbæk

5

- Sammenlignet med kommuner med samme rammevilkår er der i Holbæk opnået en større nedgang i antallet af sager over 26 uger og sager over 52 uger.
- Afgangsmønstret i Holbæk er ændret i løbet af samarbejdsperioden. Flere langvarigt sygemeldte bliver selvforsørgende eller kan stå fuldt ud til rådighed for arbejdsmarkedet.
- En større andel sygemeldte forlader sygedagpengesystemet hurtigere.
- Siden partnerskabets start er både andelen af sager, der bliver omgjort i Beskæftigelsesnævnet, og andelen af indklagede sager faldet.
- Der leveres i dag en mere effektiv sygedagpengesadministration
- Medarbejdertilfredsheden er øget - medarbejderomsætningen er reduceret betydeligt
- Borgerne er i dag mere tilfredse og sygedagpengeafdelingen er den afdeling i jobcenteret, der har den højeste brugertilfredshed

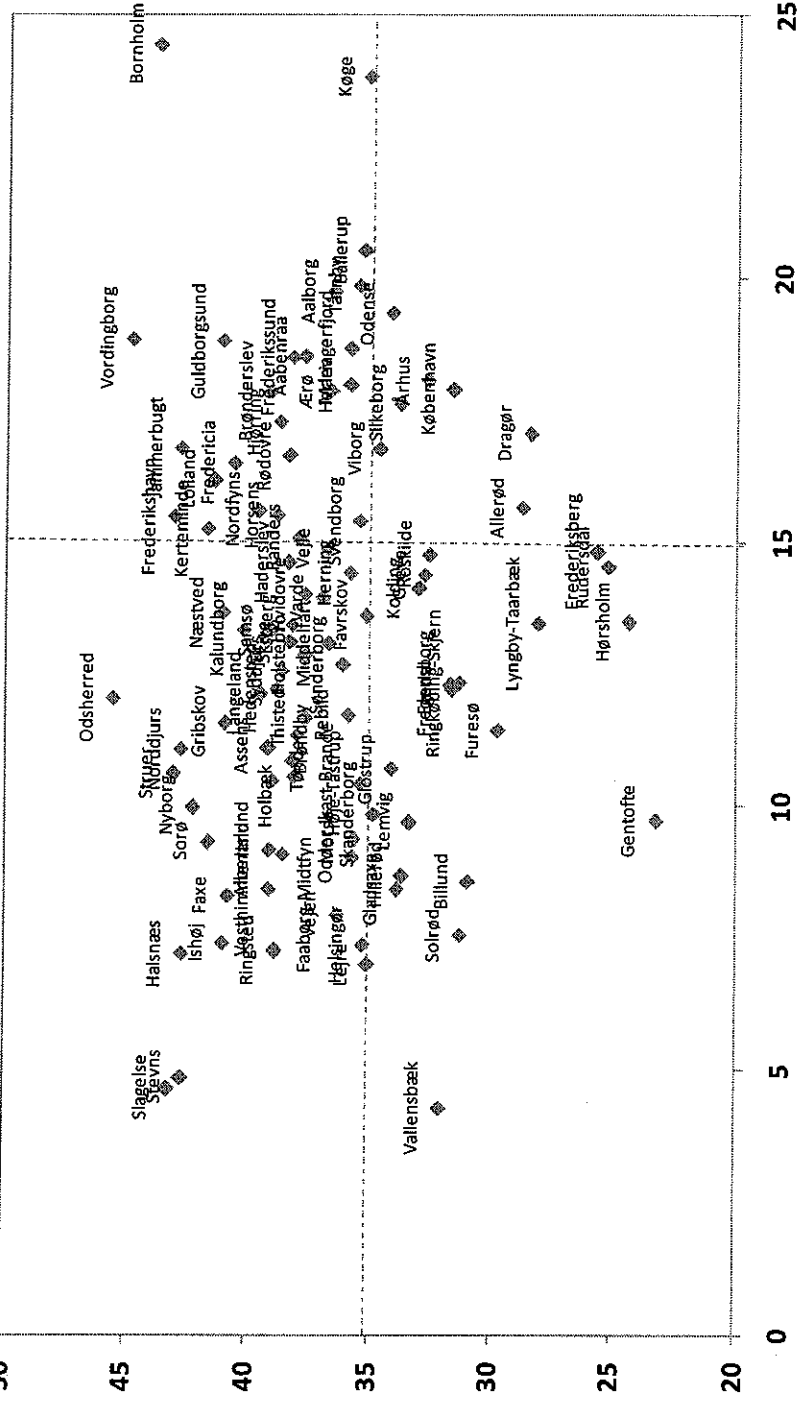


En umiddelbar sammenhæng mellem ansatte i nedslidningstruede brancher og sygedagpengefravær

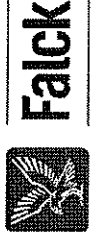


Ingen sammenhæng mellem rammevilkår og andelen af langtidssyge

Andelen nedslidningstruede brancher 50

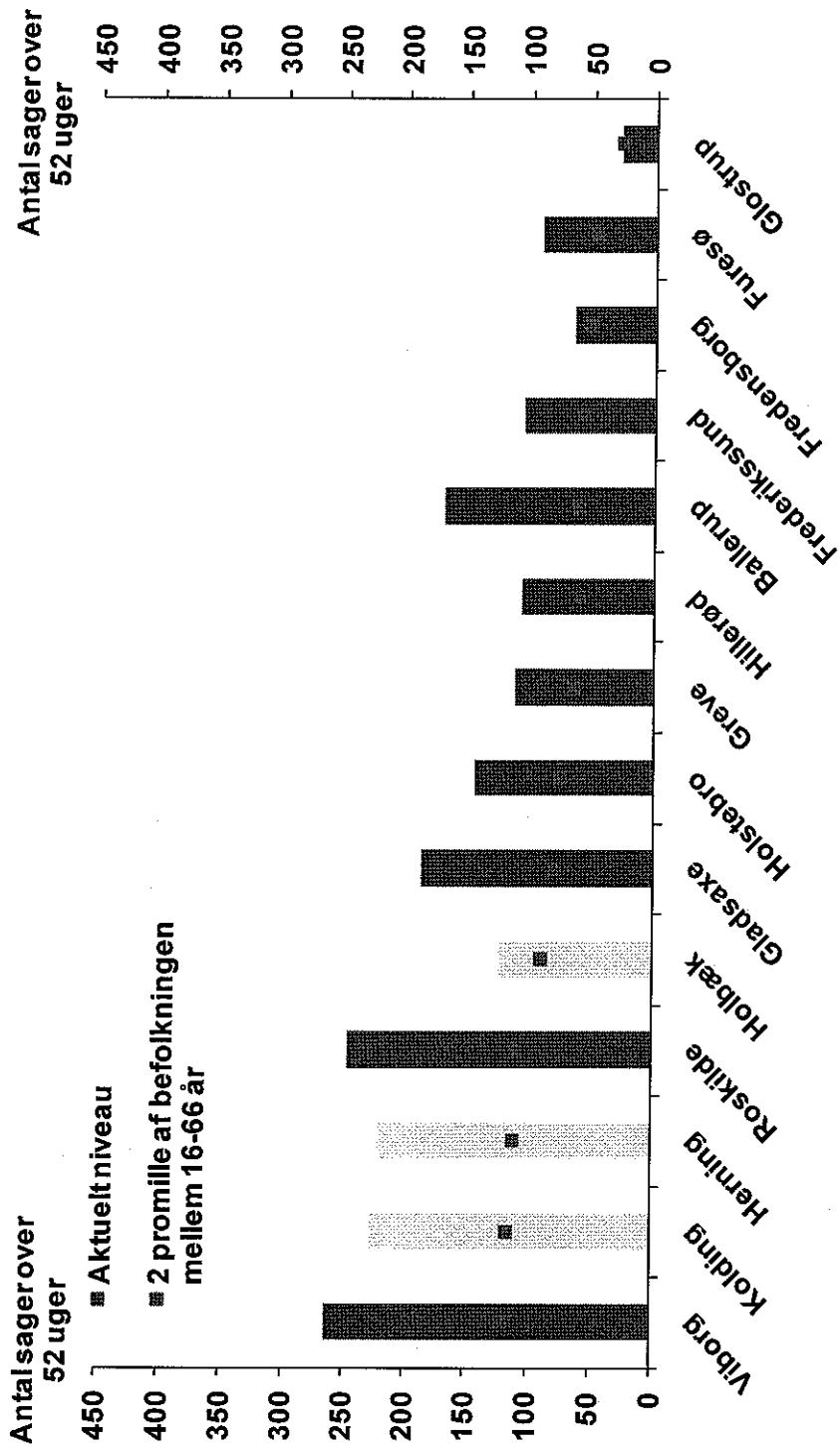


Andel sager +52



Målet er at komme ned på 2 promille af befolkningen i den erhvervsaktive alder

8



Falck

2. Hvad og hvordan

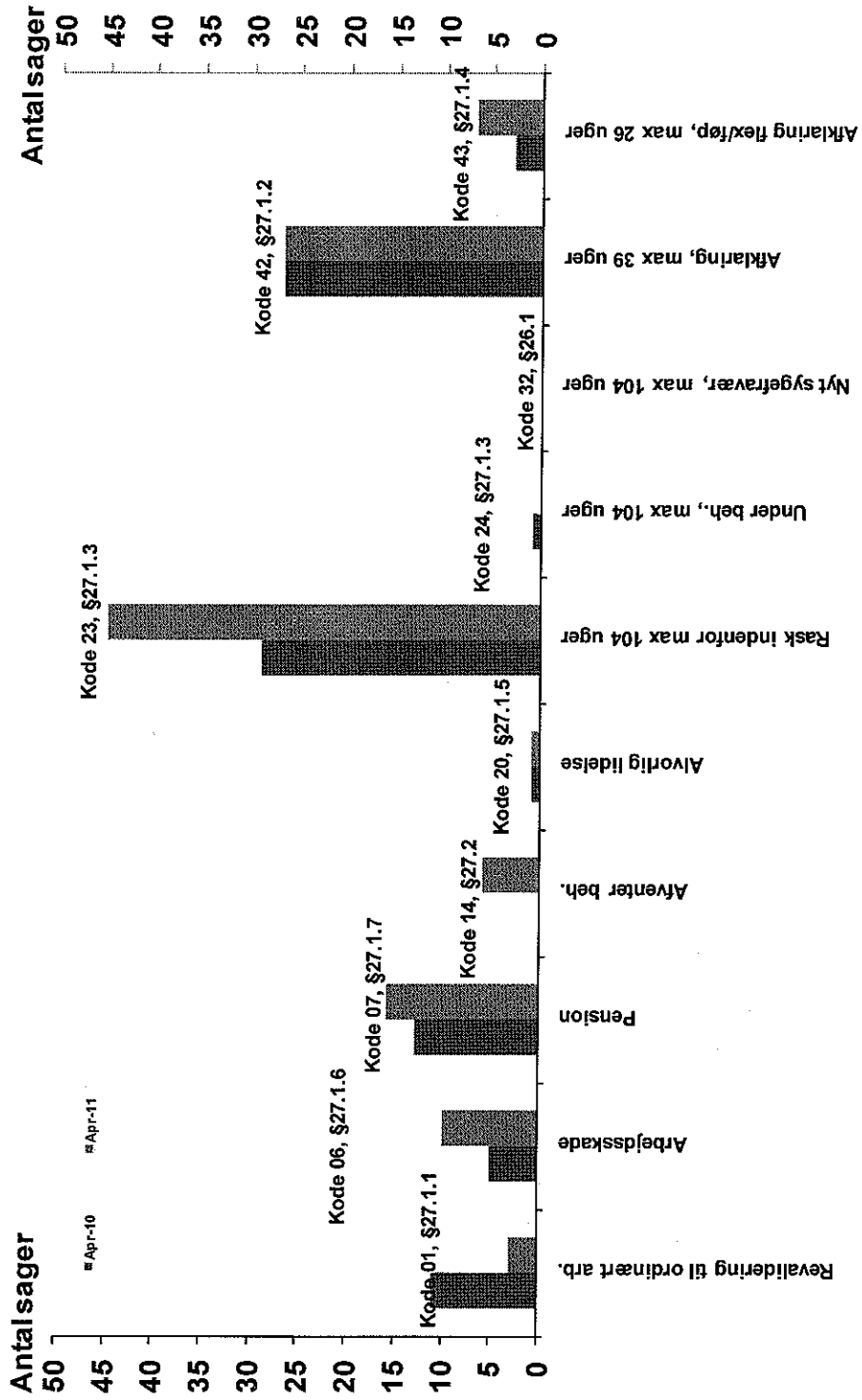


Indsatser i samarbejdet

1. Virksomhedsindsats			
2. Sammenhængende og fokuseret indsats			
0-9 uger	9-26 uger	26-39 uger	over 39 uger
Forebygelse (Option)	Tidlig indsats	Afklaring og aktivitet	Afprøvning
Udrykningshold	Hurtigt fat i sagerne	Jobfunktions-måltrettet træning	Reel afprøvning af jobfunktioner
Samarbejds-aftaler med virksomheder	Tidlig og personlig kontakt	Jobfunktions-måltrettet sundhedsfaglig afklaring	Individuelt tilpassede tiltag
	Kontakt til virksomhed	Jobrettede tiltag - ny plan	Serviceeftersyn af sagsbehandling
	Hurtigt i gang plan	Alt i ét	Vend bunken
3. Effektiv og jobrettet sagsbehandling			
- Kompetenceudvikling			
- Dokumentation og kvalitets sikring			
4. Samarbejde med læger, a-kasser, faglige organisationer m.fl.			



Hvad er årsagerne til det langvarige fravær



3. Resultater



Er målet flere i job, færre helt uden offentlig forsørgelse, og at dem som mister jobbet under sygdom bliver så raske, at de er berettiget til sygedagpenge ?

Andel af afgang i pct.	Januar – juli 2008	Januar – juli 2009	Januar – juli 2010
Holbæk, Hjørring, Herning, Assens, Horsens og Kolding			
Beskæftigelse	57,7	48,5	52,6
Dagpenge	5,2	10,9	11,8
Uden forsørgelse	6,8	7,2	10,2
Hele landet			
Beskæftigelse	57,1	50,1	49,7
Dagpenge	6,2	11,2	10,9
Uden forsørgelse	7,9	8,4	11



Indekserede udgifter til sygedagpenge med varighed over 52 uger (2. kvartal 2008 = 100)

14

	Herning	Horsens	Hjørring	Assens	Hølbæk	Kolding	Hele landet
2. kv. 2008	100	100	100	100	100	100	100
3. kv. 2008	102	92	89	84	88	86	97
4. kv. 2008	126	88	90	93	83	97	99
1. kv. 2009	135	80	80	94	93	96	95
2. kv. 2009	148	77	81	84	92	90	92
3. kv. 2009	144	76	85	81	79	87	87
4. kv. 2009	165	83	86	82	82	90	90
1. kv. 2010	154	72	83	84	70	79	88
2. kv. 2010	149	67	84	84	63	76	86
3. kv. 2010	135	64	77	82	62	76	84
4. kv. 2010	153	66	76	92	74	83	83

Kilde: OnDemand (DP143) og Jobindsats.dk (for Hele landet) samt egne beregninger



Flere stadfæstede sager ved Ankenævnene

Tabel 1. Afgjorte sager ved Beskæftigelsesankenævnene i 2009

	Afgjorte sager	Afviste sager	Stadfæstede sager/andel, der stadfæstes (pct.)	Ophævede sager	Hjemviste sager	Afsluttede sager	Klager pr. afsluttet sag, pct.	Hjemviste og ophævede sager pr. afsluttet sag, pct.
Falck Samarbejdskommuner	563	47	416/71	76	43	60.410	0,963	0,197
Alle kommuner	7.334	657	4.988/67	920	829	688.740	1,066	0,254

Kilde: Ankestyrelsens Årsstatistik, Ankestyrelsens hjemmeside.

Note: Antallet af påbegyndte og afsluttede sager er nogenlunde ens i alle kommuner



Falck

4. Myter og realiteter



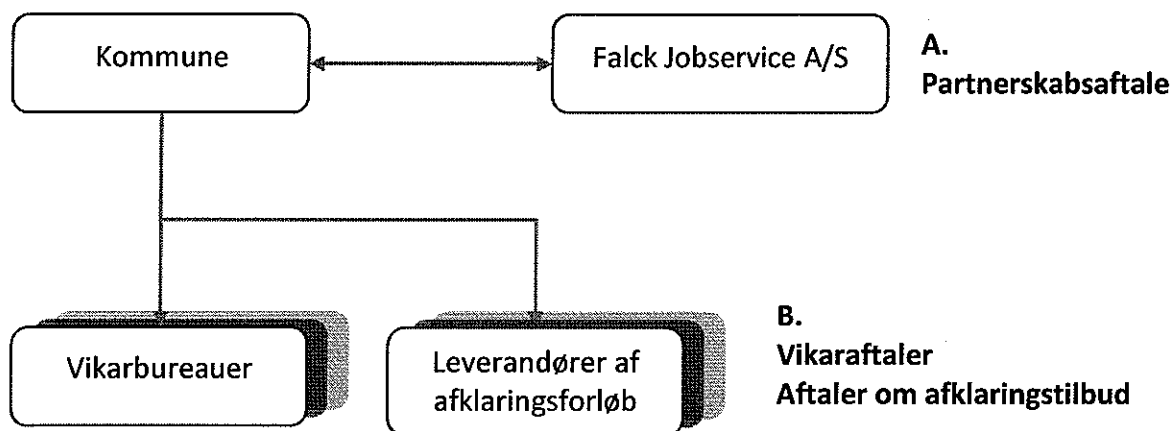
- **Falck Jobservice aflønnes i forhold til resultaterne – målt over tre år (ESCO-model)**
- **Der er ingen socialrådgivere, der modtager resultatafhængig aflønning**
- **Flere i job og færre ender uden offentlig forsørgelse**
- **Bred politisk opbakning til samarbejdet**
- **Langsigtede gevinster:**
 - **Mere uddannede medarbejde (anvendte 2400 timer 1,5 årsværk i 2010 i gennemsnit)**
 - **Færre sager ved hvert skrivebord – mere tid til hver enkelt sag**
 - **Øget medarbejertilfredshed – lavere medarbejderomsætning**
 - **Øget borgertilfredshed**
 - **Standarder og kvaliteter, som giver borgerne en garanti om indsats, service og hjælp**



Grundlag for aftaler mellem kommuner og Falck Jobservice A/S

Syv kommuner samarbejder med Falck Jobservice A/S om en forbedret indsats for sygemeldte borgere. Partnerskabsaftalerne medfører, at parterne investerer midler i en ekstra indsats for at få flere sygemeldte borgere hurtigst muligt helt eller delvist tilbage til arbejdsmarkedet og hermed, at færre sygemeldte borgere bliver langvarigt syge.

Figuren nedenfor viser grundlaget for aftalerne.



A. Partnerskabsaftale

Partnerskabsaftalen indebærer, at Falck Jobservice A/S fungerer som ekstern konsulent og rådgiver for kommunen på overordnet niveau på sygedagpengeområdet. Medarbejderne fra Falck Jobservice A/S rådgiver og kompetenceudvikler sygedagpengeafdelingen i et samarbejde med kommunen. Medarbejderne indgår ikke i den daglige sagsbehandling.

B. Vikaraftaler og afklaringsaftaler

Kommunerne bruger forskellige vikarbureauer til at levere vikarer i form af socialrådgivere til sygedagpengeafdelingen. Eksempelvis Akuthjælpen, Kavaleriet, Jobinwest, Erhvervs-konsulenterne, JobInPlace, Holm & Rask, Skytte & Lauritzen, Falck Jobservice Konsulenterne (som er en selvstændig enhed i Falck), Vibeke Munk, BL Consult, + ressource, Resourcekonsulenterne.

Vikarerne indgår i kommunens medarbejderstab på samme vilkår som de øvrige ansatte. Den daglige sagsbehandling sker på samme vilkår som de øvrige ansatte. Vikarerne er underlagt den kommunale ledelses instruktion og tilsyn. Kommunen betaler et fast månedligt beløb for vikarerne, og der indgår ikke bonus- eller resultataflønning af vikarerne.

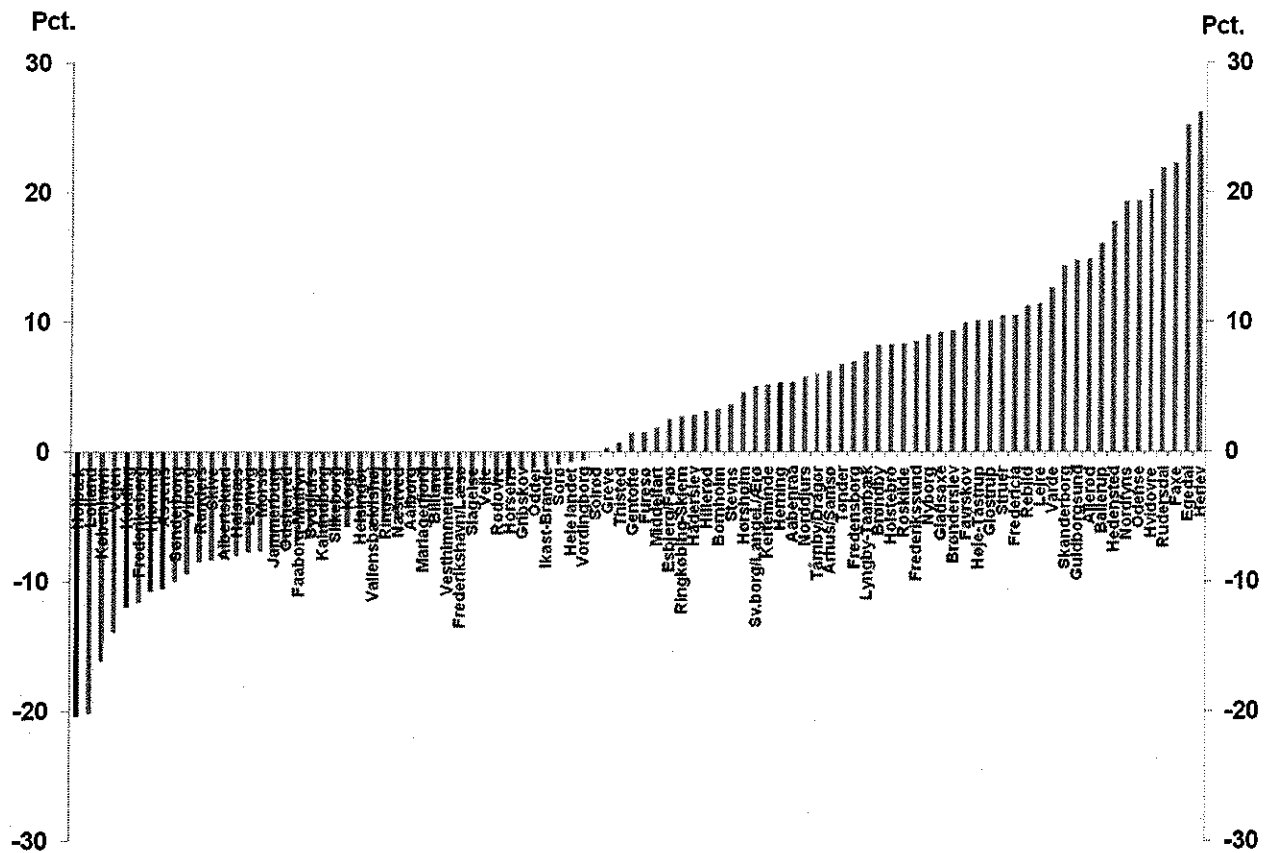
Flere kommuner har som et led i indsatsen indgået aftaler med leverandører af forskellige afklaringsstilbud til sygemeldte borgere. Der er blandt andet - uafhængigt af partnerskabsaftaler og vikaraftaler - indgået aftaler med Quick Care, AOF, Human Care, Center for Job og Afklaring, Falck Jobservice (AIE, som er en selvstændig enhed i Falck), JobInPlace og Reva Hjørring.

Langvarigt sygefravær reduceret uden at flere mister kontakten til arbejdsmarkedet.

En række kommuner har sammen med Falck Jobservice A/S indgået aftaler, hvor formålet er at reducere antallet af borgere, der bliver langtidssyge og dermed har stor risiko for at miste tilknytningen til arbejdsmarkedet.

Indsatsen i de offentlige private partnerskaber har haft positive resultater, og fire af kommunerne er blandt de 10 kommuner, der har reduceret det langvarige sygefravær mest fra 2009 til 2010, jf. figur 1.

Figur 1. Udviklingen i antallet af sygedagpengeforløb på 26+ uger (Ministermål 2) fra 2. kv. 2009- 2. kv. 2010



Kilde: Jobindsats.dk

Holbæk Kommune, Hjørring Kommune, Kolding Kommune og Assens Kommune er alle blandt de kommuner, der har haft den største reduktion i antallet af langvarige sygedagpengeforløb, som varer mere end 26 uger.

De positive resultater er skabt ved en styrket indsats, der har til formål at skabe mere kvalitet i den indsats, som den sygemeldte modtager – både i sagsbehandlingen og de afklarende aktiviteter.

Det fremgår af tabel 1, at de kommuner, der samarbejder med Falck Jobservice A/S, er bedre end landet som helhed til:

- at få de sygemeldte tilbage i job
- at sikre, at der er færre sygemeldte, som ender helt uden offentlig forsørgelse
- at medvirke til, at en større del af de sygemeldte efter endt sygdomsperiode igen kan stå til rådighed for arbejdsmarkedet og er dermed berettiget til at modtage arbejdsløshedsdagpenge – hvis de under sygdommen har mistet deres job

Tabel 1. Afgangen fra sygedagpenge til anden forsørgelse, 2008-2010.

Andel af afgang i pct.	Januar – juli 2008	Januar – juli 2009	Januar – juli 2010
Holbæk, Hjørring, Herning, Assens, Horsens og Kolding			
Beskæftigelse	57,7	48,5	52,6
Dagpenge	5,2	10,9	11,8
Uden forsørgelse	6,8	7,2	10,2
Hele landet			
Beskæftigelse	57,1	50,1	49,7
Dagpenge	6,2	11,2	10,9
Uden forsørgelse	7,9	8,4	11

Kilde: For hvert af årene er samtlige afgang fra sygedagpenge til anden forsørgelse belyst ved at foretage kørsler på Arbejdsmarkedsstyrelsens DREAM register. Alle sygedagpenge forløb over 8 uger er medtaget.

Note: Procenterne giver ikke 100 pct. idet en række afgang til øvrige offentlige forsørgelsestyper mv. er udeladt.



Bred politisk opbakning til aftaler med Falck Jobservice A/S

Falck Jobservice A/S samarbejder med 7 kommuner om en styrket indsats på sygedagpengeområdet. Samarbejdet med Holbæk, Hjørring, Herning, Assens, Horsens, Kolding og Vordingborg Kommuner dækker et bredt spekter af politiske partier.

I alle kommuner er der bred politisk opbakning til et langvarigt samarbejde mellem kommunerne og Falck Jobservice A/S.

Holbæk

3-årig aftale indgået 1. september 2008. Daværende borgmester Jørn Sørensen (B). Nuværende borgmester Søren Kjærsgaard (V).

Hjørring

3-årig aftale indgået 1. april 2009. Daværende borgmester Finn Olesen (A). Nuværende borgmester Arne Boelt (A).

Herning

3-årig aftale indgået 1. maj 2009. Borgmester Lars Krarup (V).

Assens

3-årig aftale indgået 1. juni 2009. Borgmester Finn Brunse (A).

Horsens

3-årig aftale indgået 1. juni 2009. Borgmester Jan Trøjborg (A).

Kolding

3-årig aftale indgået 1. september 2009. Daværende borgmester Per Bødker Andersen (A). Nuværende borgmester Jørn Pedersen (V).

Vordingborg

3-årig aftale indgået 1. april 2010. Borgmester Henrik Volmer (A)

Flere sager stadfæstes i samarbejdskommunerne

Et af formålene med de offentlige private partnerskaber er at sikre, at kvaliteten i sagsarbejdet og afgørelserne øges.

For at belyse dette er det i 2009 undersøgt, hvorvidt afgørelserne i samarbejdskommunerne adskiller sig fra billedet på landsplan.

I samtlige landets kommuner indklages 1,1 pct. af alle afsluttede sager. Der var i 2009 7.344 klager på landsplan, hvilket svarer til, at for hver gang, der er 100 afgørelser i kommunerne, klager godt 1 borger. I 2009 fik 1.749 borgere på landsplan medhold i en klage til beskæftigelsesankenævnene. Kommunerne som helhed fik stadfæstet deres afgørelser i 67 pct. af klagerne.

I de seks kommuner, der samarbejdede med Falck Jobservice A/S, blev der i 2009 indklaget 563 sager. Det svarer til 1,0 pct. af alle afsluttede sager. Omtrent 0,2 pct. af de 60.000 afsluttede sager i 2009 blev omgjort eller hjemvist. Det er betydeligt under landsgennemsnittet.

Samlet var der 119 borgere, som fik medhold i en klage til beskæftigelsesankenævnene i de kommuner, der samarbejder med Falck Jobservice A/S. Dette skal sammenholdes med, at samarbejdskommunerne fik stadfæstet deres afgørelser i 71 pct. af de 563 klager.

Sammenholdt med landsgennemsnittet stadfæstes samarbejdskommunernes afgørelser i højere grad end i landet som helhed, jf. tabel 1.

Tabel 1. Afgjorte sager ved Beskæftigelsesankenævnene i 2009

	Afgjorte sager	Afviste sager	Stadfæstede sager/andel, der stadfæstes (pct.)	Ophævede sager	Hjemviste sager	Afsluttede sager	Klager pr. afsluttet sag, pct.	Hjemviste og ophævede sager pr. afsluttet sag, pct.
Falck Samarbejdskommuner	563	47	416/71	76	43	60.410	0,963	0,197
Alle kommuner	7.334	657	4.988/67	920	829	688.740	1,066	0,254

Kilde: Ankestyrelsens Årsstatistik, Ankestyrelsens hjemmeside.

Note: Antallet af påbegyndte og afsluttede sager er nogenlunde ens i alle kommuner