

9. juli 2010

## UDKAST

# Plan for fokuseret forebyggelse og bekæmpelse af rotter i Danmark

2010

<b>Indholdsfortegnelse</b>	<b>Side</b>
1. Vision for forebyggelse og bekæmpelse af rotter i Danmark	3
2. Fakta om rotteproblematikken i Danmark	4
3. Moderne, digital forvaltning	8
3.1 Bedre service til borgerne	8
3.2 Elektronisk kommunalt indberetningskema til By- og Landskabsstyrelsen	9
4. Fokuseret kommunal og privat rottebekæmpelse	9
4.1 Eftersyn for rotter i landzone	9
4.2 Handlingsplan for rotter i kommunerne	9
4.3 Autorisation og autorisationskursus	10
4.4 Øget fokus på at modvirke rotters resistens	11
4.5 Kommunalt tilsyn med sikringsordninger og krav til disse	11
4.6 Mere viden om rottespærrer	12
4.7 Registrering af kommunal rottebekæmpelse	13
5. Målrettet information - resistens, smitterisici og private stikledninger	13
5.1 Vejledning og information til borgere, kommuner og private bekæmpelsesfirmaer	13
5.2 Folder om rotters smitterisiko	14
5.3 Hjemmeside om resistens hos rotter	14
5.4 Rottebekæmpelse uden brug af gift	14
5.5 Kampagne for bedre private stikledninger	14

## 1. Vision for forebyggelsen og bekæmpelsen af rotter i Danmark

Rotter er skadegørere og smittespredere og kan påføre det danske samfund store økonomiske tab, hvis de ikke effektivt holdes nede. Den stigende urbanisering, med mange mennesker samlet på ét sted, synes at fremme rotternes livsgrundlag og øge deres antal. Rotternes livsgrundlag i et samfund hænger sammen med i hvor høj grad, de evner at knytte sig til mennesker. Jo flere skjulesteder og jo mere føde, desto bedre overlevelsesmuligheder har de. Rottene lever så at sige af de niches, som vi mennesker giver dem.

I et moderne samfund som det danske med en høj hygiejnisk standard tolereres rotter ikke. Det skyldes, at rotterne er smittebærere og kan være skyld i sygdomme, der kan have alvorlige konsekvenser for mennesker.

Igennem de sidste ca. 20 år er anmeldelserne om rotter til danske kommuner steget meget. Det stigende antal anmeldelser er udtryk for, at der er flere rotter i det danske samfund. Det er en uheldig udvikling, som betyder, at rotterne har fået flere og bedre muligheder for at overleve. Med det reproduktionspotentiale, som rotterne har, vil der være stor risiko for at rotternes antal yderligere stiger betydeligt, hvis der ikke sættes fokus på forebyggelse og bekæmpelse.

Denne plan har som mål at reducere antallet af rotter i samfundet gennem fortsat fokus på forebyggelse og bekæmpelse. Både økonomisk og miljømæssigt er der en gevinst i at forebygge. Planen skal samtidig øge kommunernes muligheder for at tænke forebyggelsen bedre ind i den kommunale rottebekæmpelse og gøre dem i stand til effektivt at afværge yderligere stigninger i rotteanmeldelserne.

En af planens initiativer er at give kommunerne bedre muligheder for føre et målrettet tilsyn med ejendomme i landzone, Derved kan der frigøres ressourcer til andre indsatser i rottebekæmpelsen, som bl.a. kan muliggøre, at det kommunale tilsyn med de private bekæmpelsesvirksomheder kan intensiveres. Endvidere kan der sættes fokus på initiativer, der kan imødegå den tiltagende resistensudvikling hos rotterne mod de kemiske midler, som vi bekæmper rotterne med.

Derudover kan der blive igangsat initiativer, der skal sikre indførelsen af moderne, digital forvaltning af rottebekæmpelsen i alle kommuner. Ligeledes vil der blive iværksat kampagner, der skal belyse rotters smitterisiko, resistens og skadegørende virkning på bl.a. de private stikledninger. Endelig vil By- og Landskabsstyrelsen målrette vejledning og information til kommunerne samtidig med at der sættes fokus på uddannelsen af rottebekæmperne.

## 2. Fakta om rotteproblematikken i Danmark

### **Kommunal rottebekæmpelse**

Ansvar for en effektiv rottebekæmpelse påhviler kommunalbestyrelsen, jf. lovbekendtgørelse nr. 1757 af 22. december 2006 om miljøbeskyttelse og bekendtgørelse nr. 1507 af 13. december 2007. om bekæmpelse af rotter m.v. Bekendtgørelsen pålægger desuden kommunalbestyrelsen at føre tilsyn med, at den enkelte grundejer lever op til sin forpligtelse om at sikre og renholde sin ejendom, så rotters levedmuligheder begrænses mest mulig.

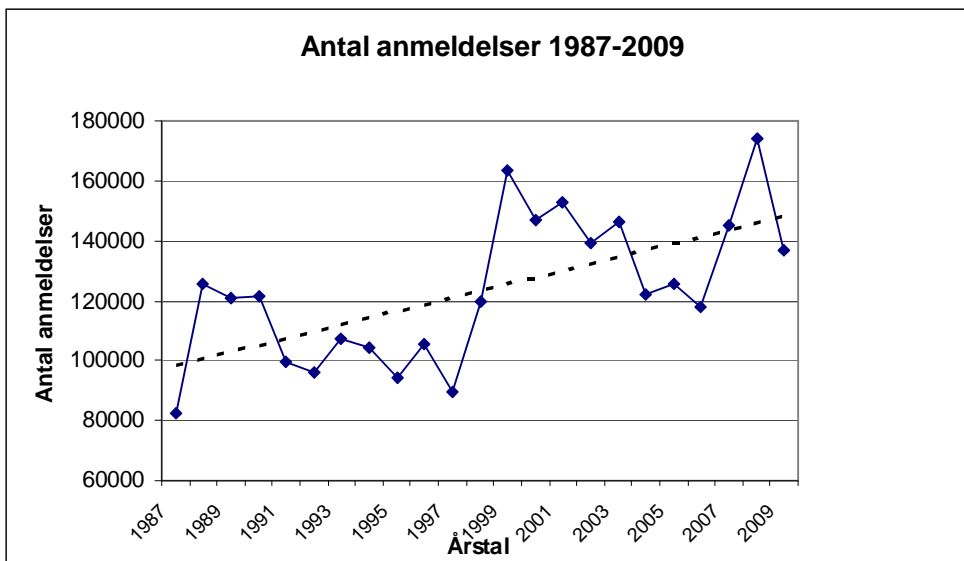
Kommunens opgave med at bekæmpe rotterne effektivt kan opdeles i to områder – landzone og byzone. I byzone sker bekæmpelse kun efter anmeldelse fra borgerne, mens der i landzone sker et opsøgende eftersyn for rotter. Den nuværende landzonenmodel indebærer, at alle ejendomme får besøg af den kommunale rottebekæmper forår og efterår. Beboere i landzone skal naturligvis, som alle andre anmelde, hvis de har rotter, men derudover får de hvert halve år besøg fra kommunen, hvor rottebekæmperen spørger til rottesituationen på ejendommen og eventuelt gennemgår denne med henblik på bekæmpelse.

Ifølge bekendtgørelsen om bekæmpelse af rotter skal kommunalbestyrelsen foretage en "effektiv rottebekæmpelse". Det indebærer, at rotterne skal udryddes helt eller, at der skal opnås et efter sagkyndigt skøn tilstrækkeligt lavt niveau i rottebestanden.

### **Rotteanmeldelser**

I de senere år er antallet af rotteanmeldelser til danske kommuner steget kraftigt. I perioden 1987-1997 var der i gennemsnit ca. 104.000 anmeldelser pr. år. Fra 1998-2008 steg anmeldelserne til ca. 140.000 pr. år. - en stigning på 35 %.

I 2008 toppede antallet af anmeldelser af rotter. Kommunerne modtog i 2008 ca. 174.000 henvendelser fra borgere, der enten havde rotter i deres bolig eller havde observeret levende eller døde rotter eller spor efter dem. I 2009 er antallet af anmeldelser faldet, men ligger fortsat over niveauet fra 2006. Grafen nedenfor i fig.1 viser antallet af rotteanmeldelser pr. år. Tendenslinien viser desuden, at antallet af anmeldelser har været støt stigende i de sidste 20 år.



**Figur 1.** Antal rotteanmeldelser pr. år til danske kommuner 1987-2009  
**Kilde:** By- og Landskabsstyrelsen, Rottebekæmpelsen, 2010

Antallet af anmeldelser er et godt udtryk for, hvor mange rotter der er i Danmark. Det stigende antal anmeldelser viser således, at rotterne har fået bedre fodfæste i vores samfund. Nedenfor er vist antallet af anmeldelser i landet samlet set og de fire største byer i Danmark i 2006, 2008 og 2009.

	Hele landet	København	Århus	Odense	Aalborg
<b>Antal anmeldelser 2006</b>	117.845	4044	4256	3064	2142
<b>Antal anmeldelser 2008</b>	173.846	5.130	6.104	4.300	3.400
<b>Antal anmeldelser 2009</b>	137.141	4.414	4.320	3.186	2.635

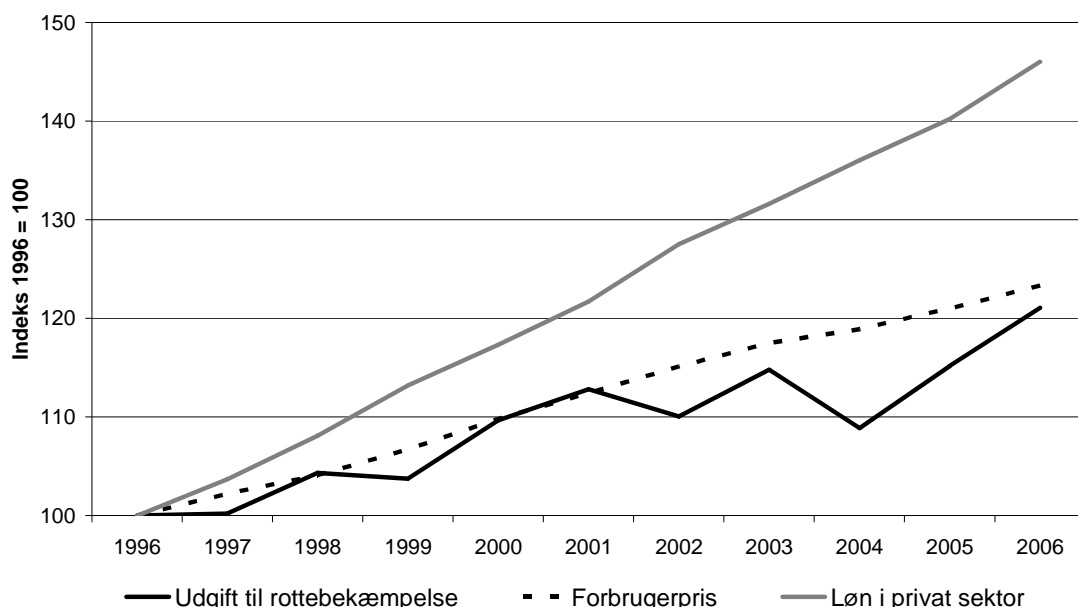
**Tabel 1.** Antal rotteanmeldelser pr. år i hele landet og i fire udvalgte kommuner 2006 , 2008 og 2009  
**Kilde:** By- og Landskabsstyrelsen, Rottebekæmpelsen, 2006, 2008

I samtlige de anførte byer er der fra 2006 til 2008 sket en stigning i antallet af anmeldelser. Stigningen er størst i Aalborg med 59 %. Herefter kommer Århus med 43 %, Odense med 40 % og København med 27%. Selvom tallene for 2009 er faldet for alle 4 byer, er de endnu ikke nede på niveau med 2006. For landet som helhed er stigningen fra 2006 til 2008 på 48 %. Selvom antallet af anmeldelser er faldet fra 2008 til 2009, er der alene fra 2006 til 2009 en stigning på 16 %.

Aalborg, Århus og Odense råder alle over landzoneområder og anmeldelserne herfra omfatter derfor både anmeldelser fra by- og landzone, mens Københavns anmeldelser udelukkende er relateret til byzone.

Årsagerne til den stigende tendens i antallet af anmeldelser kan ikke fastslås med sikkerhed, men der kan angives en række faktorer, som har indflydelse på udviklingen i den samlede rottebestand. Således er klimatiske ændringer med varme efterår/vintre en medvirkende årsag til flere rotter. Ligeledes vil dårlige kloakker og stikledninger begunstige rotterne med stigninger til følge. Endelig vil omfanget af de kommunale ressourcer, der tildes rottebekæmpelsen, have betydning for, om rotterne vil kunne bekæmpes helt eller kun delvist.

Problematikken med ressourceforbruget kan illustreres af grafen i figur 2. Af kommunernes elektroniske indberetning til By- og Landskabsstyrelsen fremgår det, at kommunernes udgifter overordnet set har været svagt stigende i perioden fra 1996 til 2006. Figur 2 illustrer dog, at udgifterne til rottebekæmpelsen knapt følger den normale inflation og er lavere end udviklingen i lønindekset for den private sektor.



**Figur 2.** Udviklingen af udgifter i forhold til forbrugerindekset og lønindekset i den private sektor samt udviklingen i udgifterne til kommunal rottebekæmpelse 1996-2006.

**Kilde:** Danmarks Statistik, 2008 og By- og Landskabsstyrelsen, Rottebekæmpelsen, 2008

### Skader forårsaget af rotter

Rotter forårsager ved deres gnaven skader på boliger, virksomheder, kloakker, landbrugsvirksomheder m.v. Rotterne kan desuden ved deres gravegenskaber underminere bygninger, veje og fortove. Sætningskader i veje og fortove er et ganske almindeligt fænomen i danske byer og koster ofte store summer, når udbedringsarbejderne afvikles. Rotternes gnaven i de

offentlige kloakker forårsager hvert år mange skader og tilsvarende høje omkostninger til udbedring, da ledningsbrud ofte indebærer, at veje, fortove og belægningspladser m.v. skal graves op. Eksakte tal eksisterer ikke, men på det private ledningsnet, d.v.s. grundejernes stikledninger, har By- og Landskabsstyrelsen i samarbejde med Forsikringsoplysningen vurderet, at rotterne påfører skader for samfundet på mellem 100-200 mio. kr. årligt.

Derudover kan rotterne æde af vores fødevarer og forurene dem med fæces og urin. Selvom rotternes direkte skadegørende virkning på fødevarer som regel er begrænsede, er deres forurening af fødevarerne eller mistanken herom nok til at store varepartier i supermarkeder og købmænd må kasseres. Følgeskaderne efter et rotteangreb i en fødevarevirksomhed er derfor ofte langt større end den direkte skade. Rotter er således en væsentlig årsag til, at fødevarer sikkerheden forringes både i primærproduktionen og i detailledet. Især fødevarevirksomhederne har igennem de senere år oplevet en stigning i antal rotteangreb.

Rotter er smittebærere og kan bl.a. via deres urin og fæces overføre alvorlige sygdomme til mennesker. Antallet af registrerede tilfælde af den rotteoverførte sygdom Weils syge eller Leptospirose (sygdom med nyre- og leversvigt, der i meget alvorlige tilfælde kan være dødelig) er i de senere år steget. Herudover kan rotter overføre bl.a. *salmonella* og *campylobacter* bakterier til mennesker. Ikke blot mennesker, men også husdyr kan blive smittet, hvad der samlet ligeledes kan betyde økonomiske omkostninger for samfundet.

Danske kommuner anvendte i 2008 ca. 80 mio. kr. årligt på rottebekæmpelse. Man kan derfor forvente, at der er god samfundsøkonomi i at forsøge at begrænse rotternes antal og dermed deres skadevirkning. Den samfundsmæssige opgave består i at både at forebygge og bekæmpe rotterne effektivt.

På den baggrund besluttede miljøministeren i foråret 2009 at iværksætte en uvildig undersøgelse af status for indsatsen for at bekæmpelse rotter i Danmark. Undersøgelsen "Rapport om rotteområdet i Danmark 2009" gennemgår rottesituationen netop nu i Danmark, belyser udviklingen og kommer med en række forslag til initiativer, der kan medvirke til at styrke indsatsen for at forebygge og bekæmpe rotteudbredelsen i Danmark.

Miljøministeren har med afsæt i rapporten fremlagt sine visioner i denne plan for en mere effektiv og målrettet forebyggelse og bekæmpelse af rotter i de kommende år.

Planens initiativer er blevet til i et samarbejde med KL og DANVA og indeholder 3 fokusområder:

1. Moderne digital forvaltning
2. Fokuseret kommunal og privat rottebekæmpelse

### 3. Målrettet information

Punkterne er nærmere beskrevet nedenfor i afsnit 3-6.

## 3. Moderne digital forvaltning

I mange kommuner er der i dag på rotteområdet taget it-værktøjer i brug til at styre indsatsen. Imidlertid er der fortsat mange kommuner, som anvender de gammeldags løsninger med anmeldelser om rotter på papir, som den kommunale rottebekæmper afhenter på forvaltningen eller som videregives til bekæmperen. Da 85 % af kommunerne har udliciteret rottebekæmpelsen, er der behov for, at kommunen løbende kan følge med i, hvad entreprenøren foretager sig, uden at der nødvendigvis skal afholdes møder mellem entreprenør og forvaltningen eller skrives rapporter.

Med moderne it-løsninger kan kommunen imidlertid i langt højere grad effektivisere arbejdsprocesserne. Især når det gælder kommunens ønske om hurtigt at kunne danne sig et overblik i en konkret sag, vil et elektronisk styresystem kunne spare kommunen for mange tidskrævende arbejdsgange. Hvis alle relevante oplysninger i en konkret sag straks digitaliseres, når de indløber fra borgerne, og det samme sker hver gang rottebekæmperen foretager sig noget konkret, er en sag altid opdateret og kan kaldes frem både af det tekniske personale og af rottebekæmperen i marken.

Fuld digital forvaltning på rotteområdet vil betyde, at alle indkomne sager registreres elektronisk tilligemed alle konkrete tiltag i marken. Digital forvaltning vil bl.a. betyde, at arbejdsdelingen mellem kommune og bekæmpelsesfirma bliver mere klar, og at kommunen får mulighed for at føre bedre tilsyn med bekæmpelsesfirmaet. Desuden vil borgerne kunne anmelde rotter på alle tider af døgnet, ligesom kommunen løbende sikres et bedre statistisk grundlag at agere på. Endelig vil digital forvaltning smidiggøre kommunens elektroniske indberetning til By- og Landskabsstyrelsen, og der vil på kommunalt plan være forøgede muligheder for samkøring af data om rottebekæmpelse og ledningsbrud.

By- og Landskabsstyrelsen har taget initiativ til, at der i samarbejde med KL gennemføres et studie, der fastlægger mindstekravene til registrering af relevante oplysninger, og som munder ud i en vejledning til kommunerne.

### 3.1 Bedre service til borgerne



En digital skabelon for anmeldelser vil betyde bedre borgerservice, idet borgerne vil få lettere ved at anmelde forekomst af rotter til kommunen. En sådan fælles skabelon kan lægges på kommunens hjemmeside og borgeren kan sende den digitalt til kommunens tekniske forvaltning – også uden for almindelig åbningstid. Informationerne på skabelonen skal bl.a. bidrage til, at kommunerne mere detaljeret kan få overblik over, hvor rotterne er observeret, og hvorfra rotterne formodes at stamme og dermed om årsagerne til rotteforekomsten.

Den digitale skabelon til borgerne gøres fælles for hele landet. Det vil give et mere sammenligneligt og bedre, statistisk grundlag kommunerne imellem.

### **3.2 Elektronisk kommunalt indberetningsskema til By- og Landskabsstyrelsen**

Kommunerne skal ifølge bekendtgørelse om bekæmpelse af rotter hvert år indberette om rottebekæmpelsen til By- og Landskabsstyrelsen. Dette sker via et elektronisk indberetningsskema.

By- og Landskabsstyrelsen vil tage initiativ til, i samarbejde med DANVA og KL, at revidere det elektroniske indberetningsskema, så det dækker de kommunale behov for et mere detaljeret og tidssvarende data på rotteområdet. Kloakområdet vil være ét af de områder, hvor indberetningsskemaet skal udbygges.

## **4. Fokuseret kommunal og privat rottebekæmpelse**

### **4.1 Eftersyn for rotter i landzone**

Eftersyn for rotter i landzone er i dag et meget ressourcekrævende tilsyn for de kommunale forvaltninger. For at målrette tilsynet har KL og Miljøministeriet besluttet at indføre en ny model, der fokuserer tilsynet på de ejendomme, hvor der konstateres problemer med rotter.

Som tilsynet sker i dag skal alle ejendomme besøges uanset rottetilstand.

Med den nye model vil samtlige ejendomme i landzone blive screenet det første år, hvorefter de opdeles i to kategorier – grønne og røde. I den grønne kategori er ejendomme uden rotter. Den røde kategori er ejendomme med rotter, og alle ejendomme heri får et intensivt tilsyn og kommer først ud af kategorien efter tre på hinanden følgende kampagnebesøg, hvor der ikke konstateres rotter på ejendommen.

Ejendommene i grøn kategori får kun ét besøg hvert andet år, men overgår til rød kategori, hvis der konstateres rotter.

Forslaget vil reducere ressourceforbruget i den kommunale rottebekæmpelse betydeligt. Det vil give mulighed for at prioritere og anvende ressourcerne på andre områder inden for rottebekæmpelsen.

Den nye model skal udmøntes i forbindelse med revisionen af bekendtgørelsen

#### **4.2 Handlingsplan for rotter i kommunerne**

Rottebekæmpelse kræver planlægning og grundighed i udførelsen. De færreste kommuner har i dag en handlingsplan for udførelse af rottebekæmpelsen. Tilsvarende gælder for forebyggelsen af rotter, der bør prioriteres højere.

For at effektivisere og målrette forebyggelse og bekæmpelse af rotter vil der i den kommende bekendtgørelse blive fastsat krav om, at kommunerne, som på andre vigtige kommunale områder, skal udarbejde en handlingsplan for rotteområdet. Formålet er dels at synliggøre aktiviteten, dels at give den kommunale forvaltning på området mulighed for at vurdere om de mål, den har sat, også realiseres.

Kommunen skal offentliggøre sin handlingsplan, så borgerne kan gøre sig bekendt med den, og planen skal løbende revideres, dog minimum hvert 3. år.

#### **4.3 Autorisation og autorisationskursus**

Som lovgivningen er indrettet i dag, er det tilstrækkeligt, at en person, der foretager erhvervsmæssig rottebekæmpelse, står under en autoriseret persons instruktion og arbejder på dennes ansvar.

Det er vigtigt, at alle bekæmpere har viden og indsigt forebyggelse og bekæmpelse af rotter for at øge kvaliteten af rottebekæmpelsen og nedsætte giftforbruget. Derfor skal alle, der beskæftiger sig med rottebekæmpelse, autoriseres. By- og Landskabsstyrelsen vil i den kommende bekendtgørelse indføre en bestemmelse, der fastsætter, at alle, der foretager erhvervsmæssig rottebekæmpelse eller forebyggelse, skal være autoriserede d.v.s. have bestået den statslige eksamen på området.

Formålet er at give den enkelte bekæmper større viden på området, hvad der vil føre til en mere effektiv bekæmpelsesindsats. Desuden vil det styrke håndhævelsen af bekendtgørelsens bestemmelser, idet den autoriserede person ved grove eller gentagne overtrædelser af lovgivningen på området vil kunne blive frataget sin autorisation til rottebekæmpelse.

Autorisationskurset er i dag åbent for deltagere, der har dokumentation for ansættelse og erfaring fra den kommunale forvaltning, fra kloak- og afløbsbranchen og fra private bekæmpelsesfirmaer. By- og Landskabsstyrelsen vil tillige åbne mulighed for, at alle ansatte i fødevareregionerne og centralt i Fødevarestyrelsen kan få mulighed for at blive optaget på autorisationskursus i rottebekæmpelse.

Begrundelsen er, at disse personer har ansvaret for det hygiejniske eftersyn for rotter på fødevarer og virksomheder og har behov for, at have et indgående kendskab til biologi og adfærd hos rotter og mus.

#### **4.4 Øget fokus på at modvirke rotters resistens**

##### **Resistensstrategi**

By- og Landskabsstyrelsen har i samarbejde med Skadedyrlaboratoriet udarbejdet en resistensstrategi, der anbefaler rottebekæmperne at anvende den svageste gift først, hvis der skal bekæmpes rotter med kemiske midler.

Da der er tale om en anbefaling, og da By- og Landskabsstyrelsens statistik på rotteområdet viser, at mængden af stærke gifte (antikoagulanter) er stigende, vil det være væsentligt, at strategien følges overalt i kommunerne.

By- og Landskabsstyrelsen vil indføre en bestemmelse, hvorefter kommunale forvaltninger skal være forpligtet til at følge By- og Landskabsstyrelsens resistensstrategi. Kommunerne vil samtidig kunne påbyde private bekæmpelsesfirmaer at anvende den svageste gift først, jf. afsnit 4.5.

##### **Resistensmonitoring**

Skadedyrlaboratoriet har i samarbejde med By- og Landskabsstyrelsen fra 2001-2008 monitoreret resistensudviklingen hos brune rotter i Danmark. Erfaringerne herfra viser, at resistensen spreder sig i takt med rotterne, og at der nu er resistens over for tre af de i alt seks aktivstoffer, der er tilladt på det danske marked. Rotters resistens mod midlerne er ikke alarmerende, men det er på den anden side klart, at der bør være mulighed for at følge udviklingen, hvis det på et tidspunkt skulle vise sig nødvendigt med en ny monitoringsrunde.

En landsdækkende resistensmonitoring kan ikke gennemføres uden kommunernes aktive medvirken, idet levende rotter skal indfanges fra alle dele af landet og undersøges for eventuel resistens på Skadedyrlaboratoriet

Størstedelen af kommunerne medvirkede frivilligt i den netop gennemførte resistensmonitoring fra 2001-2008, men nogle få kommuner ønskede ikke at deltage. For at få disse med ved en eventuel resistensmonitoring i fremtiden, vil der i den kommende bekendtgørelse blive indført krav om obligatorisk deltagelse.

#### **4.5 Kommunalt tilsyn med sikringsordninger og krav til disse**

## **Sikringsordninger**

Sikringsordninger er kasser af metal eller plast, hvori der er kemiske bekæmpelsesmidler til bekæmpelse af mus og/eller rotter. Kasserne opstilles strategisk på en ejendom som værn mod indtrængende gnavere, idet gnaverne formodes at ville æde giften, hvorefter de i løbet af ca. 4-6 dage afgår ved døden. Der er hjemmel i den nuværende bekendtgørelse om bekæmpelse af rotter til, at autoriserede personer kan foretage rottebekæmpelse via sådanne sikringsordninger. Sikringsordningerne skal dog ved oprettelse m.v. anmeldes til kommunen, og der skal ligeledes anmeldes rotter, hvis rotterne har besøgt kasserne, eller de bliver observeret på ejendommen.

Der eksisterer mange tusinde sikringsordninger i Danmark, og deres antal har været stærkt stigende igennem de seneste 30 år. De private sikringsordninger er således en parallel til den kommunale bekæmpelse, og gifforbruget i forbindelse med kasserne svarer nogenlunde til det kommunale gifforbrug.

For at dæmme op for en tiltagende resistens hos rotterne over for de kemiske midler vil der blive indført nye bestemmelser om at resistensstrategien skal følges også af de private bekæmpelsesfirmaer.

I dag giver lovgivningen på rotteområdet ikke den kommunale forvaltning mulighed for at få kendskab til de private bekæmpelsesfirmaers gifforbrug, hverken hvad angår mængde eller aktivstof. By- og Landskabsstyrelsen vil derfor indføre en bestemmelse i den ny bekendtgørelse, hvorefter private bekæmpelsesfirmaer tillige skal være forpligtet til at indberette til kommunen type og forbrug af gifte i sikringsordninger, hvortil rotter kan have adgang. Hvis det konstateres, at de private firmaer ikke følger resistensstrategien, skal kommunalbestyrelsen kunne give firmaet påbud om anvendelse af det svagest mulige aktivstof.

Der vil derudover blive indført bestemmelser, der kræver, at sikringsordningerne - for at være effektive - skal tilses af bekæmpelsesfirmaet minimum fire gange årligt.

Desuden skal bekæmpelsesfirmaet udarbejde en skriftlig rapport om bygningernes fejl og mangler i relation til sikring mod rotter. De kommunale myndigheder skal have mulighed for at forlange at se bekæmpelsesfirmaets tilsynsrapporter m.v. samt rapport om bygningssikringen.

## **4.6 Mere viden om rottespærrer**

### **Rottespærrer i kommunalt regi**

Rottespærrer er ikke noget nyt begreb i forebyggelsen af rotter, men i de senere år er der kommet en række nye forbedrede udgaver af rottespærrer på markedet. Rottespærrerne kan i dag indsættes på de vandrette ledninger, hvad der ikke var tilfældet for blot nogle årtier siden. Det har betydet langt større anvendelsesmuligheder af spærrerne for både kommunale forvaltninger og privatpersoner. Samtidig har der i samfundet været et øget

opmærksomhed på behovet for at forebygge rotternes ødelæggende virkning i kloakker og stikledninger.

Rottespærrer kan være et positivt supplement til den almindelige kloakrening, f.eks. ved byggemodning af nye boligområder eller på følsomme institutioner.

En lang række kommuner har allerede investeret i rottespærrer og elektronisk rottefælder, og de praktiske erfaringerne med disse synes indtil videre tilfredsstillende. Således er der indført rottespærrer på f.eks. Hillerød sygehus med gode, dokumenterede resultater.

Københavns kommune besluttede i 2008 at gennemføre et større forsøg med forskellige typer rottespærrer, herunder en ny, elektronisk rottefælde, på udvalgte lokaliteter i kommunen omfattende skoler og kommunale institutioner.

Projektet er igangværende og vil give meget værdifuld viden om rottespærrernes muligheder for effektivt at forhindre rotter i at trænge ind i kloakker og stikledninger. Projektet afsluttes ultimo 2010 med en evaluering.

By- og Landskabsstyrelsen imødeser resultaterne fra det københavnske forsøg med henblik på nærmere at vurdere, hvorledes erfaringerne herfra kan udnyttes i prioritering og stillingtagen til bekæmpelse af rotter

#### **4.7 Registrering af kommunal rottebekæmpelse**

Den gældende bekendtgørelse om bekæmpelse af rotter præciserer ikke tilstrækkeligt, hvorvidt kommunalbestyrelsen skal føre kontrolbog over alle ejendomme o. lign., hvor der foretages rottebekæmpelse. For at sikre det nødvendige kommunale datagrundlag og for at lette By- og Landskabsstyrelsens mulighed for tilsyn og håndhævelse i forhold til kommuner og private bekæmpelsesfirmaer, skal forpligtelsen til at føre kontrolbog udvides til at gælde alle ejendomme eller steder, hvor bekæmpelse finder sted.

## **5. Målrettet information og vejledning - resistens, smitterisici og private stikledninger**

### **5.1 Vejledning til borgere, kommuner og private bekæmpelsesfirmaer**

Når borgere bliver udsat for rotteangreb, er det især relevant information, de efterspørger. Borgernes forventninger til den kommunale rottebekæmpelse er, at kommunen kan levere hurtig og effektiv bekæmpelse af rotter samtidig med, at borgerne kan få relevante oplysninger om tidsforløb for bekæmpelse, forebyggelse af gentagelser, rotters smitterisici og eventuel iværksættelse af afværgeforanstaltninger. Information er derfor et nøgleord i rottebekæmpelsen, og er en væsentlig forudsætning for, at borgerne føler sig trygge ved den kommunale indsats. Hvis informationen svigter, kan man heller ikke forvente, at borgerne skal hjælpe myndighederne med at anmel-

de rotterne. Uden anmeldelser, kan myndighederne ikke bekæmpe rotterne, og dermed får rotterne frit spil.

By- og Landskabsstyrelsen vil fortsat vejlede kommunerne i forhold til tilsyn med de private bekæmpelsesfirmaers indsats, i forhold til gældende og kommende regler, i forhold til kommuner og borgere i konkrete sager, i forhold til resistens, forebyggelse samt bekæmpelse med og uden kemiske bekæmpelsesmidler.

## **5.2 Folder om rotters smitterisiko**

By- og Landskabsstyrelsen registrerer i stigende omfang, at daginstitutioner, fødevarer virksomheder og private kommer i kontakt med rotter. De pågældende efterspørger alle lettilgængelig information om smitterisici i forbindelse med rotter, desinfektion og forholdsregler ved kontakt med rotter.

En elektronisk folder, der kan udskrives og udleveres til kommuner, private, fødevarer virksomheder o.a., og som kort og koncist informerer om fakta, vurderes at kunne medvirke, at fødevarer sikkerheden er i orden, hvis der har været rottekontakt samt, at færrest mulige bliver smittet med rotteoverførte sygdomme.

## **5.3 Hjemmeside om resistens hos rotter**

Rotters resistens mod kemiske bekæmpelsesmidler er igennem mange år blevet kortlagt i Danmark. Senest har Skadedyrlaboratoriet og By- og Landskabsstyrelsen fra 2001-2008 gennemført en meget omfattende monitoring af resistensens udbredelse hos den brune rotte, jf. afsnit 4.4.

Rotternes resistensudvikling er ikke alarmerende, men dog alvorlig nok til, at der er behov for at informere kommuner, bekæmpelsesfirmaer og borgere om resistensen og den resistensstrategi, som By- og Landskabsstyrelsen anbefaler, at man benytter.

For at sikre en effektiv rottebekæmpelse og modvirke resistensudbredelse hos rotter i Danmark vil By- og Landskabsstyrelsen i samarbejde med Skadedyrlaboratoriet udarbejde en hjemmeside med information om By- og Landskabsstyrelsens resistensstrategi, resistens hos rotter samt forebyggelse og bekæmpelse af resistente rotter. Hjemmesiden kan eventuelt kombineres med GIS kort over allerede fundne ejendomme med resistens.

## **5.4 Rottebekæmpelse uden brug af gift**

By- og Landskabsstyrelsen vil udarbejde en elektronisk folder om kommunernes muligheder på området med konkrete bud på, hvor forebyggelse af rotter kan ske uden brug af gift. Det kan være ved bekæmpelse med fælder,

brug af rottespærrer og andre tiltag, der med fordel kan bringes i anvendelse. Dette skal medvirke til at opprioritere bekæmpelse uden brug af gift.

### **5.5 Kampagne for bedre private stikledninger**

En af de væsentligste årsager til rotter i byzone er defekte stikledninger hos virksomheder og i private boliger. By-og Landskabsstyrelsen vil derfor iværksætte en kampagne, der skal sætte fokus på kommunernes forpligtelser til at føre tilsyn med private spildevandsanlæg (stikledninger og brønde) ligesom kampagnen vil sætte fokus på borgernes egne forpligtelser som bolig- og grundejere til at sikre deres anlæg.