

## Resumé

1. Denne sag forelægges for Energitilsynet, med henblik på at der skal træffes en afgørelse af principiel karakter, der fastlægger, hvilke indtægtsarter, der kan medtages i elnetvirksomhedernes 2004-reguleringsregnskab under posten "andre driftsmæssige indtægter". Herunder forelægges sagen med henblik på afgørelse om at gøre ministeren opmærksom på forhold, som tilsynet finder, kan have betydning for udstedelse, ændring og kontrol med bevillinger
2. Der er i reguleringsregnskabet for netelskabet indtægtsført indtægter ved salg af reservedele til 3. part. Der skal træffes beslutning om, hvorvidt det skal undersøges, om netvirksomheden kan sandsynliggøre, at ingen reservedel er købt mere end én gang af netvirksomheden – og at salget af reservedele ikke er sket med henblik på senere at købe reservedelen tilbage.
3. Endelig skal der træffes beslutning om, at der foretages korrigering af bogførings- og periodiseringsfejl, der er konstateret i København Forsynings Elnet (nu DONG Energy City Elnet A/S) 2004-reguleringsregnskab.
4. Grundlaget for beregningen af netvirksomhedernes reguleringspris/rådighedsbeløb efter 1. januar 2005 er ifølge indtægtsrammebekendtgørelsen virksomhedens driftsmæssige indtægter i 2004-reguleringsregnskabet. En fejl i netvirksomheds opgørelse af de driftsmæssige indtægter i 2004 vil betyde, at der vil være fejl i netvirksomhedens reguleringspris i årene fra 2005 og fremefter.
5. KE Forsynings elnetvirksomhed – der med virkning pr. 1. maj 2006 blev solgt til DONG Energy og nu for sætter under navnet DONG Energy City elnet A/S - oplyste i 2004-reguleringsregnskabet, at virksomheden havde 127 mio. kr. i "andre driftsmæssige indtægter" og i 2006-reguleringsregnskabet var dette beløb reduceret til godt 7 mio. kr.
6. Bortaldet af disse "andre driftsmæssige indtægter" på godt 120 mio. kr. er en ikke uvæsentlig årsag til at DONG Energy City Elnet A/S efter 1. juli 2006 kunne hæve både faste og variable tariffer indenfor den givne indtægtsramme uden modsvarende at sænke andre tariffer. De "andre driftsmæssige indtægter i 2004" medregnes ved fastsættelse af virksomhedens reguleringspris. Tariftigningerne har påkaldt sig stor interesse både i pressen, politisk og hos mange forbrugere i København.
7. Energitilsynets sekretariat har i det sidste år undersøgt 2004-reguleringsregnskabet meget nøje. Sekretariatet har indhentet supplerende materiale og dermed "graver" sig stadig dybere ned i grundlaget for indberetningen af 2004-reguleringsregnskabet. Baggrunden for sekretariatets omfattende undersøgelse af 2004-reguleringsregnskabet er, at de driftsmæssige indtægter i 2004 er udgangspunktet ved beregningen af selskabets reguleringspris pr. 1. januar 2005. Denne reguleringspris ganget med den transporterede mængde strøm udgør indtægtsrammen - og ud over pristalsregulering kan reguleringsprisen herefter kun forhøjes som følge af, at Tilsynet godkender konkrete dispensationsansøgninger fra selskabet i henhold til indtægtsrammebekendtgørelsens bestemmelser herom.
8. Gennemgangen af det supplerende materiale afsluttedes med, at sekretariatet indhentede en stikprøve af bogføringsblag. Undersøgelsen har været langvarig, hvilket bl.a. skyldes det forhold, at elnetvirksomheden pr. 1. maj 2006 skiftede ejer fra Københavns Kommune til DONG Energy. Regnskabsbladene vedr. 2004-reguleringsregnskabet forblev dog hos den tidligere ejer – Københavns Kommune.

9. Sekretariatets undersøgelse har resulteret i et revisionsnotat, der gennemgår de problemstillinger undersøgelsen har kortlagt. Baggrunden for revisionsnotatet er bestemmelserne i årsregnskabsloven. Ud fra konklusionerne i revisionsnotatet kan i henhold til elforsyningsloven fremdrages følgende:

- Undersøgelsen viser, at de ”andre driftsmæssige indtægter” i elnetvirksomheden for en lang række indtægtsposters vedkommende kan henføres direkte til elnetvirksomheden.
- Andre indtægter henføres til elnetvirksomheden via KE-forsynings fællesfunktion. KE-Forsynings fællesfunktion har solgt varer og ydelser til andre juridiske enheder. Indtægter og omkostninger fordeles herefter på de forskellige enheder i KE-forsyning, herunder elnetvirksomheden ved hjælp af fordelingsnøgler.
- Der er påvist regnskabsmæssige/bogføringsmæssige fejl og periodiseringsfejl.

10. Der vedlægges 3 bilag, der omhandler følgende problemstillinger:

**Undernotat A:** *”Andre driftsmæssige indtægter” fra KE-forsynings fællesfunktion i reguleringsregnskab 2004.*

**Undernotat B:** *Salg af reservedele til KE Partner A/S (senere Eitel Network)*

**Undernotat C:** *Bogførings- og periodiseringsfejl.*

**På baggrund af fremstillingerne i undernotaterne indstilles følgende:**

- at Energitilsynet tager til efterretning, at indtægter fra KE-forsynings fællesfunktion, der fordeles mellem forsyninger via en fordelingsnøgle, kan indgå i netvirksomhedens reguleringsregnskab 2004 som ”andre driftsmæssige indtægter” - disse indtægter er pt opgjort til ca. 13, 5 mio. kr.
- at Energitilsynet bemyndiger formanden til, at orientere Ministeren om, at fællesdrift af flere forsyninger i samme juridiske enhed vil betyde, at det ikke er muligt for Tilsynet, at foretage en kontrol af, om de ”andre driftsmæssige indtægter” er opnået ved driften af den bevillingspligtige aktivitet, jf. elforsyningslovens § 83 og indtægtsrammebekendtgørelsens § 2, stk. 1 nr. 1.
- at Energitilsynet træffer afgørelse om at påbyde DONG Energy City Elnet A/S (den nuværende bevillingshaver) om at indsende en redegørelse, hvoraf det for hver enkelt postering på forsyningens konto nr. 14.860 – øvrige indtægter i reguleringsregnskabet for 2004 - sandsynliggøres, at ingen reservedel er købt mere end en gang af netvirksomheden – og at solgte reservedele ikke er købt tilbage igen, jf. Elforsyningslovens §§ 84 og 85 c - disse indtægter er pt. opgjort til ca. 14 mio. kr. Såfremt denne redegørelse ikke er færdig 1. september 2008 skal selskabet fremsende en redegørelse til tilsynet senest 1. september 2008, hvori selskabet begrunder, hvornår denne redegørelse kan sendes til tilsynet.
- at Energitilsynet træffer afgørelse om, at påbyde DONG Energy City Elnet A/S (den nuværende bevillingshaver) for så vidt angår ”andre driftsmæssige indtægter” i 2004 reguleringsregnskabet at foretage korrektion af den fejlagtige indtægtsførelse af DKK 28 millioner, af indtægtsførelse af arbejder for fremmed regning, og eventuelle yderlige forhold i strid med årsregnskabslove, samt de i indstillingerne til dette notats fremhævede forhold, såfremt Energitilsynet efterfølgende finder, at der skal foretages korrigerende. Til korrigeringen skal medfølge en erklæring fra selskabets revisor, jf. elforsyningslovens § 85 c, jf. § 21 i indtægtsrammebekendtgørelsen, og hvor fokus navnlig rettes mod følgende typer bogførings- og periodiseringsfejl:

a) Fejl oplyst af DONG Energy City Elnets revisor i brev af 6. oktober 2007 til Dong Energy.

b) Periodiseringsfejl vedr. projekter.

c) Periodiseringsfejl vedr. husleje.

d) Eventuelle periodiseringsfejl vedr. af indtægter fra kontrakt med KE - Tele A/S. Hvorvidt der er tale om en periodiseringsfejl afventer Erhvervs- og Selskabsstyrelsen udtalelse om, hvorvidt den omtalte aftale er en finansiel eller operativ leasingkontrakt.

For at et justeret reguleringsregnskab skal kunne foreligge hurtigst muligt vil Energitilsynet sekretariat snarest indkalde selskabet til møde, hvor omfanget af det arbejde selskabet skal udføre som følge af ovennævnte beslutning kan aftales, idet omfanget af arbejdsindsatsen for at frembringe nye oplysninger afvejes med den ventede virkning for reguleringsregnskabet af oplysningerne. Såfremt et korrigeret reguleringsregnskab ikke er indsendt senest 1. september 2008 skal netvirksomheden senest 1. september 2008 indsende en redegørelse, der indeholder status for arbejdet samt oplyser, hvornår et korrigeret reguleringsregnskab bliver

indsendt til Energitilsynet.

### Generel sagsfremstilling

11. DONG Energy City Elnet A/S' forhøjede pr. 1. juli 2006 den faste afgift – i pressen omtalt som ”målerabonnement” eller ”abonnement for elmålere” - fra 150 kr./år til 810 kr./år begge tal inkl. moms.

12. Det er bemærkelsesværdigt, at DONG Energy City Elnet A/S på samme tid har foretaget en betydelig forhøjelse af den faste afgift samt forhøjet de variable tariffer. Den variable normaltarif blev 1. januar 2007 hævet fra 40,01 øre pr. kWh. til 41,30 øre pr. kWh. Der har altså ikke været tale om en omlægning af tarifferne men en forhøjelse af flere tarifelementer.

13. Grundlaget for beregningen af netvirksomhedernes reguleringspris/rådighedsbeløb efter 1. januar 2005 er ifølge indtægtsrammebekendtgørelsen[1] virksomhedens driftsmæssige indtægter i 2004-reguleringsregnskabet.

14. Selskabets indtægter er realt – dvs. inflationskorrigeret låst fast svarende til den gennemsnitlige indtægt pr. leveret mængde kWh i 2004. Driftsindtægterne i 2004 er summen af almindelige driftsindtægter samt ”andre driftsmæssige indtægter”. Det bemærkes, at det markante fald i ”andre driftsmæssige indtægter” fra 2004 har givet mulighed for, at netvirksomheden kan forhøje de ”almindelige” faste og variable indtægter (almindelige driftsindtægter) tilsvarende.

**Tabel 1** Netvirksomhedernes indtægtsrammer og reguleringspris fra 2004, jf. indtægtsrammebekendtgørelsen.

|                                     |   |
|-------------------------------------|---|
| Indtægtsramme 2004                  | Priser pr. 1. januar 2004 x leveret mængde 2004   |
| Reguleringspris 2005-2007           | Prisindekseret driftsindtægter 2004/ leveret mængde 2004                                      |
| Reguleringspris fra 1. januar 2008  | (Prisindekseret driftsindtægter 2004/ leveret mængde 2004) minus eventuelle effektivitetskrav |
| Indtægtsramme fra 2005 og fremefter | Reguleringspris x Årets leverede mængde.  |

15. Netvirksomhedens reguleringsmæssige regnskab for 2004 blev indsendt i foråret 2005 af nettets tidligere ejer Københavns Kommune.

16. Af indsendte reguleringsregnskaber for 2004 til 2006 fremgår følgende udvikling af netvirksomhedens indtægter fra 2004 til 2006:

**Tabel 2** Netvirksomhedens driftsmæssige indtægter 2004-2006

|                         |  |                 |
|-------------------------|--|-----------------|
| Driftsmæssige indtægter | <b>Heraf andre indtægter, som virksomheden opnår ved driften af den bevillingspligtige aktivitet</b> |                 |
| 2004                    | 852.734.654 kr.  | 127.622.404 kr. |
| 2005                    | 793.089.000 kr..   | 79.248.000 kr.  |
| 2006                    | 853.800.000 kr.  | 7.200.000 kr.   |

17. De almindelige driftsindtægters udvikling i den nævnte periode har ikke givet Energitilsynets sekretariat anledning til at undersøge denne post nærmere.

18. Det skal bemærkes, at sekretariatets undersøgelse af 2004-reguleringsregnskabet har betydet, at DONG Energy City Elnets revisor i brev til Dong Energy A/S af 9. oktober 2007 har oplyst, at ”andre driftsmæssige indtægter” i 2004 skal reduceres med 28 mio. kr., idet nogle indtægter er medregnet 2 gange – og at der ikke er sket eliminering.

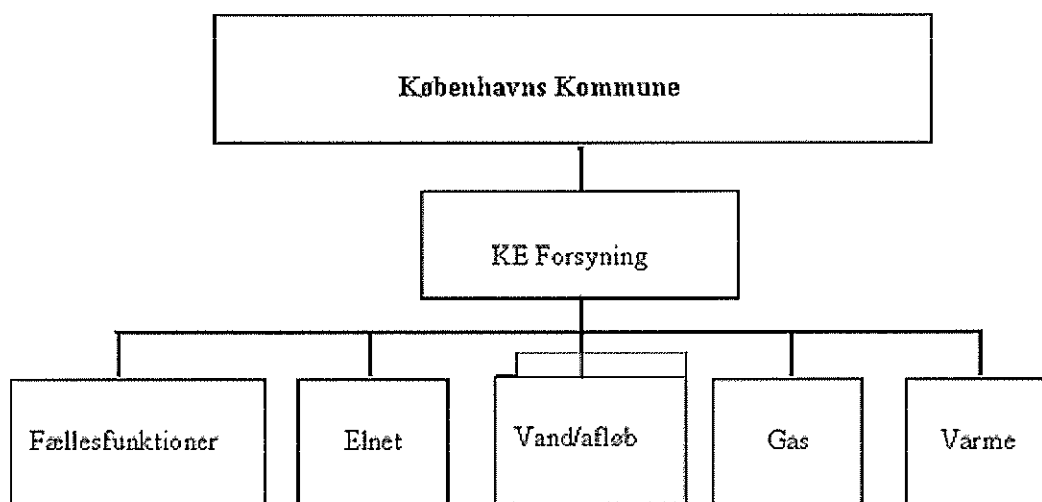
### Sekretariatets undersøgelse

19. Tilsynets sekretariat har koncentreret sig om de underkonti, hvor der i 2004-regnskabet var ”andre driftsindtægter” på over 1 mio. kr.

20. Sekretariatet har indhentet supplerende materiale bl.a. kontospecifikationer samt regnskabsbilag vedr. 2004-regnskabet. Der har desuden været afholdt et antal møder mellem sekretariatet og den nuværende og tidligere ejer af elnetvirksomheden.

21. Det har i forløbet været en særskilt udfordring, at Københavns Kommune med virkning fra 1. maj 2006 har solgt netvirksomheden til DONG Energy A/S, idet regnskabsbilagene stadig opbevares hos den tidligere ejer (Københavns Kommune). Dette forhold har indebåret en forlænget sagsbehandlingstid. Elnetvirksomheden er videreført i selskabet DONG Energy City Elnet A/S.

22. I 2004 indgik elnetvirksomheden i følgende koncernlignende struktur



23. Resultaterne af sekretariatets undersøgelse fremgår af ”Revisionsnotat vedrørende posten ”andre driftsmæssige indtægter” i KE elforsynings, nu DONG Energy City Elnets A/S’, reguleringsregnskab for 2004”.

24. *Undersøgelsens resultater*

25. Til brug for tilsynets fastlæggelse af, hvilke indtægtsarter, der kan indgå i posten ”andre driftsmæssige indtægter” finder sekretariatet, at der udestår 3 problemstillinger, der skal behandles særskilt.

**Indtægter via fællesfunktionen** – Denne problemstilling behandles i undernotat A

**Lagerudlevering (Eitel Network)** – Denne problemstilling behandles i undernotat B

**Bogførings- og periodiseringsfejl** – Denne problemstilling behandles i undernotat C.

### Lovgrundlag

26. Bestemmelserne om regulering af priser, herunder netselskabernes priser, er fastlagt i elforsyningslovens (EFL) kapitel 10, og er underlagt en indtægtsrammeregulering, jf. § EFL § 70, stk. 2, som nærmere fastlagt i indtægtsrammebekendtgørelsen[2].

27. I § 70, stk. 2, er det fastsat, at det som led i indtægtsrammereguleringen sikres, .....at *tarifferne i faste priser regnet som et gennemsnit ikke stiger i forhold til tarifferne pr. 1. januar 2004.....* EFL § 70, stk. 2, blev vedtaget med L 494 af 9. juni 2004 for at sikre, at det samlede loft for tarifferne holdes, jf. økonomi- og erhvervsministerens ændringsforslag til lovforslaget, som tiltrådt af udvalget, jf. Betænkning afgivet af Det Enerkipolitiske Udvalg den 26. maj 2004 samt ELFOR aftalens bilag om, at tarifferne ikke må stige.

28. Energitilsynet udmelder årligt en indtægtsramme til dækning af de ”nødvendige” omkostninger, jf. EFL § 69, stk. 2, samt § 3, stk. 1, i indtægtsrammebekendtgørelsen. Rammen beregnes på baggrund af reguleringsprisen pr. 1. januar og årets budgetterede levering i kWh.

29. Energitilsynet kan af egen drift undersøge grundlaget for et selskabs tariffastsættelse med henblik på eventuelt at give pålæg om ændring heraf, jf. elforsyningslovens § 77.

30. Såfremt tilsynet bliver opmærksomt på forhold, ”der kan have betydning for løsningen af opgaverne med bl.a. udstedelse, ændring og kontrol med bevillinger” gør tilsynet ministeren opmærksom herpå, jf. § 83 i EFL.
31. Tilsynet kan i forbindelse med udøvelsen af sit tilsyn ”indhente oplysninger, som er nødvendige til varetagelsen af deres opgaver”, jf. § 84 i EFL.
32. Energitilsynet kan påbyde, at forhold, der strider mod loven, mod regler eller mod afgørelser i henhold til loven, straks eller inden for en nærmere angiven frist bringes i orden, jf. EFL § 85 c.
33. Reguleringsprisen er den gennemsnitlige pris pr. kWh leveret elektricitet, som udmeldt af Energitilsynet, jf. indtægtsrammebekendtgørelsens § 2, stk. 1, nr. 14, og den årlige reguleringspris svarer til gennemsnittet af en virksomheds reguleringspris i et reguleringsår, jf. indtægtsrammebekendtgørelsens § 2, stk. 1, nr. 20. Denne udmeldes af Energitilsynet ved årets udgang, jf. indtægtsrammebekendtgørelsens § 8.
34. Grundlaget for beregningen af netvirksomhedernes reguleringspris efter 1. januar 2005 er virksomhedens driftsmæssige indtægter i 2004-reguleringsregnskabet divideret med den leverede mængde el i 2004 – den såkaldte korrigerede reguleringspris, som har virkning pr. 1. januar 2005, jf. § 3, stk. 4, i indtægtsrammebekendtgørelsen.
35. 2004-reguleringsregnskabet sker efter overgangsbekendtgørelsen om indtægtsrammer[3], jf. indtægtsrammebekendtgørelsens § 25, stk. 3.
36. De ”driftsmæssige indtægter” ifølge 2004-regnskabet er ikke nærmere defineret i overgangsbekendtgørelsen, men indtægtsrammen fastsættes i medfør af § 4, dvs. *svarende til de indtægter, virksomheden vil have i 2004, når det forudsættes, at tarifferne pr. 1. januar 2004 for ydelser omfattet af bevillingen, som virksomheden har anmeldt til Tilsynet i medfør af lovens § 76, stk. 1.*
37. Bestemmelserne om regnskabsaftæggelse er fastlagt i overgangsbekendtgørelsens kap. 6, og skal opgøres på basis af kalenderåret, kaldet reguleringsregnskabet. Det skal omfatte en række punkter, og i denne sammenhæng skal især fremhæves *en opgørelse af årets indtægter ved netaktivitet henholdsvis transmissionsaktivitet, og en opgørelse af virksomhedens indtægtsramme, jf. § 4, korrigeret med eventuelle forhøjelser eller reduktioner ifølge overgangsbekendtgørelsens regler herfor.*

#### Definition af ”andre driftsmæssige indtægter”

38. I overgangsbekendtgørelsen blev der ikke skelnet mellem ”andre driftsmæssige indtægter ”og almindelige indtægter, og der var ikke en definition på indtægter i øvrigt, men da priserne skal fastsættes under hensyn til de nødvendige omkostninger og under hensyn til de andre indtægter, som opnås ved den bevillingspligtige aktivitet, jf. § 69, stk. 1, i loven, har Energitilsynet anmodet netvirksomhederne om at foretage opdelingen – også ved indsendelsen af 2004 reguleringsregnskabet, og ved brug af indtægtsrammebekendtgørelsens definition heraf.
39. driftsmæssige indtægter er defineret i § 2, stk. 1, nr. 1, i indtægtsrammebekendtgørelsens (nr. 1520 af 23. december 2004) som: *” Indtægter, som opnås ved netvirksomhedens eller den regionale transmissionsvirksomheds salg til andre virksomheder, herunder koncernforbundne virksomheder, af ydelser i tilknytning til den bevillingspligtige aktivitet, som ikke er omfattet af den bevillingspligtige aktivitet, såfremt de dermed forbundne omkostninger bæres af den bevillingspligtige aktivitet. Andre indtægter kan eksempelvis omfatte etablering af telekommunikationsudstyr i forbindelse med eksisterende anlæg, nedlæggelse af bredbåndsnet i forbindelse med kabellægning eller salg af ydelser forbundet med virksomhedens administrative funktioner”.*
40. I lovens § 69, stk. 1, står: ”og under hensyntagen til de andre indtægter, som opnås ved driften af den bevillingspligtige virksomhed”. Kravet blev indsat i loven med L 236 af 2004. Af lovbemærkningerne hertil fremgår: ”Endvidere præciseres det, at der ved fastsættelsen af tarifferne også skal tages hensyn til andre indtægter end tarifindtægter, som en kollektiv elforsyningsvirksomhed måtte have i forbindelse med udførelsen af den bevillingspligtige virksomhed”.
41. I Energistyrelsens vejledning af 29. november 2006 defineres tilknytningskravet som ”ydelser, der fremkommer i tilknytning til den bevillingspligtige aktivitet, og hvor omkostningerne bæres af den bevillingspligtige aktivitet, dvs. hvor driftsomkostningen eller investeringen primært er afholdt med henblik på den bevillingspligtige aktivitet, og der gives eksempler på ”andre indtægter”, herunder blandt andet udlejning af domicilejendom og postudsendelse for andre.

42. Ifølge Energistyrelsens vejledning af november 2006 gælder, at såfremt der sker ændringer i ”andre indtægter” i årene efter 2004, berører det ikke indtægtsrammen. Den vil alt andet lige være uændret, jf. indtægtsrammebekendtgørelsen. Men det vil få indflydelse på tarifferne, der skal reduceres, hvis andre indtægter stiger i forhold til 2004. Tilsvarende kan tarifferne sættes op, hvis andre indtægter bliver reduceret.

43. Driftsmæssige indtægter er i øvrigt defineret i indtægtsrammebekendtgørelsen, som: ”Indtægter fra henholdsvis bevillingspligtige aktiviteter og andre indtægter, som virksomheden opnår ved driften af den bevillingspligtige aktivitet, jf. nr. 1, korrigeret for justering af differencer, jf. § 22, stk. 2, og overdækning i medfør af § 25, stk. 5. Indtægterne anses i reguleringsmæssig henseende for ligeligt fordelt over året”.

44. Den bevillingspligtige aktivitet er nærmere fastlagt i bevillinger, som udstedes af Energistyrelsen. Lovens bestemmelser om netaktiviteterne findes primært i kapitel 4 i EFL, og om bevillingsudstedelse i kapitel 8 i EFL.

#### Krav om erklæring fra statsautoriseret eller registreret revisor

45. Regnskabet skal vedlægges en erklæring fra statsautoriseret eller registreret revisor, jf. 12 i bekendtgørelse nr. 899 af 30. august 2004 om indtægtsrammer for netvirksomheder og transmissionsvirksomheder (overgangsbekendtgørelsen):

*”Virksomhederne skal udarbejde et reguleringsmæssigt regnskab for 2004, der opgøres på basis af kalenderåret (reguleringsregnskabet). Regnskabet skal revideres af en statsautoriseret eller registreret revisor”.*

#### Årsregnskabsloven

46. Elnetvirksomhederne skulle endvidere aflægge 2004-regnskab efter årsregnskabslovens bestemmelser jf. § 18 i overgangsbekendtgørelsen[4], hvorefter:

*”Virksomhederne skal aflægge årsrapport. Årsrapporten skal udarbejdes, revideres og offentliggøres i overensstemmelse med reglerne i årsregnskabsloven med de tilpasninger, der for så vidt angår lovens bestemmelser om selskabskapital og fordeling af overskud eller underskud gælder for virksomheder, som ikke er aktie- eller anpartsselskaber.”*

#### Årsregnskabslovens regler om indtægtsføring ved handel mellem enheder

47. Det følger af årsregnskabsloven, at et selskab ikke kan indtægtsføre transaktioner mellem enheder indenfor samme juridiske enhed, jf. regnskabsvejledning nr. 22[5].

#### Bekendtgørelsens, lovens og direktivets krav om regnskabsmæssig adskillelse

48. Årsregnskabslovens bestemmelser vedrørende indtægtsføring af transaktioner mellem enheder indenfor samme juridiske enhed er ikke gentaget i indtægtsrammebekendtgørelserne, men det følger af § 21 i overgangsbekendtgørelsen, at *kommuner, der udfører netvirksomhed som en del af den kommunale forvaltning, skal holde disse aktiviteter regnskabsmæssigt adskilt fra den øvrige forvaltning, og at kommunens samtlige direkte og indirekte omkostninger og indtægter i forbindelse med driften af en netvirksomhed skal opføres i den del af kommunens regnskab, der vedrører netvirksomheden.[6]*

49. Det følger af lovens § 4, at kommuner har hjemmel til at drive netvirksomhed, og det følger af de generelle lovbemærkninger, at *prisreguleringen for netvirksomheder vil dog også gælde for kommunale netvirksomheder, og den kommunale netvirksomheds økonomi skal regnskabsmæssigt holdes adskilt fra øvrige kommunale aktiviteter.*

50. Eldirektivet (2003/54/EF), som implementeres med loven, indeholder tillige bestemmelser om regnskabsmæssig adskillelse, jf. artikel 19, stk. 3:

*”Elektricitetselskaber skal i deres interne regnskabsføring føre separate regnskaber over hver af deres transmissions- og distributionsaktiviteter, således som de skulle gøre, såfremt de pågældende aktiviteter blev udført af særskilte selskaber med henblik på at undgå forskelsbehandling, krydssubsidiering og konkurrenceforvriddning. De skal også føre regnskaber, som kan være konsoliderede, over andre elektricitetsaktiviteter, der ikke vedrører transmission og distribution. Indtægter fra ejerskab af transmissions-/distributionssystemet specificeres i regnskaberne. Der skal i relevant omfang føres konsoliderede regnskaber over andre ikke-elektricitetsrelaterede aktiviteter. De interne regnskaber skal omfatte en særskilt balance og en særskilt resultatopgørelse for hver aktivitet.”*



## Bekendtgørelsens, lovens, og direktivets krav til organisering af kommunal virksomhed

51. Kommunernes organisering af virksomhed er til dels reguleret af elforsyningslovens § 4[7]. Heraf fremgår, at kommuner kan varetage netvirksomhed med færre end 100.000 forbrugere, og at kommunen kan deltage i al øvrig virksomhed, som er omfattet af § 2, stk. 1, når virksomheden varetages af et selskab med begrænset ansvar, dvs. produktion, transport, handel og levering.

52. Af lovbemærkningerne til denne bestemmelse, jf. L 1999 375, fremgår, at disse former for kommunal virksomhed kan udøves, uden at der stilles krav til organisering af virksomheden. Herudover kan kommuner deltage i al øvrig virksomhed omfattet af loven, jf. § 2, stk. 1, men denne form for virksomhed skal udøves i selskaber med begrænset ansvar. Endelig fortsættes den hidtidige adgang for kommuner til i selvstændige selskaber at drive såkaldt sideordnet virksomhed, jf. stk. 2.

53. Af de generelle bemærkninger i lovforslaget fremgår endvidere, at bestemmelsen betyder, at kommuner kan vælge ikke at udskille deres netvirksomhed i selvstændige selskaber med begrænset ansvar. Baggrunden for dette er ifølge forslaget bemærkninger, at kommunernes kerneopgave i relation til elforsyning er netvirksomhed, og at der ikke vurderes at være den samme økonomiske risiko forbundet med netvirksomhed som med anden virksomhed omfattet af loven, hvorfor det ikke er påkrævet at kræve kommunal netvirksomhed udskilt i særlige selskaber med begrænset ansvar. Prisreguleringen for netvirksomheder vil dog også gælde for kommunale netvirksomheder, og den kommunale netvirksomheds økonomi skal regnskabsmæssigt holdes adskilt fra øvrige kommunale aktiviteter.

54. For alle virksomheder gælder, at net- og transmissionsvirksomhed ikke drives sammen, jf. EFL § 47, stk. 1, og at andre aktiviteter, som ligger uden for bevillingen, herunder produktion eller handel, skal udøves i selvstændige selskaber med begrænset ansvar, jf. EFL § 47, stk. 4.

55. Endvidere stilles der i eldirektivet krav om adskillelse af net- og transmissionsvirksomhed, jf. artiklerne 10 og 15.

56. Kommuners engagement i netvirksomhed er endvidere reguleret af lovens §§ 37 og 37a om registrering af modtagne uddelinger og vederlag med henblik på modregning i bloktilskud, og hviler på den forudsætning at netvirksomhed holdes regnskabsmæssigt adskilt fra kommunen anden virksomhed.

## Høring

### Foreløbige bemærkninger fra DONG Energy City Elnet

57. I forbindelse med behandlingen af denne sag har Tilsynet haft flere møder med DONG Energy City Elnet A/S og Københavns Kommune. Sekretariatet har også fremsendt et udkast til revisionsnotat af 27. februar 2008.

58. DONG Energy City Elnet A/S' advokat har i tilknytning hertil fremsendt 2 notater. Det første notat af 21. januar 2008 gennemgik de forskellige typer ”andre driftsmæssige indtægter”. Advokaten mener, at de indtægtsarter sekretariatet har undersøgt vedr. posten ”andre driftsmæssige indtægter” skal indgå i reguleringsregnskabet for 2004. Advokaten havde i slutningen af januar 2008 ikke set sekretariatets begrundelser for, hvorfor nogle af indtægtsarterne ikke skulle indgå i under posten ”andre driftsmæssige indtægter”. Sekretariatet har i nærværende notat og i revisionsnotatet af 27. februar 2008 udbygget begrundelserne herfor.

59. På baggrund af sekretariatets udkast til revisionsnotat gennemgår advokaten i brev af 11. marts 2008 problemerne med indtægter indenfor samme juridiske enhed. Advokaten konkluderer, at sekretariatets vurdering af, at leverancer inden for samme juridiske enhed ikke kan indtægtsføres, er uforenelig med elforsyningsloven og tilhørende indtægtsrammebekendtgørelse. Han begrundet dette med (kort gengivet):

- at, kommuner kan drive netvirksomhed, som en del af kommunen, jf. lovens § 4
- at aftaler ifølge lovens § 46 mellem netvirksomheder (kollektive virksomheder) og andre skal indgås på markedsmæssige vilkår,
- at regnskabsmæssig adskillelse er nødvendig bl.a. af hensyn til prisreguleringen, og at kravet om regnskabsmæssig adskillelse også følger af eldirektivet, og at kravet gælder uanset ejerforhold og juridisk status.
- at netvirksomheden, jf. indtægtsrammebekendtgørelsen, skal aflægge årsrapport i overensstemmelse med principperne i årsregnskabsloven, hvorfor netvirksomhed, uanset juridisk status, skal betragtes som en selvstændig regnskabspligtig enhed, der skal aflægge årsrapport.

60. Videre at det følger af indtægtsrammebekendtgørelsen, at kommuner, der udfører netvirksomhed, som en del af forvaltningen, skal holde disse aktiviteter regnskabsmæssigt adskilt fra den øvrige del af forvaltningen, og at disse skal opføres i den del af kommunens regnskab, der vedrører netvirksomheden.

61. Endelig bemærkes, at § 37 og 37 a (modregning i bloktilskud) i loven forudsætter vandtætte skodder mellem virksomhedens og kommunens økonomi, og har således som helt grundlæggende forudsætning, at netvirksomheden i økonomisk og regnskabsmæssig henseende betragtes og behandles som adskilt fra kommunen.

62. DONG Energy City Elnet A/S har endelig den 30. april 2008 fremsendt en række bemærkninger til det fremsendte revisionsnotat.

63. Sekretariatet bemærker 2 problemstillinger i disse breve:

- Selskabet mener ikke, at der er basis for at antage, at der foreligger indikationer på sådanne periodiseringsfejl, at det sagligt kan begrunde en yderligere særskilt og potentiel undersøgelse.
- Selskabet har endvidere vedlagt et notat fra selskabets revisors af 28. april 2008. I dette notat fremfører revisoren en række argumenter for, at aftalen med KE-Tele om leje af telekabler ikke er en finansiell leasingkontakt.

### **Periodiseringsfejl**

64. Sekretariatets revisionsnotat af reguleringsregnskabet giver efter sekretariatets opfattelse grundlag for yderligere regnskabsmæssige undersøgelser. På baggrund af reglerne i indtægtsrammebekendtgørelsen vil nutidsværdien af en fejl i reguleringsregnskabet 2004 (positiv eller negativ) være 10 gange højere end den konstaterede fejl.

65. Sekretariatet mener imidlertid, at Tilsynets ved vurdering af kravene til korrekthed bør inddrage hensynet til omfanget af det arbejde, der er nødvendigt for at frembringe nye oplysninger til brug for et justeret reguleringsregnskab. Det afgørende vil være en vurdering af, hvilken virkning en undersøgelse vil få for netvirksomhedens priser.

### **Aftalen med KE-Tele A/S**

66. Sekretariatet finder, at netvirksomhedens revisor er fremkommet med en række argumenter vedr. spørgsmålet om aftalen vedrørende udlejning af telekabler. Eftersom der er tale om et beløb på næsten 3 mio. kr. i 2004 (nutidsværdi 30 mio. kr.) finder sekretariatet imidlertid, at vurderingen af aftalen bør foretages af Erhvervs- og Selskabsstyrelsen, der er den myndighed, der vurderer om sådanne aftaler er finansielle eller operativ leasing kontrakter

### **Høring af udkast til tilsynsnotat**

67. Den 21. maj 2008 har sekretariat sendt udkast til 2 tilsynsnotater til høring hos både Energistyrelsen og DONG Energy City elnet A/S. Det første notat havde titlen ”DONG Energy City Elnet A/S’ – ”andre driftsmæssige indtægter” i 2004 reguleringsregnskabet” og det andet havde titlen ”DONG Energy City Elnet A/S’ reguleringsregnskab 2004 – Bogførings- og periodiseringsfejl”. Sekretariatet har efterfølgende sammenskrevet notaterne til dette notat med 3 undernotater.

68. Energistyrelsen har i E-mail af 23. maj 2008 kvitteret for fremsendelsen med følgende ” Tak for det tilsendte materiale om andre driftsmæssige indtægter i 2004 reguleringsregnskabet for DONG Energy City Elnet A/S. Vi har orienteret os i materialet og ser med interesse frem til Energitilsynets afgørelse.”

69. Dong Energy City Elnet A/S fremsendte den 4. juni to E-mails med bemærkninger til de fremsendte notater.

70. Sekretariatet har foretaget visse rettelser i notatet på baggrund af de fremsendte bemærkninger. Den vigtigste rettelse er, at dette notat ikke mere indeholder en bemærkning om, at der i opstillingen af 2004-reguleringsregnskabet (vedr. salg af reservedele) er sket en omgåelse af gældende regler. Nærværende notat fastslår alene, at der ved salg af reservedele mhp tilbagekøb skal foretages en eliminering.

71. Sekretariatet har på baggrund af selskabets bemærkninger foretaget rettelser i indstillingen, således at der ikke gives frister for indsendelse af korrigeringer, som selskabet på forhånd har oplyst, at det ikke kan



opfylde. Men sekretariatet vil dog fastholde ønsket om en hurtig afgørelse af nærværende sag.

## Afgørelse

### *Fra undernotat A*

72. Tilsynet besluttede at tage til efterretning, at indtægter fra KE-forsynings fællesfunktion, der fordeles mellem forsyninger via en fordelingsnøgle, kan indgå i netvirksomhedens reguleringsregnskab 2004 som ”andre driftsmæssige indtægter” - disse indtægter er pt opgjort til ca. 13, 5 mio. kr.

73. Tilsynet besluttede at bemyndige formanden til, at orientere Ministeren om, at fællesdrift af flere forsyninger i samme juridiske enhed vil betyde, at det ikke er muligt for Tilsynet, at foretage en kontrol af, om de ”andre driftsmæssige indtægter” er opnået ved driften af den bevillingspligtige aktivitet, jf. elforsyningslovens § 83 og indtægtsrammebekendtgørelsens § 2, stk. 1 nr. 1.

### *Fra undernotat B*

Tilsynets besluttede at træffe afgørelse om at påbyde DONG Energy City Elnet A/S (den nuværende bevillingshaver) om at indsende en redegørelse, hvoraf det for hver enkelt postering på forsyningens konto nr. 14.860 – øvrige indtægter i reguleringsregnskabet for 2004 - sandsynliggøres, at ingen reservedel er købt mere end en gang af netvirksomheden – og at solgte reservedele ikke er købt tilbage igen, jf. Elforsyningslovens §§ 84 og 85 c - disse indtægter er pt. opgjort til ca. 14 mio. kr. Såfremt denne redegørelse ikke er færdig 1. september 2008 skal selskabet fremsende en redegørelse til tilsynet senest 1. september 2008, hvori selskabet begrunder, hvornår denne redegørelse kan sendes til tilsynet.

### *74. Fra undernotat C*

75. Tilsynet besluttede at træffe afgørelse om, at påbyde DONG Energy City Elnet A/S (den nuværende bevillingshaver) for så vidt angår ”andre driftsmæssige indtægter” i 2004 reguleringsregnskabet at foretage korrektion af den fejlagtige indtægtsførelse af DKK 28 millioner, af indtægtsførelse af arbejder for fremmed regning, og eventuelle yderlige forhold i strid med årsregnskabslove, samt de i indstillingerne til dette notats fremhævede forhold, såfremt Energitilsynet efterfølgende finder, at der skal foretages korrigerende. Til korrigeringen skal medfølge en erklæring fra selskabets revisor, jf. elforsyningslovens § 85 c, jf. § 21 i indtægtsrammebekendtgørelsen, og hvor fokus navnlig rettes mod følgende typer bogførings- og periodiseringsfejl:

a) Fejl oplyst af DONG Energy City Elnets revisor i brev af 6. oktober 2007 til Dong Energy.

b) Periodiseringsfejl vedr. projekter.

c) Periodiseringsfejl vedr. husleje.

d) Eventuelle periodiseringsfejl vedr. af indtægter fra kontrakt med KE - Tele A/S. Hvorvidt der er tale om en periodiseringsfejl afventer Erhvervs- og Selskabsstyrelsen udtalelse om, hvorvidt den omtalte aftale er en finansiel eller operativ leasingkontrakt.

For at et justeret reguleringsregnskab skal kunne foreligge hurtigst muligt vil Energitilsynet sekretariat snarest indkalde selskabet til møde, hvor omfanget af det arbejde selskabet skal udføre som følge af ovennævnte beslutning kan aftales, idet omfanget af arbejdsindsatsen for at frembringe nye oplysninger afvejes med den ventede virkning for reguleringsregnskabet af oplysningerne. Såfremt et korrigeret reguleringsregnskab ikke er indsendt senest 1. september 2008 skal netvirksomheden senest 1. september 2008 indsende en redegørelse, der indeholder status for arbejdet samt oplyser, hvornår et korrigeret reguleringsregnskab bliver indsendt til Energitilsynet

---

[1] Bekendtgørelse nr. 1520 af 23. december 2004 om indtægtsrammer for netvirksomheder og regionale transmissionsvirksomheder omfattet af elforsyningsloven

[2] [2] Bekendtgørelse nr. 1520 af 23. december 2004 om indtægtsrammer for netvirksomheder og regionale transmissionsvirksomheder omfattet af elforsyningsloven

[3] Bekendtgørelse nr. 899 af 30. august 2004

[4] Dette krav gælder også i medfør af Bekendtgørelse nr. 1520, jf. § 21.

[5] Regnskabsvejledninger er udarbejdet indenfor rammerne af årsregnskabsloven med det formål at sikre ensartet regnskabsaflæggelse og højnelse af standarden i regnskaber aflagt efter årsregnskabsloven. Vejledningerne udarbejdes af Foreningens af Statsautoriserede Revisorer i samarbejde med et regnskabspanel bestående af både repræsentanter for regnskabsbrugere og regnskabsaflæggere. Regnskabsvejledningerne tjener som udfyldelse af årsregnskabslovens rammekrav, jf. lovens kap. 2 a, om, at årsrapporten giver et retvisende billede af virksomhedens aktiver og passiver, finansielle stilling og resultat.

Såfremt en statsautoriseret eller registreret revisor - uden forbehold eller supplerende oplysninger - påtegner et regnskab aflagt efter årsregnskabsloven og det efterfølgende viser sig, at dette regnskab strider mod en eller flere regnskabsvejledninger, kan revisoren risikere en sag i disciplinærnævnet for revisorer. Udkommet af en sådan sag kan - afhængig af forholdets karakter og væsentlighed - medføre en bod for revisoren. Bodden er et udtryk for en kollegial sanktion.

For en regnskabsaflægger (et selskab), kan konsekvensen af et regnskab aflagt i strid med regnskabsvejledninger være, at Erhvervs- og selskabstyrelsen pålægger selskabet at aflægge et ny/ændret regnskab."

[6] Tilsvarende findes i § 21 i bekendtgørelse 1520.

[7] Grænsen på 100.000 tilsluttede forbruger er først indsat ved L 156 af 9/2-06

"Andre driftsmæssige indtægter" – fra KE-forsynings fællesfunktion i reguleringsregnskab -2004.

Salg af reservedele til KE Partner A/S (senere Eltel Network)

Bogførings-og periodiseringsfejl