



# Uddannelses- og Erhvervsvejledning i Uddannelsessektoren

ANALYSE

December 2008

# **Uddannelses- og Erhvervsvejledning i Uddannelsessektoren**

**ANALYSE**

December 2008

Rambøll Management A/S  
Nørregade 7A  
DK-1165 København K  
Danmark

Telefon 3397 8200  
[www.ramboll-management.dk](http://www.ramboll-management.dk)

## Indholdsfortegnelse

<b>1.</b>	<b>Indledning</b>	<b>1</b>
1.1	Projektförankring og design	2
1.2	Overvejelser om metode	2
1.2.1	Økonomisk analyse	3
1.2.2	Spørgeskemaanalysen	4
1.3	Desk research	7
<b>2.</b>	<b>Ledelsesresumé</b>	<b>8</b>
<b>3.</b>	<b>Uddannelses- og erhvervsvejledningen i dag</b>	<b>12</b>
3.1	Overgangsvejledning	14
3.1.1	Ungdommens Uddannelsesvejledning	14
3.1.2	Studievalgsvejledning	15
3.2	Gennemførelsesvejledning	17
3.3	Tværgående initiativer	20
3.3.1	Kvalitetssikring	20
3.3.2	Vejledningsportaler på internettet	20
3.3.3	Videnscenter for vejledning	21
3.3.4	Fælles vejlederuddannelse	21
3.3.5	Nationalt dialogforum	21
<b>4.</b>	<b>Analyse af vejledningsindsatsen</b>	<b>22</b>
4.1	Overgangsvejledning	23
4.1.1	UU-centrene	23
4.1.2	Studievalgscentre	37
4.2	Gennemførelsesvejledning	44
4.2.1	Omkostninger og produktion	44
4.2.2	Ressourceforbrug – elever pr. årsværk	45
4.2.3	Overlap i forhold til andre vejledningsenheder	48
4.2.4	Prioritering af unge med behov for en særlig vejledningsindsats	50
4.3	Større brug af elektroniske muligheder	55
4.3.1	Uddannelsesguiden.dk	55
<b>5.</b>	<b>Konklusion og anbefalinger</b>	<b>59</b>
5.1	Samlet økonomisk potentiale ved ændringer	62
5.2	Forslag til mulige ændringer i overgangsvejledningen	64
5.3	Forslag til ændringer i gennemførelsesvejledningen	65
<b>6.</b>	<b>Bilag</b>	<b>66</b>
6.1	Opregningsforudsætninger	66
6.1.1	Særlige forhold	68
6.2	Vedrørende dataindsamlingen	68

## 1. Indledning

Rambøll Management Consulting har i perioden maj til august 2008 gennemført en analyse vedrørende uddannelses- og erhvervsvejledningen i uddannelsessektoren. Denne rapport udgør afrapporteringen herfra.

Vejledningsindsatsen blev reorganiseret i 2004, hvor Ungdommens Uddannelsesvejledning og Studievalg blev etableret. I forbindelse hermed blev der givet adgang til selv at søge informationer om uddannelse og erhverv gennem vejledningsportalen Uddannelsesguiden.dk.

Det understøttede en differentiering af målgrupperne med henblik på at rette en større del af vejledningsindsatsen mod unge med behov for en særligt tilrettelagt vejledningsindsats. Denne gruppe unge har pga. faglige, personlige og/ eller sociale problemer vanskeligt ved at vælge, påbegynde eller gennemføre en uddannelse.

Indeværende analyse etablerer et samlet overblik over omkostningerne ved den vejledningsindsats, som skoler, uddannelsesinstitutioner og vejledningsenheder yder, og sammenholder omkostningerne med prioriteringen af indsatsen.

Prioriteringen af indsatsen defineres således, at vejledningsindsatsen bedst muligt skal følge lovgrundlaget og dermed bidrage til at imødegå velfærdsforligets målsætninger – og dermed globaliseringsstrategiens mål – at 95 pct. af en ungdomsårgang skal have en ungdomsuddannelse, og at mindst halvdelen skal have en videregående uddannelse, begge dele understøttet af sammenhæng i uddannelsessystemet og god vejledning.

Blandt andet globaliseringsstrategien ligger bag de lovgivningsmæssige ændringer af vejledningsindsatsen, som er gennemført med virkning fra 1. august 2008. Disse ændringer skaber en yderligere prioritering og målretning af vejledningsindsatsen over for børn og unge med særlige behov for vejledning.

Jævnfør velfærdsforliget, juni 2006, skal blandt andre universiteterne således understøtte mulighederne for, at unge får en hurtigere studie gennemførelse, herunder at studievejledningen på universiteterne styrkes generelt, ligesom vejledningen, målrettet frafaldstruede studerende, der er forsinkede i deres studium, også skal styrkes. Dette ligger bl.a. bag de lovmæssige ændringer om vejledningen på universitetsområdet

Indeværende analyse forholder sig ikke til kvaliteten af den vejledning, som gives på vejledningsinstitutionerne og uddannelsesstederne, men har alene til formål at vurdere udgifterne, prioriteringen og målretningen af den tilvejebragte vejledningsindsats.

Analysen skal således bidrage til at skabe et grundlag for at vurdere, om indsatsen er organiseret og prioriteret på den mest hensigtsmæssige måde.

Det hedder således i Lov 544 om ændring af lov om vejledning om valg af uddannelse og erhverv i § 3, stk. 2, at vejledningen i særlig grad skal målrettes "unge, som uden en særlig vejledningsindsats har eller vil få vanskeligheder ved at vælge, påbegynde eller gennemføre en uddannelse eller vælge et erhverv."

Det hedder i Bekendtgørelse 706 om vejledning om gennemførelse af uddannelser på Undervisningsministeriets område i § 2, stk. 2: "Vejledningens indhold, tilrettelæggelse og tidsmæssige placering afpasses efter den enkeltes behov med vægt på unge, der på grund af faglige, personlige og/eller sociale forhold, fysiske eller psykiske funktionsnedsættelser har et udvidet behov for vejledning."

"Universitetet tilbyder studerende vejledning under uddannelsesforløb om uddannelsen og efterfølgende beskæftigelsesmuligheder. Og § 9 stk. 2 "Universitetet har pligt til at give studerende, der er blevet forsinket i forhold til den normerede studietid, særlig vejledning med henblik på, at de fortsætter deres uddannelse."

På universitetsområdet er der ikke i lovgrundlaget en særlig prioritering imellem målgrupperne.

Vi benytter for overskuelighedens skyld i denne rapport konsekvent denne betegnelse om målgruppen: "unge med behov for en særlig vejledningsindsats".

## 1.1 **Projektforankring og design**

Analysen er igangsat i maj 2008 og afsluttet med indeværende afrapportering i december 2008.

Analysen har været forankret i en styregruppe bestående af Finansministeriet (formand), Undervisningsministeriet, Videnskabsministeriet, Kulturministeriet samt Økonomi- og Erhvervsministeriet. Styregruppen har i projektperioden afholdt 6 møder. Der er herudover afholdt 2 kadencemøder med Finansministeriet og Undervisningsministeriet.

## 1.2 **Overvejelser om metode**

I dette afsnit beskrives den metode, som Rambøll Management Consulting har anvendt i forbindelse med undersøgelsen af uddannelses- og erhvervsvejledningen. Herunder fremdrages vores vurderinger af datagrundlag, datakvalitet og databehandling.

### 1.2.1 Økonomisk analyse

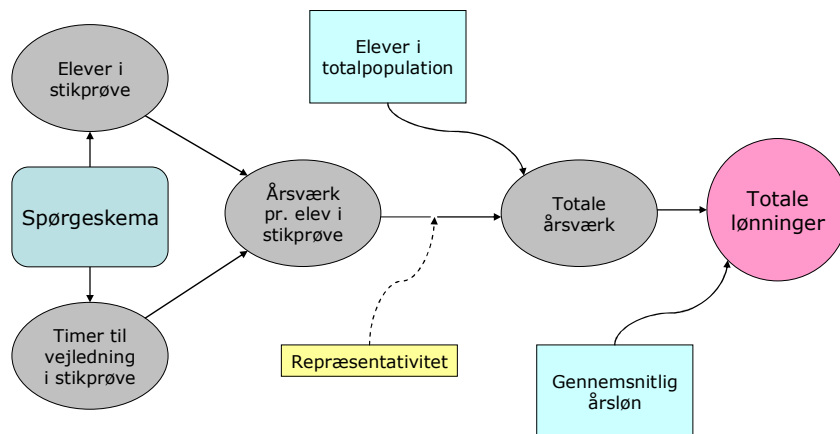
Der findes ikke detaljerede oplysninger om de samlede udgifter, brugt til vejledningsindsatsen. Rambøll Management Consulting har tilvejebragt økonomidata på baggrund af to metoder.

I de tilfælde, hvor det er muligt, er der taget udgangspunkt i budgetter og regnskaber for de enkelte institutioner. For Studievalgscentre er udgifter benyttet ifølge centrenes kontrakt med Undervisningsministeriet. For UU-centrene er der taget udgangspunkt i de kommunale budgetter og regnskaber samt oplysninger fra centrenes egne regnskaber. Fordelen ved denne metode er, at regnskaberne giver et retvisende billede af udgiftsniveauet. Selv om UU-centrene har eksisteret i kort tid, er der dog registreret visse problemer i konteringspraksis. Der er i den sammenhæng foretaget relevante korrektioner af regnskabstallene.

For gennemførelsesvejledningen, hvor udgiftsoplysninger ikke er tilgængelige, er opgørelsen baseret på en spørgeskemaundersøgelse, foretaget blandt institutionerne. Opgørelsen baserer sig på antallet af årsværk, anvendt til vejledning på institutionerne, samt gennemsnitslønninger for de forskellige områder.

Ressourceforbruget i stikprøven er opregnet til landsniveau, baseret på antallet af elever/unge, som institutionerne i stikprøven har vejledningsansvar for i forhold til det samlede antal elever/unge.

**Figur 1.1 Opregningsmetode**



Opregningens nøjagtighed er afhængig af stikprøvens repræsentativitet, som generelt vurderes som god; Stikprøven udgør i flere tilfælde over halvdelen af populationen. Der er foretaget en kvalificering af opregningen ved at sammenligne med antallet af institutioner i stikprøven i forhold til det samlede antal institutioner.

Helt konkret udregnes de samlede lønudgifter efter følgende formel:

$$\text{Samlede lønudgifter} = \frac{\text{Årsværk}_{\text{stikprøve}}}{\text{Elev}_{\text{stikprøve}}} \times \text{Elev}_{\text{population}} \times \text{Lønudgift pr. årsværk}$$

Opregningen af lønudgifter til vejledning er for UU-centrenes vedkommende opgjort på baggrund af unge i målgruppen 12-18 år og for folkehøjskoler på baggrund af antal skoler.

For de øvrige er opregningen foretaget på baggrund af elever/årselever. Elevtallene er tjekket på institutionsniveau ift. besvarelserne, hvor det var muligt, for at sikre, at opregningen er foregået på det rette grundlag.

For universiteter og efterskoler er der derfor benyttet antallet af studerende/elever til opregningen, idet dette passede med universiteternes angivelser i stikprøverne. De øvrige kategorier er – jf. også formuleringerne i spørgeskemaet – angivet i årselever. Opregningen er for de øvrige institutioner derfor også foretaget med årselever.

Studievalgscentre er ikke opregnet, da alle centre er spurgt.

Opregningsforudsætninger i form af elevtal og årsværkslønninger er nærmere beskrevet, *jf. bilag*.

### 1.2.2 Spørgeskemaanalysen

Undersøgelsen retter sig mod at afdække økonomi og aktiviteter i institutioner, der yder overgangs- og gennemførelsesvejledning. De undersøgte institutioner er UU-centre, Studievalgscentre, gymnasiale uddannelser, erhvervsrettede uddannelser, folkehøjskoler, efterskoler, VUC, universiteter, professionshøjskoler, uddannelsesinstitutioner under Kulturministeriet og uddannelsesinstitutioner under Økonomi- og Erhvervsministeriet.

Opgaven med tilvejebringelse af pålidelige populations- og kontaktdata har været relativt kompleks, da institutionstyperne varierer på en lang række parametre. Dermed er der i udgangspunktet forbundet en vis usikkerhed i populationen. Til trods herfor er det lykkedes at oparbejde tilfredsstillende populationsestimater for de enkelte institutionstyper.

I forbindelse med stikprøveudvælgelsen er søgt udvalgt relativt store og tilfældige stikprøver for herigennem at sikre repræsentativitet, *jf. bilag*.

### **Etablering af respondentgrundlag**

I forbindelse med etableringen af respondentgrundlag modtog Rambøll Management Consulting et samlet udtræk fra Uni-C's register over uddannelsesinstitutioner i Danmark. Udtrækket indeholdt samtlige institutioner inden for ovenstående uddannelsesretninger. Undtaget fra UNI-C's liste var dog institutioner under Kulturministeriet og Økonomi- og Erhvervsministeriets område, som blev leveret fra de ansvarlige ministerier.

På baggrund af den samlede base over de omfattede uddannelsesinstitutioner blev der foretaget en udvælgelse af det antal institutioner, som var nødvendige for at opnå det ønskede antal interview. For universiteterne og professionshøjskoler blev det dog valgt at medtage samtlige institutioner i undersøgelsen ud fra en forventning om store mulige institutionsspecifikke forskelle i organisering og prioritering af vejledningsindsatsen.

### **Spørgeskema**

Grundet variation i institutionstypernes opbygning blev der udarbejdet individuelle spørgeskemaer for institutionstyperne. Derved blev det i vid udstrækning sikret, at skemaerne stemte overens med institutionernes virkelighed. For de institutionstyper, hvor både ledere og vejledere blev interviewet, var skemaet differentieret – og dermed tilpasset de to respondentgrupper.

Inden selve dataindsamlingen blev påbegyndt, blev spørgeskemaet pilottestet, hvilket foregik telefonisk. Der skete efterfølgende en tilretning af skemaerne.

Således er spørgeskemaet til visse uddannelsesinstitutioner mindre detaljeret end til andre. Desuden anvendes forskellige begreber i spørgeskemaerne afhængig af, hvilket regelgrundlag institutionerne er underlagt.

Der skelnes i spørgeskemaerne mellem hhv. elever/studerende med behov for særligt tilrettelagt vejledning, jf. lovgrundlaget på Undervisningsministeriets område, og studerende med behov for særlig vejledning, for så vidt angår Videnskabsministeriets område. Med behov for særlig vejledning forstås vejledning i forbindelse med forsinkelse på studiet.

### **Dataindsamlingen**

Interviewene er gennemført som en kombination af telefoninterview og internetbesvarelser i perioden 2. juli til 1. september 2008. Der blev sendt i alt 771 informationsbreve til ledelsespersoner og 1.298 til vejledere. Brevet indeholdt en beskrivelse af den aktuelle undersøgelse samt et individuelt link til besvarelser af spørgeskemaet via internettet. Fra medio august til 1. september blev der foretaget telefoniske rykkere og udsendt to elektroniske rykkermails.



### **Frafald og svarprocent**

I forbindelse med undersøgelsen har en del af respondenterne ikke været i stand til at deltage. Den primære årsag til frafald er imidlertid, at der i de segmenter, hvor flere ledere på institutionen er blevet kontaktet (eksempelvis universiteterne), er der blevet svaret for hele institutionen i én besvarelse.

**Tabel 1.1. Svarprocenter**

Uddannelsestype	Bruttostikprøvestørrelse		Besvarelser			
	Ledere	Vejledere	Ledere		Vejledere	
UU-centre	29	0	22	76%		
Studievalg	7	0	7	100%		
Folkehøjskoler	46	0	33	72%		
Efterskoler	69	0	57	83%		
VUC	38	212	30	79%	98	46%
Universiteter	169	434	79	47%	264	61%
KUM's område	16	0	16	100%		
ØEM's område	10	0	7	70%		
Erhvervsskoler, almengymnasier og professionshøjskoler	387	652	243	63%	390	60%
<b>I alt</b>	<b>771</b>	<b>1.298</b>	<b>494</b>	<b>64%</b>	<b>752</b>	<b>58%</b>

**Note:** En opdeling af vejledere for erhvervsskoler, gymnasier og professionshøjskoler er ikke mulig. For ledere er bruttostikprøven på hhv. 66, 130 og 191 og besvarelser på hhv. 44, 87 og 112, altså en lidt lavere svarprocent for professionshøjskoler.

Som det fremgår af tabellen ovenfor, er svarprocenten blandt ledere på tværs af uddannelser 64,0 pct. og blandt vejledere 58 pct. For Studievalg 100 pct. Svarprocenten betegnes som metodisk tilfredsstillende.

### **Efterfølgende behandling af data**

Efter dataindsamlingens afslutning er besvarelsernes kvalitet blevet kontrolleret, og om nødvendigt er der blevet foretaget en opringning til institutionen. Eksempelvis blev der for professionshøjskoler og universiteter taget kontakt til lederne for at kontrollere besvarelserne i forhold til antallet af studerende. Kontrollen resulterede i et løft af datakvaliteten, da der eksempelvis blev fundet "overlappende" besvarelser – ledere, som havde besvaret ud fra institutionen som helhed og ikke kun eget område. Derudover er der kontrolleret for ekstreme angivelser.

### 1.3 Desk research

Rambøll Management Consulting har som supplement til ovenstående gennemgået en række allerede udarbejdede analyser og rapporter på området. Der findes således en mængde nyere kvalitative og kvantitative evalueringer og analyser af forskellige dele af vejledningsindsatsen – som dog er udarbejdet forud for de lovgivningsændringer, som netop er gennemført. Desk researchen kan således ikke bruges til direkte at understøtte eller afkræfte rapportens empiriske fund, men anvendes dog som indirekte støtte til visse af rapportens konklusioner om især de studerendes syn på vejledning.

**Rambøll Management Consulting: Evaluering af gennemførselsvejledningen på de gymnasiale uddannelser (2006).** En kvantitativ undersøgelse af tidsforbrug på vejledning, fordeling af tid og ressourcer i forhold til arbejdsopgaver og aktiviteter i studievejledningen, brugernes tilfredshedsgrad og udbytte af vejledningen samt sammenhængen mellem arbejdet i de forskellige vejledningsinstanser. Rapporten har såvel elever som vejledere og institutionsledere som respondenter.

**EVA/Niras-konsulenterne: Vejledning om valg af uddannelse og erhverv (2007).** En kvantitativ undersøgelse blandt elever i grundskolen og de gymnasiale uddannelser. Den vurderer, om vejledningsindsatsen lever op til de nationale mål i lovgivningen fra 2004 som oplæg til revision af vejledningsloven i august 2008. Rapporten er blevet til på baggrund af selvevaluering fra ni UU-centre og tre Studievalgscentre samt en spørgeskemaundersøgelse om faktuelle forhold og fokusgruppeinterview med vejledere.

**Uni-C: Undersøgelse af gymnasieelevers udbytte af Studievalgscentrenes vejledende indsats (2008).** En kvantitativ undersøgelse af, i hvilken grad Studievalg har bidraget til gymnasieelevernes afklaring om valg af videregående uddannelse og erhverv med fokus på afgangselever 2008. Data er indsamlet via et webbaseret spørgeskema fra en stikprøve af populationen.

Fælles for analyserne er, at data er pålidelige, men at data fra 2006 naturligvis må bruges med forbehold, da visse forhold kan have ændret sig. Når vi vælger at anvende data fra 2006, er det i tilfælde, hvor der ikke er nyere undersøgelser på området.

Vi har desuden anvendt opgørelse af trafik på hjemmesiden [www.ug.dk](http://www.ug.dk) fra 2004-2008 samt en analyse af brugersammensætningen i januar 2008.

## 2. Ledelsesresumé

De samlede omkostninger til uddannelsesvejledning udgør i alt 1.191 mio. kr. årligt. Hovedparten heraf vedrører lønudgifter, der udgør 998 mio. kr. Herudover udgør administrationsudgifter og overhead skønnet 173 mio. kr., mens de centrale udgifter til internetbaserede redskaber andrager 20 mio. kr.

Udgifterne til overgangsvejledningen udgør hhv. 442 mio. kr. for UU-centrene og 43 mio. kr. for Studievalgscentrene. Den samlede lønudgift til gennemførelsesvejledning estimeres til 587 mio. kr. Hertil skal tillægges et estimeret overhead på 100 mio. kr. De samlede udgifter til gennemførelsesvejledning udgør således 687 mio. kr.

Det er vurderingen, at der igennem en øget målretning og prioritering af vejledningsindsatsen vil kunne realiseres et økonomisk potentiale til brug for omprioriteringer på området. Den nuværende vejledningsindsats kan således med fordel gennemtænkes i forhold til i højere grad at imødegå de målsætninger og den lovgivning, som ligger til grund for indsatsen.

I forbindelse med en ændring af uddannelsesvejledningen er det Rambøll Management Consultings anbefaling, at følgende parametre især forfølges:

- Klar definition af de målgrupper, som vejledningsindsatsen skal koncentreres om. Herunder en skarpere og mere operationel opdeling mellem overgangsvejledning og den gennemførelses- og fastholdelsesvejledning, som pågår på uddannelsesstederne.
- Præcisering af de vejledningsredskaber, som bringes i anvendelse over for unge hhv. med og uden behov for en særlig vejledningsindsats, herunder anvendelse af visitation til særlig vejledning.
- Størst mulig grad af differentiering af indsatsen baseret på alder, sociale baggrunde, uddannelsesmæssige udfordringer mv.
- Større fokus på sammenhængen mellem præsterede resultater og den økonomiske styring, herunder en klarere sammenhæng til de forskelle i brugergrupperne, som de forskellige vejledningssteder oplever, samt ansvarliggørelse i forhold til vejledningsstedernes performance.
- Fokus på at skabe faglige miljøer for vejledningskorpset, herunder muligheder for at samle kompetencer på tværs.
- Større anvendelse af internettet som platform for vejledning og dialog på vejledningsområdet. Større anvendelse af brugernes egne erfaringer og viden. Større ansvarliggørelse af forældre og unge til selv at finde løsninger og svar på spørgsmål via internettet.

En yderligere selvstændig præcisering af lovgrundlaget vurderes ikke relevant i lyset af de ændringer, som netop er gennemført. Der er således med den seneste ændring af lovgivningen skabt så klare rammer for indsatsen, at yderligere ændringer herigennem ikke må forventes relevante.

Baggrunden for anbefalingerne er en række konklusioner i forbindelse med vejledningen på henholdsvis overgangs- og gennemførelsesvejledningen samt anvendelsen af internetbaserede redskaber, *jf. boks 2.1 nedenfor*.

Konklusionerne viser, at vejledningen ikke i tilstrækkelig grad målrettes og prioriteres mellem målgrupper, alderstrin og vejledningstype. Det udvander ydelsen idet alle, der opsøger vejledningen, får relativt lidt hjælp frem for at prioritere indsatsen og give dem med de svageste forudsætninger relativt meget hjælp.

Konsekvensen er, at de anvendte ressourcer på området ikke anvendes optimalt ud fra målsætningen om, at elever med størst behov bør modtage mest vejledning – til gavn for samfundet og individet. Dermed svækkes mulighederne for at leve op til velfærdsforligets globaliseringsmålsætning om, at 95 pct. af en ungdomsårgang skal have en ungdomsuddannelse og 50 pct. en videregående uddannelse.

### **Boks 2.1. Hovedkonklusioner på analysen**

#### **Overgangsvejledningen**

- UU-centrene har i perioden 2006 til 2007 oplevet en realvækst som ligger ud over væksten på det kommunale uddannelsesområde. Gennemsnitsalderen for vejlederkorpset er 50 år.
- UU-centrene angiver ikke, at de i skoleåret 08/09 vil prioritere unge med behov for en særlig vejledningsindsats signifikant højere end i skoleåret 07/08 – på trods af lovændringen pr. august 2008.
- Der er blandt UU-centrene store variationer i prioriteringen af ressourcer, målrettet unge med behov for en særlig vejledningsindsats. Variationen kan ikke tilskrives variationer i uddannelsesmønster.
- Studievalgscentrene er i forskelligt omfang i stand til at målrette indsatsen mod unge med behov for en særlig vejledningsindsats. Især København og Sjælland er gode til dette, mens de øvrige differentierer mindre. Generelt er prioriteringen ikke markant ift. øvrige unge, hvilket hænger sammen med, at lovgivningskravet er ret nyt.
- UU-centrene yder vejledning bredt over alle aldersgrupper. Der synes ikke at være nogen systematisk forskel i fordelingen mellem grupperne med og uden behov for en særlig vejledningsindsats. Der ydes derfor forholdsvist meget vejledning til eksempelvis 6.-8. klasses elever uden særlige behov for vejledning (i skoleåret 2007/08).
- Der kan ikke for UU-centrene spores en systematisk forskel i anvendelsen af vejlednings-redskaber på tværs af unge med hhv. uden behov for en særlig vejledningsindsats.
- Der er for UU-centrene identificeret en sammenhæng, således at UU-centre, som drives som § 60-selskab eller som driftskommuneaftale, håndterer flere unge pr.

årsværk end de øvrige centre.

- Der kan mellem UU-centrene identificeres betydelige forskelle i ressourceforbruget pr. ung, man har ansvar for. Disse forskelle er mindre for Studievalgscentrene, hvilket også er forventet med udgangspunkt i den udbudsform, som er valgt her.
- De internetbaserede vejledningstilbud, målrettet UU-centrenes og Studievalgscentrenes målgrupper, har de senere år udviklet sig – men der ligger fortsat muligheder for øget kommunikation via denne kanal.

#### **Gennemførelsesvejledningen**

- Der er væsentlige – forventede – forskelle i ressourceforbruget pr. elev/studerende på tværs af uddannelsesinstitutionerne. Dette kan tilskrives forskelle i vejledningsformål (forskellig lovgivning) og forskelle i elevtyper.
- Der er inden for de enkelte institutionstyper forskelle i ressourceforbruget pr. elev. Dette indikerer, at vejledning gives med forskelligt fokus og prioritet inden for de enkelte institutionstyper.
- Der kan identificeres væsentlige overlap mellem den vejledning, der gives på uddannelsesinstitutionerne, og den vejledning, der ydes af UU-centrene og Studievalgscentrene. Uddannelsesinstitutionerne yder vejledning uden for deres vejledningsområder.
- Der er betydelige forskelle i vurderingen af både antallet af unge med behov for en særlig vejledningsindsats og den vejledning, som tilvejebringes disse unge. En del af dette skal tilskrives forskellige målgruppedefinitioner.
- Særligt VUC anvender forholdsmæssigt mange ressourcer på unge uden behov for en særlig vejledningsindsats. Dette kan hænge sammen med overenskomstmæssige (arbejdstidsaftale) bindinger i forhold til vejledningstilbud til alle studerende.
- Hvis uddannelsesinstitutionerne generelt prioriterede dem, de selv angav havende behov for en særlig vejledningsindsats, dobbelt så højt som de øvrige studerende, ville der kunne realiseres et omprioriteringspotentiale.

#### **Internetbaserede muligheder**

- Brugen af uddannelsesguiden.dk er vokset markant over de seneste 3-4 år. Gruppen, der anvender portalen, er meget bred.
- Der er fortsat potentialer for bedre udnyttelse. Således kan både kendskabsgraden og udnyttelsen forøges. Dette kan blandt andet ske ved en mere konsekvent henvisning til portalen fra vejlederside.
- Der er over de senere år kommet en række teknologiske muligheder til, som endnu ikke understøttes fuldt ud af uddannelsesguide.dk-portalen eller andre lignende portaler.

En målretning og prioritering som den ovenfor beskrevne vil kunne frigøre et ikke ubetydeligt omprioriteringspotentiale.

Der er som led i analysens kapitel 5 opstillet et katalog over mulige initiativer med omprioriteringspotentiale. Disse gengives nedenfor. Det bemærkes, at de opstillede

tiltag ikke er gensidigt udelukkende, hvorfor de ikke blot kan sammenlægges til et samlet potentiale.

<b>FORESLÅET TILTAG</b>	<b>ØKONOMISK POTENTIALE</b>
<b>Ændringer i ejer- og driftsform</b>	
<i>UU-centre opnår alle produktivitet som § 60-selskaber eller driftskommunekonstruktion</i>	55 mio. kr.
<b>Øget grad af prioritering</b>	
<i>UU-centrene tilbyder ikke vejledning til unge uden særlige behov for vejledning i 6.-8. klasse og unge uden særlige behov for vejledning som er gået ud af skolen (opdeling for skoleår 2007/08)</i>	89 mio. kr.
<i>VUC-vejledere tilbyder ikke vejledning til enkeltfagsstuderende uden særlige behov for vejledning</i>	24 mio. kr.
<i>Prioritering af indsatsen, således at uddannelsesinstitutionerne i højere grad prioriterer unge med særlige behov for vejledning (mindsker øvrig vejledning)</i>	81 mio. kr.
<b>Overlap mellem overgangs- og gennemførelsesvejledning</b>	
<i>UU-centrene tilbyder ikke vejledning uden for deres ansvarsområde</i>	Ikke estimeret
<i>Studievalgscentrene tilbyder ikke vejledning uden for deres ansvarsområde</i>	Ikke estimeret
<i>Erhvervsrettede ungdomsuddannelser, almene gymnasier, VUC og professionshøjskoler tilbyder ikke vejledning uden for institutionernes ansvarsområder</i>	65 mio. kr.
<b>Produktivitetsforbedringer af vejledningsinstitutionerne</b>	
<i>UU-centrenes produktivitet forudsættes at være på niveau med median-institutionen eller derover</i>	42 mio. kr.
<i>Gennemførelsesvejledningens produktivitet forudsættes at være på niveau med median-institutionerne inden for hver institutionstype</i>	169 mio. kr.

### **3. Uddannelses- og erhvervsvejledningen i dag**

For at vurdere effekter og udbytte af uddannelses- og erhvervsvejledningen er det nødvendigt at kende lovgrundlaget. Vejledningsindsatsen på Undervisningsministeriets område er reguleret af Lov nr. 298 af 30. april 2003, som trådte i kraft per 1. august 2004 (Lov om vejledning om valg af uddannelse og erhverv) med de ændringer, der følger af Lov nr. 314 af 19. april 2006, Lov nr. 559 af 6. juni 2007 og Lov nr. 544 af 17. juni 2008. De to sidstnævnte lovændringer træder i kraft per 1. august 2008. Lovbekendtgørelse nr. 630 af 20. juni 2008 indeholder alle ændringer. Formålet med vejledning er:

- at bidrage til, at valg af uddannelse bliver til størst mulig gavn for den enkelte og for samfundet.
- at hjælpe især unge, som uden en særlig vejledningsindsats har eller vil få vanskeligheder ved at vælge, påbegynde eller gennemføre en uddannelse eller vælge et erhverv.
- at inddrage den enkeltes interesser og personlige forudsætninger, herunder uformelle kompetencer og hidtidige uddannelses- og beskæftigelsesforløb, samt det forventede behov for uddannet arbejdskraft og selvstændige erhvervsdrivende.
- at den enkelte elev eller studerende fuldfører den valgte uddannelse med størst muligt fagligt og personligt udbytte. Vejledningen skal desuden understøtte elevens eller den studerendes evne til at træffe de valg, som indgår i den enkeltes uddannelse.
- at den enkelte selv kan søge og anvende informationer, herunder it-baserede informations- og vejledningstilbud om valg af uddannelse, uddannelsesinstitution og fremtidig beskæftigelse.
- at der for den enkelte sikres sammenhæng og progression i vejledningsindsatsen.
- at vejledningen skal være uafhængig af sektor- og institutionsinteresser.
- at vejledningen skal varetages af personer, der har en uddannelses- og erhvervsvejlederuddannelse, som er godkendt af Undervisningsministeriet, eller som kan dokumentere et tilsvarende vejledningsfagligt kompetenceniveau.

Vejledning om ungdomsuddannelser og erhverv er samlet i Ungdommens Uddannelsesvejledning (UU), som kommunerne har ansvaret for. Ansvaret for vejledning om videregående uddannelse og erhverv er samlet i Undervisningsministeriet og udføres af syv vejledningscentre ved navn Studievalg.

Vejledning, der primært har til formål at understøtte, at den enkelte gennemfører den påbegyndte uddannelse, varetages af den pågældende uddannelsesinstitution og betegnes som gennemførelsesvejledning. Til brug for hele vejledningssystemet er der etableret en portal ([www.ug.dk](http://www.ug.dk)) med informationer om uddannelser, job mv.

I det følgende gennemgås *formål* og *indhold* af overgangsvejledning, gennemførelsesvejledning og tværgående initiativer.

I 2003 blev universiteternes pligt til at tilbyde deres studerende studie- og erhvervsvejledning for første gang skrevet ind i universitetsloven (Lov nr. 403 af 28. maj 2003).

Af bemærkningerne til loven fremgår det, at det præciseres, "at universitetet har til opgave at tilbyde studerende på både heltidsuddannelser og deltidsuddannelser studievejledning under selv uddannelsesforløbet. For at reducere frafald og understøtte studerende i en mere fleksibel uddannelsesstruktur skal universitetet i højere grad end hidtil fokusere på vejledning af studerende. Denne studievejledning kan især på de sidste år af uddannelsen også fokusere på beskæftigelsesvejledning".

Som opfølgning på velfærdsaftalen er lovgrundlaget senest ændret ved ændring af Universitetslov, nr. 570 af 6. juni 2007. Lov om ændring af universitetsloven præciserer, at universiteterne skal styrke studievejledningen generelt, herunder at indholdet skal være koncentreret om effektiv studietilrettelæggelse, SU, valg af kurser, fag m.m. og disses sammenhæng til job- og beskæftigelsesmuligheder samt vejledning ved overgangen til arbejdsmarkedet. Derudover får universiteterne med lovændringen pligt til at give særlig vejledning til de studerende, der er forsinket i forhold til den normerede studietid med henblik på, at de fortsætter og gennemfører deres uddannelse.

Ændringen i universitetsloven er udmøntet i Bekendtgørelse om adgang mv. ved bachelor- og kandidatuddannelser ved universiteterne, nr. 32 af 29. januar 2008. Universiteternes særlige vejledningspligt til forsinkede studerende har virkning fra 1. september 2008, jf. adgangsbekendtgørelsen. Fra 1. februar 2008 har studerende, der er forsinket mere end 12 måneder på uddannelsen, ret til en personlig samtale fra, hvis den studerende selv har rettet henvendelse til universitetet. Retten til særlig vejledning omfatter alene studerende, som har risiko for at afbryde deres uddannelse som følge af, at den pågældende er forsinket i forhold til den normerede studietid. Universiteterne fastsætter selv regler om særlig vejledning, herunder hvilke studerende der har ret til at modtage vejledningen.



### 3.1 **Overgangsvejledning**

#### 3.1.1 **Ungdommens Uddannelsesvejledning**

Elever i folkeskolen vejledes om valg af ungdomsuddannelse og erhverv på den enkelte skole og i tilknytning til undervisningen. Ansvar for vejledning om ungdomsuddannelse og erhverv er samlet i Ungdommens Uddannelsesvejledning (UU).

Der er etableret 45 UU'er på landsplan – i de fleste tilfælde i kommunale fællesskaber. UU-centrene skal samarbejde med folkeskolen og ungdomsuddannelsesinstitutionerne og med andre relevante parter, bl.a. repræsentanter fra arbejdsmarkedet.

Ungdommens Uddannelsesvejledning skal være opsøgende over for unge under 25 år, der ikke har gennemført en ungdomsuddannelse eller er i uddannelse (efter 1. august 2008). Indtil august 2008 har aldersgrænsen været unge under 19 år. Alle unge kan herudover selv henvende sig til Ungdommens Uddannelsesvejledning og få vejledning.

Ved en ændring af produktionsskoleloven i 2004 fik UU-centrene en ny opgave, idet de skal udtale sig om, hvorvidt en ansøger til en produktionsskole tilhører produktionsskolernes målgruppe som forudsætning for, at den unge kan optages med tilskud.

UU-centrene har endvidere fået særlige opgaver i forbindelse med uddannelse til Unge med Særlige Behov (USB), også kaldet STU - Særlig Tilrettelagt Ungdomsuddannelse, målgruppevurderinger for AVU-voksenelever og forældreinddragelse.

Vejledning gives til unge, der har bopæl i vejledningsenhedens geografiske område og som:

- er elever i folkeskolens 6. til 10. klasse.
- er elever på friskoler og private grundskoler i 6. til 10. klasse, hvis skolen ønsker at modtage vejledning gennem UU.
- er unge under 25 år, der har opfyldt undervisningspligten, ikke går i 10. klasse og ikke er i gang med eller har fuldført en ungdomsuddannelse eller en videregående uddannelse.

Vejledning af unge under 18 år skal tilrettelægges således, at forældremyndighedens indehaver inddrages i vejledningen og i den unges uddannelsesplanlægning.

### **Vejledningens formål**

Vejledningen skal opfylde målene i lov om vejledning om valg af uddannelse og erhverv og på det grundlag kvalificere den unges ønsker og gøre det muligt for den unge selvstændigt at træffe uddannelses- og erhvervsvalg på et kvalificeret grundlag.

Vejledningens indhold, tilrettelæggelse og tidsmæssige placering afpasses efter den enkeltes behov med vægt på unge, der på grund af personlige forudsætninger, fysiske eller psykiske funktionsnedsættelser, etnisk baggrund eller andre forhold har behov for en særligt tilrettelagt vejledningsindsats.

### **Vejledningens indhold**

Vejledningen skal omfatte vejledning om valg af ungdomsuddannelser, vejledningsaktiviteter og andre valgforberedende tilbud i overgangen fra grundskolen og 10. klasse til ungdomsuddannelserne, herunder brobygningsforløb, og skal gives i overensstemmelse med vejledningsloven.

Vejledningen tilrettelægges med individuelle og kollektive samtaler, udarbejdelse af uddannelsesplaner og inddragelse af introduktionskurser, brobygningsforløb, mentorvirksomhed, informationsmøder, åbent hus-arrangementer, virksomhedsbesøg, praktikforløb mv.

Vejledningen skal differentieres i omfang, aktiviteter og redskaber, så den i særlig grad målrettes unge, som uden en særlig vejledningsindsats har eller vil få vanskeligheder ved at vælge, påbegynde eller gennemføre en uddannelse eller vælge et erhverv. En særlig vejledningsindsats iværksættes på baggrund af en vurdering af den unges forhold og forudsætninger, herunder psykiske eller fysiske funktionsnedsættelser, utilstrækkelige skolekundskaber, uregelmæssigt fremmøde, misbrug af rusmidler, isolation eller anden adfærd, der udspringer af faglige, personlige og/eller sociale forhold.

Vejledningen skal tilrettelægges, så den enkelte får kompetence til selvstændigt at kunne søge og anvende tilgængelige vejledningsinformationer og -tilbud, herunder it-baserede tilbud.

Bekendtgørelse om vejledning om valg af ungdomsuddannelse og erhverv, nr. 704 af 30. juni 2008, rummer de specifikke bestemmelser om Ungdommens Uddannelsesvejledning.

#### **3.1.2 Studievalgsvejledning**

Ansvar for vejledningen om valg af videregående uddannelse og erhverv er blevet samlet i Undervisningsministeriet, men gives regionalt, så den er let tilgængelig. Det sker gennem syv regionale vejledningscentre ved navn Studievalg. Centrene skal samarbejde med uddannelsesinstitutionerne og staten i jobcentret, arbejdsmarkedets parter, kommunerne m.fl.

De syv Studievalgscentre er placeret i København, Næstved, Odense, Kolding, Århus, Herning og Aalborg. Centrene drives (efter udbud og kontrakter) af syv forskellige uafhængige konsortier, primært bestående af videregående uddannelsesinstitutioner. Centrene skal give vejledning til alle unge i ungdomsuddannelserne på deres skoler samt til alle andre, der ønsker vejledning om valg af videregående uddannelser og erhverv.

Vejledningen gives til elever i ungdomsuddannelserne og unge og voksne, som søger information om videregående uddannelse og efteruddannelse.

### **Vejledningens formål**

Vejledningen skal gøre det muligt for den enkelte at foretage uddannelses- og erhvervsvalg og skal inddrage den enkeltes interesser og personlige forudsætninger, herunder uformelle kompetencer og hidtidige uddannelses-, beskæftigelses- og vejledningsforløb.

Vejledningen skal bidrage til, at den enkelte på baggrund af sin egen uddannelses- og beskæftigelsesmæssige situation ser den ønskede karriereudvikling i sammenhæng med den uddannelses- og erhvervs-mæssige udvikling i Danmark og udlandet.

Vejledningen skal endvidere bidrage til, at den enkelte opbygger kompetence til selvstændigt at søge og anvende tilgængelige informationer og vejledningstilbud, herunder it-baserede tilbud, som har betydning for valg af videregående uddannelse og erhverv.

Vejledningen skal gives således, at der for den enkelte sikres sammenhæng og progression i vejledningsindsatsen.

### **Vejledningens indhold**

Vejledningen omfatter det samlede udbud af videregående uddannelser i hele landet, herunder fortsat uddannelse inden for videreuddannelsessystemet for voksne, samt de erhverv, som uddannelserne sigter mod. Vejledningen skal efter den enkeltes behov give et overblik over muligheder for at tage en uddannelse i udlandet, herunder udlandsstipendieordninger.

Vejledningen ydes individuelt, gruppevis og kollektivt.

Vejledningen gives på baggrund af aktuel og generel information om uddannelsernes indhold og opbygning samt de muligheder for beskæftigelse og selvstændig erhvervsudøvelse, den enkelte uddannelse fører frem til i Danmark.

Vejledningen omfatter regler om adgang til og optagelse på videregående uddannelser, herunder overgangene mellem videregående uddannelser, videregående voksenuddannelse, diplom- og masteruddannelser, generelle studiemæssige forudsætninger, Statens Uddannelsesstøtte (SU), Statens Voksenuddannelsesstøtte (SVU) og specialpædagogisk støtte (SPS).

Unge i ungdomsuddannelser, som har modtaget den kollektive vejledning fra Studievalg om valg af videregående uddannelse og erhverv, og som fortsat er uafklarede eller har urealistiske forestillinger om valg af uddannelse og erhverv, skal efter behov tilbydes særlig behov for vejledning individuel eller gruppevis.

Særlig behov for vejledning tilbydes på initiativ fra gennemførelsesvejledningen på ungdomsuddannelsesinstitutionerne, fra Studievalg eller fra den unge selv.

Studievalg skal samarbejde med gennemførelsesvejledningen på den enkelte uddannelsesinstitution.

Bekendtgørelse om vejledning om valg af videregående uddannelse og erhverv (Studievalgsbekendtgørelsen), nr. 705 af 30. juni 2008, rummer de specifikke bestemmelser om Studievalg.

### 3.2 **Gennemførelsesvejledning**

Den del af den samlede vejledningsindsats, som retter sig mod gennemførelse af en påbegyndt uddannelse, gives på og af den unges uddannelsesinstitution. Der er således tale om den del af vejledningsindsatsen, som ikke varetages af UU-centrene og Studievalgscentrene.

Gennemførelsesvejledningen skal støtte de unge i deres bestræbelser på at gennemføre den uddannelse, de er i gang med. Set i et overordnet perspektiv skal den medvirke til at mindske frafald fra uddannelserne, mens den i det individuelle perspektiv skal støtte den enkelte og hjælpe med at træffe kvalificerede valg undervejs, bl.a. ved at sætte valgmulighederne i perspektiv i forhold til den enkeltes ønsker om senere uddannelse og/eller erhverv. På denne måde vil vejledningen om gennemførelse af den valgte uddannelse være et led i karrierevejledningen af den unge.

Gennemførelsesvejledningen og ansvaret herfor er således på de enkelte uddannelsesinstitutioner.

Vejledningen gives til unge og voksne, der er indskrevet på en institution, der udbyder:

- Ungdomsuddannelser.
- Korte og mellemlange videregående uddannelser inden for Undervisningsministeriets ressort.
- HF-enkeltfag på VUC.
- Videregående voksenuddannelse og diplomuddannelser.
- Universitetsuddannelser/akademiske bachelor- og kandidatuddannelser samt deltidsuddannelser, fx masteruddannelser.

- Samt institutioner under Økonomi- og Erhvervsministeriet samt Kulturministeriet.

Universiteterne er underlagt en overordnet mål- og rammestyring, herunder indgåede udviklingskontrakter med Videnskabsministeriet om bl.a. mål og indsatsområder på fx studievejledningsområdet.

Lovgivningen om vejledningen på universitetsuddannelserne er langt mindre detaljeret end lovgivningen på Undervisningsministeriets område. Dette giver universiteterne mulighed og ansvar for selv at tilpasse vejledningsindsatsen i forhold til det aktuelle behov.

Nedenstående gennemgang sker derfor med udgangspunkt i formålsbestemmelserne på Undervisningsministeriets område.

### **Vejledningens formål**

Formålet med vejledningen er, at den enkelte elev/studerende/kursist fuldfører den valgte uddannelse med størst muligt fagligt og personligt udbytte eller støttes til at vælge en anden uddannelse.

Vejledningen skal understøtte elevens/den studerendes/kursistens evne til at træffe begrundede valg og til at gennemføre den uddannelse, som den enkelte vælger, således at en forståelse af sammenhængen mellem de foretagne valg og det efterfølgende uddannelses- eller beskæftigelsesønske opnås.

Vejledningen skal bidrage til, at elever/studerende/kursister som en del af deres uddannelsesforløb bliver i stand til at formulere mål og delmål med deres uddannelse, opnår et realistisk karrierespørgsmål og gode studie- og arbejdsvaner.

Vejledningen skal gives, således at der for den enkelte sikres sammenhæng og progression i vejledningsindsatsen. Såfremt gennemførelsesvejlederne vurderer, at den unge er truet af frafald fra eksisterende uddannelse, navigeres den unge til UU/Studievalgscentrene.

Gennemførelsesvejledningen er med de ændringer, der følger af lovændringen i august 2008, i højere grad blevet målrettet unge med behov for en særlig tilrettelagt vejledningsindsats. Dermed er gennemførelsesvejledningen med skoleåret 2008/09 blevet målrettet i forhold til tidligere.

Med den nye bekendtgørelse (706: Bekendtgørelse om vejledning om gennemførelse af uddannelser på Undervisningsministeriets område) ikrafttræden pr. 1. august 2008, understreges det, at gennemførelsesvejledningen skal vægtes unge med et udvidet behov for vejledning, jf. § 2, stk. 2: "Vejledningens indhold, tilrettelæggelse og tidsmæssige placering afpasses efter den enkeltes behov med vægt på unge, der på grund af faglige, personlige og/eller sociale forhold, fysiske eller psykiske funktionsnedsættelser har et udvidet behov for vejledning."

Endvidere understreges det i § 3, at: "Vejlederne på ungdomsuddannelsesinstitutionerne skal tilrettelægge deres samarbejde med Studievalg med særlig vægt på unge med behov for udvidet vejledning om valg af videregående uddannelse og erhverv og skal henvise de unge til Studievalg, såfremt der er behov herfor".

Og det understreges i § 5, at frafaldstruede elever skal tilbydes en individuel samtale (stk. 1), ligesom UU skal underrettes, "hvis der er overhængende risiko for, at eleven afbryder et uddannelsesforløb" (stk. 2), mens videregående uddannelsesinstitutioner skal opfordre den studerende til at søge vejledning hos Studievalg, "såfremt den studerende ønsker at afbryde sin uddannelse" (stk. 3).

### **Vejledningens indhold**

Vejledningen tilrettelægges af uddannelsesinstitutionen som individuel, gruppevis og kollektiv vejledning, der gensidigt støtter og supplerer hinanden. Der skal på den enkelte uddannelsesinstitution udarbejdes retningslinjer for den individuelle, gruppevise og kollektive vejledning, hvoraf det fremgår, hvad indholdet er i den konkrete vejledning, og hvilke mål der er sat for vejledningen. Retningslinjerne skal offentliggøres på institutionernes hjemmesider.

Vejledningen tilrettelægges – i samarbejde med Studievalg – ud fra følgende principper:

- Den unge skal have en umiddelbar, fortrolig og let adgang til vejledningen på det sted, hvor vedkommende er i gang med den uddannelse, som vejledningen vedrører.
- Vejledning om gennemførelse af en uddannelse finder sted på uddannelsesstedet, så der hurtigt kan foretages de justeringer, som har betydning for den unges gennemførelse af uddannelsen. Vejledningsindsatsen integreres i den samlede pædagogiske indsats, så det er muligt at gennemføre en forebyggende indsats over for frafald.
- Sikring af sammenhæng mellem den unges valg undervejs i uddannelsen (valg af faglige moduler, særlige kurser, specialeretninger osv.) og de efterfølgende uddannelses- og erhvervsmuligheder.

Der er fastsat en række specifikke bestemmelser herom i bekendtgørelsen om vejledning om gennemførelse af uddannelser på Undervisningsministeriets område (nr. 706 af 30. juni 2008).

Det bemærkes endvidere, at uddannelsesvejledning er overenskomstmæssigt aftalt for erhvervsskolerne, VUC og de almene gymnasier.

### 3.3 **Tværgående initiativer**

#### 3.3.1 **Kvalitetssikring**

Overordnet skal vejledningens omfang, resultater og effekt reflektere vejledningslovens nationale målsætninger og ses som bidrag til opnåelse af regeringens målsætning om, at 95 pct. af en årgang skal have en ungdomsuddannelse i 2015, og at 50 pct. af en årgang skal have en videregående uddannelse.

Mange andre forhold end vejledning påvirker den unges valg af og gennemførelse af uddannelser, og der kan næppe fastlægges entydige sammenhænge mellem vejledningsindsats og effekt, målt eksempelvis som hurtig gennemførelse af en uddannelse. Hertil kommer, at vejledningens formål netop er at gøre de unge selvhjulpne, hvorfor den direkte effekt er vanskelig at måle. På den anden side er det muligt at sandsynliggøre nogle sammenhænge og sætte indikatorer på vejledningens bidrag til den samlede effekt.

Hensigten er imidlertid at etablere et kvalitetssikringssystem, som dels skal sikre en erfaringsopsamling, som kan bidrage til at udvikle kvaliteten i den vejledning, aktørerne leverer, dels give beslutningstagerne på alle niveauer mulighed for at få overblik over omfanget af resultater og effekter af vejledningen. Endelig er det et selvstændigt formål at inddrage brugerne, således at der skabes grundlag for en brugerdrevet videreudvikling.

Dette skal ses i forlængelse af lov om ændring af lov om vejledning om uddannelse og erhverv (nr. 544 af 17. juni 2008) og bekendtgørelse om vejledning om valg af ungdomsuddannelse og erhverv (nr. 704 af 30. juni 2008) Kap. 12.

Kvaliteten af vejledningen skal videreudvikles af aktørerne selv. Til støtte herfor bør bl.a. anvendes forskningsresultater om de unges opfattelse af vejledningen, resultater af gennemførte forsøg samt vurdering og sammenligning af de opnåede resultater og effekter. Ansvar for denne del af kvalitetsarbejdet ligger hos den arbejdsgiver, som vejledningsaktøren er underlagt.

#### 3.3.2 **Vejledningsportaler på internettet**

Undervisningsministeriet har oprettet en vejledningsportal UddannelsesGuiden ([www.ug.dk](http://www.ug.dk)) på internettet. Portalen henvender sig både til børn, unge og voksne, der søger information og vejledning, og til vejledere, lærere og andre, der beskæftiger sig med vejledning. Portalen drives af Schultz Information A/S (efter udbud).

Portalen indeholder bl.a. information om uddannelser og job, aktuelle og forventede beskæftigelsesmuligheder, uddannelser, der udbydes på engelsk, og vejledningsværktøjer og links til bl.a. uddannelsesinstitutioner.

Hertil kommer efteruddannelsesportalen [www.vidar.dk](http://www.vidar.dk), som i forbindelse med reformen blev flyttet fra Rådet for Uddannelses- og Erhvervsvejledning til ministeriet, samt portalen [www.optagelse.dk](http://www.optagelse.dk), der giver mulighed for digitale ansøgninger til ungdomsuddannelser og videregående uddannelser.

### 3.3.3 **Videnscenter for vejledning**

Der er etableret et videnscenter for vejledning i ministeriet. Videnscentret har sin egen del af portalen [www.ug.dk](http://www.ug.dk), hvor der findes en nyhedstjeneste, et virtuelt tidsskrift, bibliografi, et vejledningsfagligt leksikon, best practice-eksempler og vejledningsværktøjer mv. Denne del af videnscentret drives af Forlaget Studie & Erhverv (efter udbud). Herudover omfatter videnscentret indsamling og formidling af vejledningsfaglig viden, hvorfor der gennemføres undersøgelser, evalueringer mv., som stilles til rådighed for den vejledningsfaglige verden og andre.

Det er besluttet, at [uddannelsesguiden.dk](http://uddannelsesguiden.dk), [vidar.dk](http://vidar.dk) samt den virtuelle del af videnscentret lægges sammen i én portal med én leverandør. Der er netop valgt leverandør hertil, og udbuddet er dermed afsluttet.

### 3.3.4 **Fælles vejlederuddannelse**

Herudover blev der til erstatning for de mange forskellige sektorspecifikke vejlederuddannelser og -kurser etableret en fælles halv diplomuddannelse i uddannelses- og erhvervsvejledning. Fra august 2008 udbydes en professionsbacheloruddannelse i administration, som indeholder en toningsmulighed i uddannelses- og erhvervsvejledning.

### 3.3.5 **Nationalt dialogforum**

Der er oprettet et nationalt dialogforum, som mødes nogle gange om året for at diskutere, udveksle erfaringer, afprøve ideer og gennem dialog med de ministerier, der har vejledning i ressortet, at præge udviklingen. Formålet er at udvikle kvaliteten i vejledningen. Deltagerne er 11 personligt udpegede medlemmer samt organisationer og interessenter og aktører på området og relevante ministerier.



## 4. Analyse af vejledningsindsatsen

I det følgende analyseres vejledningsindsatsen i henholdsvis overgangsvejledningen og gennemførelsesvejledningen. Analysen bygger på data fra flere kilder i form af en spørgeskemaundersøgelse og økonomidata fra budgetter og regnskaber. Supplerende anvendes data fra tidligere rapporter på området.

Der findes ikke samlede tal for udgifterne forbundet med vejledningsindsatsen i Danmark. Vi har derfor anvendt estimeringer til at opgøre disse. I analysen er følgende metoder anvendt:

- **Opgørelsesmetode 1** baserer sig på vejledningsaktiviteter og omkostninger ved disse aktiviteter. Baseret på data fra spørgeskemaundersøgelser, beregnes det samlede angivne antal vejledningstimer på et givent område. Omkostningen ved denne aktivitet opgøres derefter på grundlag af de gennemsnitlige vejlederlønninger og omregnes til totaltal for landet.
- **Opgørelsesmetode 2** baserer sig på økonomidata. De overordnede udgifter på et vejledningsområde fordeles på lønninger og øvrig drift. Lønningerne opgøres i lønninger til vejledere og til administration. Opdelingen af udgifter er baseret på regnskaber og budgetter samt kontakt til de relevante vejledningsinstanser.

I forbindelse med opgørelse af omkostningerne til vejledningsaktiviteter ved hjælp af opgørelsesmetode 1 er der anvendt løndata, trukket via Det Fælleskommunale Løndatakontor ([www.fldnet.dk](http://www.fldnet.dk)), samt oplysninger fra Personalestyrelsen mv.

Opgørelsen af omkostningerne vil i et vist omfang være baseret på skøn. Det vurderes dog, at de fundne estimater giver en retvisende opgørelse af omkostningerne til vejledning (se mere om den anvendte metode i metodebilag).

Lønudgifter relateret til den samlede uddannelsesvejledning estimeres til ca. 998 mio. kr. Hertil skal lægges administrativt overhead på uddannelsesinstitutionerne samt på UU-centrene og Studievalgscentrene.

For UU-centrene udgør lønudgifterne 85 pct. af de samlede nettodriftsudgifter. Det antages, at dette er retvisende for uddannelsesvejledningen samlet set. Således tillægges lønudgifterne for gennemførelsesvejledningen et overheadskøn tilsvarende 17 pct. af lønudgifterne. Bruges denne andel for alle uddannelsesinstitutioner estimeres overheadudgifterne til 173 mio. kr.

Der skal hertil lægges ca. 20 mio. kr., som anvendes til [www.uddannelsesguiden.dk](http://www.uddannelsesguiden.dk) mv.

De samlede udgifter til uddannelsesvejledning udgør dermed i alt 1.191 mio. kr. Heraf vedrører 485 mio. kr. overgangsvejledning, 686 mio. kr. gennemførelsesvejledning samt 20 mio. kr. til internetbaserede værktøjer.

**Tabel 4.1. Samlede estimerede udgifter til uddannelsesvejledning, skoleåret 2007/08 (mio.kr.)**

	Lønudgifter	Overheadskøn	Samlede udgifter
<b>Beregnet pba. regnskabstal</b>			
UU-centre	378	64	442
Studievalg	33	9	43
<b>Øpregnet pba. spørgeskema</b>			
Videregående uddannelser på UVM's	106	18	124
Universiteter	102	17	119
KUM's område	7	1	8
ØEM's område	4	1	5
Gymnasiale uddannelser (**)	157	27	184
VUC	74	13	86
Erhvervsuddannelser	98	17	115
Folkehøjskoler	4	1	5
Efterskoler	35	6	41
<b>Subtotal</b>	<b>998</b>	<b>173</b>	<b>1.171</b>
<b>Internetredskaber mv.</b>			
UG.dk og videnscenter mv.	-	-	20
<b>I alt</b>	<b>998</b>	<b>173</b>	<b>1.191</b>

**Note:** Udgifterne for UU og Studievalg er opgjort på baggrund af regnskab 2007 (08 pl og opgaveniveau). Øvrige udgifter er estimeret på baggrund af gennemført spørgeskemaundersøgelse. (\*) Professionshøjskoler og svar fra erhvervsuddannelser, som kan henføres til videregående erhvervsuddannelser på UVM's område. (\*\*) stx, hf, hhx, htx.

I de følgende afsnit gennemgås overgangs- og gennemførelsesvejledningen nærmere. I den forbindelse uddybes ovenstående udgiftsestimater.

## 4.1 Overgangsvejledning

### 4.1.1 UU-centrene

#### Omkostninger

De 45 UU-centre er forankret i kommunerne, og udgifterne hertil fremgår af de kommunale budgetter og regnskaber. Idet flere af kommunerne ikke har angivet lønudgifter, er opdelingen mellem samlede driftsudgifter og lønudgifter baseret på oplysninger fra fem UU-centres regnskaber og budgetter. Opgørelsen er vægtet i forhold til centrenes udgiftsniveau.

En alternativ opgørelse er lavet ved kun at medtage centre, hvor lønnen udgør mellem 75 og 95 pct. af nettodriftsudgifterne i regnskabet, hvorefter der er opregnet til det samlede antal UU-centre. Denne opgørelse giver et resultat tilsvarende det præsenterede.

UU-centrenes samlede udgifter i regnskab 2007 udgør 426 mio. kr. (08 pl og i 2007-opgaveniveau). Idet analysens målsætning er at etablere et billede af de samlede udgifter til uddannelsesvejledningen i skoleåret 2007/08 opreguleres udgifterne i regnskab 2007 til 2008-opgaveniveau. De opgavekorrigerede nettodriftsudgifter udgør således derefter 442 mio. kr, (08 pl og opgaveniveau). Det er vurderingen, at der herved opnås et retvisende billede af udgiftsniveauet i skoleåret 07/08.

Et alternativ til denne metode ville være at tage udgangspunkt i UU-centrenes budgetter for 2008 (08 pl). Disse udgør 462 mio. kr. Budgettal er imidlertid forbundet med så stor usikkerhed, at et opgavekorrigeret udgangspunkt i regnskab 2007 vurderes det mest korrekte (hvilket også er i overensstemmelse med normal DUT-praksis)<sup>1</sup>.

Det bemærkes, at udgiftsskønnet dermed bliver konservativt idet der ikke er taget højde for den realvækst, ud over den opgavekorrigerede som finder sted i første halvdel af 2008.

**Tabel 4.2. UU-centrenes udgifter, regnskab 2007 (08 pl og opgaveniveau) (mio.kr.)**

	Samlet (mio. DKK)	Udgifter pr. elever/unge 12-18 år
Nettodriftsudgifter (08 opgaveniveau)	442	922
Lønninger	378	788
- Vejlederlønninger	327	682
- Administration	51	106
Øvrig drift	64	134

**Note:** 2008 PL og opgaveniveau.

**Kilde:** Danmarks Statistik, regnskaber og budgetter for udvalgte UU-centre, Finansministeriet samt egne beregninger.

Der er tegn på visse konteringsproblemer i regnskab 2006, hvorfor udgiftstallene fra 2006 er korrigeret til analysen, således at et reelt billede af væksten for området kan beregnes. Korrektionen sikrer, at UU-centre med meget lave udgifter justeres til et gennemsnitligt niveau.

<sup>1</sup> Som supplement til ovenstående gennemgang er tidsangivelserne vedrørende vejledningstimer i spørgeskemaundersøgelsen opgjort, og omkostningerne herved beregnet på grundlag af de gennemsnitlige vejlederlønninger. På baggrund heraf fremgår det, at der i UU'erne samlet er ansat 990 årsværk, svarende til samlede lønudgifter på anslået 396 mio.kr. Hertil skal lægges øvrig drift samt overhead på estimeret 17 pct., svarende til 67 mio. kr. Dette svarer til samlede udgifter på UU'erne på 463 mio. kr. Baseret på estimater af UU'ernes samlede økonomi med anvendelse af både opgørelsesmetode 1 samt opgørelsesmetode 2 er det således vurderingen, at det opgjorte udgiftsniveau er retvisende.

Korrektionen er foretaget på både regnskab 2006 og regnskab 2007 (der er dog ingen effekt på regnskab 2007, idet variationen i UU-centrenes produktivitet i regnskab 2007 er begrænset). De opgave- og PL-korrigerede udgifter pr. 12 til 18-årige er udregnet på UU-centerniveau. For UU-centre, hvor dette tal er mindre end 60 pct. af gennemsnittet for regnskab 2007, opjusteres udgifterne, så de svarer til gennemsnittet for regnskab 2007.

**Tabel 4.3. Beregnet realvækst for UU-centrene, regnskab 2006 – budget 2008 (08 pl og opgaveniveau) (mio.kr.)**

	Regnskab 2006	Regnskab 2007	Budget 2008
Opgavekorrigerede nettodriftsudgifter (08 niveau)	352-399	442	462
Årlig realvækst, korrigeret for meropgaver mv. (*)	-	4-11 %	-
Årlig realvækst på kommunalt uddannelsesområde (opgavekorrigeret)	-	-1%	-1%

**Note:** 2008 PL og opgaveniveau. Udgifterne til UU-centre er opgjort pba. funktion 3.14 i det kommunale budget- og regnskabssystem. Det samlede uddannelsesområde er defineret som hovedfunktionerne 3.22 og 3.30 ekskl. funktion 3.05. For regnskab 2006 er angivet intervaller, da der er foretaget korrektioner af tallene for at tage højde for konteringsproblemer. (\*) Realvæksten er korrigeret for meropgaver på det kommunale lov- og cirkulæreprogram 2006-2008 samt estimerede omkostninger forbundet med overflytningen af vejledningsopgaven vedr. de frie grundskoler til UU-centrene.

**Kilde:** Danmarks Statistik, Undervisningsministeriet, Finansministeriet samt egne beregninger.

Efter korrektion for konteringsvanskeligheder i regnskab 2006 korrigeres for den realvækst, der vedrører kommunale meropgaver på området i perioden.

I forbindelse med overflytningen af opgaver fra de frie grundskoler til UU'erne vurderes det endvidere af Undervisningsministeriet, at dette har medført kommunale mindreudgifter til kommunale bidrag i størrelsesorden 26 mio. kr. (2008-prisniveau), som er overført til UU'erne. Reformen trådte i kraft i 2004, og pengene blev derfor udløst i 2007, da tilskud til de frie grundskoler beregnes med 3 års forsinkelse.

Korrigeres for ovenstående forhold, er UU-centrenes uforklarede realvækst mellem regnskab 2006 og 2007 på mellem 4 og 11 pct.

Til sammenligning har den kommunale del af uddannelsesområdet (defineret som hovedfunktionerne 3.22 og 3.30 ekskl. funktion 3.05) i perioden ikke oplevet nogen realvækst (meropgavekorrigeret).

Der kan ikke identificeres en systematisk sammenhæng mellem de enkelte UU-centres udgiftsstigninger og variationer i målgruppe eller lignende.

Det er undersøgt, om der kan identificeres enkeltkommuner med særligt høje vækstrater, og hvorvidt sådanne kan forklares ud fra konkrete beslutninger i den enkelte kommune. Der kan ikke, når der er korrigeret for konteringsvanskeligheder i 2006, spores enkeltstående beslutninger i de kommuner, der oplever de højeste vækstrater, som kan forklare dette.

Det er også undersøgt, om der er en sammenhæng, således at de 17 kommuner, som i øjeblikket kører modelkommuneforsøg vedr. sammenhængende vejledningsindsats, systematisk anvender flere ressourcer end de øvrige. Dette er ikke tilfældet.

Det er således den samlede vurdering, at væksten er bredt baseret i kommunerne og dels vidner om en generel (lands-) politisk opprioritering af vejledningsområdet, dels vedrører den ekstra vejledningsopgave på de frie grundskoler.

Realvæksten fra regnskab 2007 til budget 2008 kan endvidere forklares ved, at målgruppen for UU-centrenes vejledning udvides som følge af lovændringen i august 2008, idet målgruppen herefter udgør unge til og med 24 år.

Det bemærkes dog, at budgetterne for 2008 er lagt i efteråret 2007, hvorfor det konkrete indhold i lovændringerne på dette tidspunkt ikke var kendt. Endvidere betyder målgruppeudvidelsen, jf. bemærkningerne til lovforslaget, alene kommunale udgifter i størrelsesordenen 8 mio. kr.

#### **Årsværksforbrug**

Baseret på en elevtalsopregning af spørgeskemabesvarelsene fra de 22 besvarede UU-lederskemaer, skønnes antallet af årsværk i UU-centrene til 990, hvoraf 857 årsværk anvendes på vejledning eller vejledningsaktiviteter mv.

Gennemsnitsalderen blandt UU-vejlederne er ifølge spørgeskemaundersøgelsen 50 år, svingende mellem 43 og 55 år.

UU-centrene vurderes i gennemsnit til at bestå af ca. 20 årsværk i 2007 med en forventet stigning til gennemsnitligt 22 årsværk i skoleåret 2008/2009. Det samlede antal årsværk forventes således at stige fra 990 i 2007 til 1.062 årsværk i 2008. Denne stigning hænger sammen med de øgede budgetter i 2008.

**Tabel 4.4. Årsværksforbrug i skoleår 07/08 og 08/09**

	<b>Skoleår 2007/2008</b>	<b>Skoleår 2008/2009</b>
Årsværk	990	1.062
Gennemsnitligt årsværk pr. UU	20 [14 ; 26]	22 [16 ; 28]

**Note:** Konfidensintervaller på 95% konfidensniveau

Den forventede aktivitetsstigning kan ikke henføres til, at UU-centrene forventer, at de i markant omfang skal varetage nye opgaver, som ligger ud over eget ansvar. Således angiver UU-lederne, at 94 pct. af de opgaver, som varetages, ligger inden for eget ansvarsområde. Ifølge lederne selv er der dermed ikke stort overlap i forhold til andre vejledningsenheder.

Baseret på UU-ledernes besvarelser, er der ikke basis for at justere UU-centrenes økonomi med udgangspunkt i, at centrene varetager opgaver, som kan henføres til andre vejlednings- eller uddannelsesinstitutioner. Det samlede vejledningsoverlap kan dog fremadrettet analyseres nærmere.

### **Prioritering af unge med behov for særligt tilrettelagt vejledning**

Formålet med UU-centrene er at vejlede alle unge i skiftet mellem grundskole og ungdomsuddannelse. Et særligt fokus for UU-centrene er at vejlede unge, som uden en særlig vejledningsindsats har eller vil få vanskeligheder ved at vælge, påbegynde eller gennemføre en uddannelse eller vælge erhverv.

Således bærer UU-centrene en stor opgave i forhold til at imødegå velfærdsforligets og dermed Globaliseringsstrategiens målsætninger om en sammenhængende vejlednings- og uddannelsesindsats samt målsætningen om, at 95 pct. af en ungdomsårgang skal have en ungdomsuddannelse.

UU-centrenes vejledning skal da også, jf. lovgivningen, målrettes unge, der på grund af personlige forudsætninger, fysiske eller psykiske funktionsnedsættelser, etnisk baggrund eller andre forhold, har et særligt behov for vejledning. Såfremt den enkelte unges forhold tilsiger det, skal der iværksættes særlige vejledningsindsatser.

Man må således forvente, at UU-centrene anvender en forholdsvis større andel af ressourcerne til denne målgruppe, mens de mere ressourcestærke unge i højere grad selv søger informationer via andre kanaler.

UU-centrene er i spørgeskemaundersøgelsen blevet spurgt, hvor stor en del af de unge, der har behov for en særlig tilrettelagt vejledningsindsats. Denne andel sættes til i gennemsnit 26 pct. af de unge (beregnet konfidensinterval<sup>2</sup> på 22-29 pct.). UU-centrene angiver samtidigt, at de anvender i gennemsnit 46 pct. af vejledningsressourcerne på denne gruppe (beregnet konfidensinterval på 40-53 pct.).

Der kan ikke spores en signifikant ændring af denne prioritering til skoleåret 2008/2009. UU-centrene svarer her, at 28 pct. (beregnet konfidensinterval på 21-35 pct.) af de unge har behov for særlig vejledning, og at 51 pct. af ressourcerne i UU-centrene anvendes hertil (beregnet konfidensinterval på 44-57 pct.).

Forskellen mellem besvarelserne i de to skoleår må således siges at falde inden for den almindelige statistiske usikkerhed.

---

<sup>2</sup> Konfidensintervaller er beregnet på et 95 pct. Niveau.

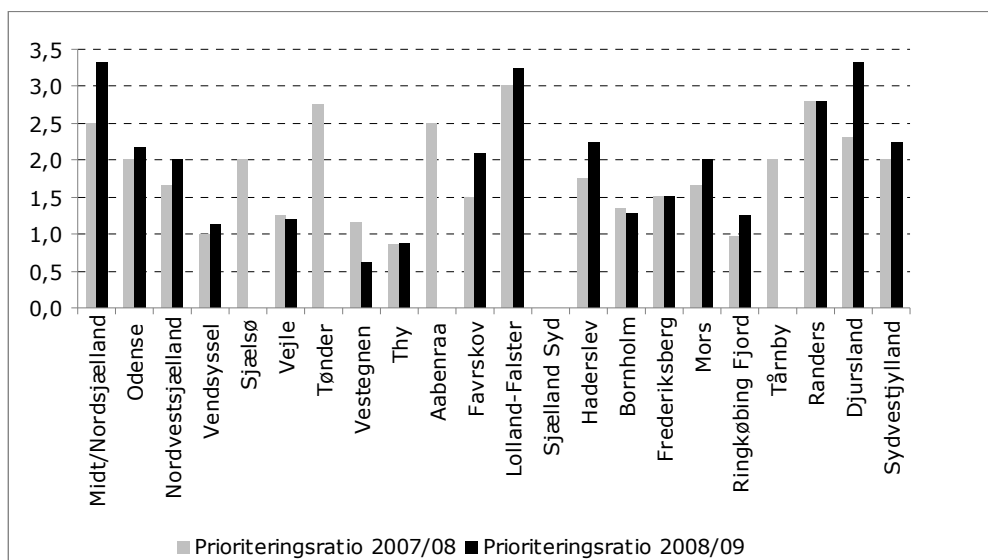
**Tabel 4.5. Andel unge med behov for særlig tilrettelagt vejledningsindsats og ressourcer hertil**

Prioritering	Skoleår 2007/08	Skoleår 2008/09
Andel unge med særligt behov for vejledning	26 % [22 %; 29 %]	28 % [21 %; 35 %]
Ressourcer målrettet unge med særligt behov for vejledning	46 % [40 %; 53 %]	51 % [44 %; 57 %]

**Note:** Konfidensintervaller er beregnet på et 95 % niveau. Termen "unge med særligt behov for vejledning" er anvendt i spørgeskemaet, da undersøgelsen er påbegyndt før 1.8.08, hvor den nye bekendtgørelse trådte i kraft, hvori anvendes termen "behov for særlig tilrettelagt vejledningsindsats".

Det fremgår af figuren nedenfor, at der er store variationer i prioriteringen af ressourcerne, målrettet unge med behov for en særlig tilrettelagt vejledningsindsats. Andelen af ressourcer, anvendt til denne målgruppe i forhold til gruppens andel af den samlede målgruppe, svinger fra 0,9 til 5,3 i 07/08 og 0,6 til 6,7 i 08/09<sup>3</sup>.

**Figur 4.1. Prioriteringsratio skoleår 2007/08 og skoleår 2008/09**



**Note:** UU-Sjælland Syd (Faxe) har med sine svar en prioriteringsratio på 5,3 i 07/08 og 6,7 i 08/09. UU-center Sjælland Syd er dermed ikke medtaget i figuren, da det vil være vanskeligt at se de øvriges præcise placering men indgår i øvrigt i alle beregninger.

<sup>3</sup> Et tal på 1 indikerer, at der anvendes forholdsvis lige mange ressourcer på de to grupper, mens et tal på 2 angiver, at der anvendes dobbelt så mange ressourcer på gruppen med særlige behov.

Det bemærkes, at UU-center Sjælland Syd (Faxe) i sine besvarelser ligger markant over de øvrige UU-centre i sin prioritering af unge med behov for en særligt tilrettelagt vejledningsindsats. Det bemærkes endvidere, at faldet i prioriteringsratioen hos UU-center Vestegnen skyldes, at man her forventer en stigning i andelen af unge med behov for en særligt tilrettelagt vejledningsindsats fra 35 pct. i skoleåret 2007/08 til 65 pct. i skoleåret 2008/09. Andelen af ressourcer til denne målgruppe hæves dog ikke og forbliver på 40 pct. i begge år.

Det var formålet med lovændringerne i august 2008, at indsatsen skulle yderligere styrkes og målrettes mod et skærpet fokus på elever med de største behov for vejledning. Som det fremgår ovenfor, anvendes der generelt set fortsat relativt mange ressourcer på unge uden behov for særligt tilrettelagt vejledning. Der kan endvidere ikke spores en systematisk ændring af prioriteringen mellem skoleår 2007/08 og skoleår 2008/09.

Det burde kunne forventes, at regionale forskelle i unges uddannelsesmønster og dermed tendens til at påbegynde og gennemføre en ungdomsuddannelse er forklarende for UU-centrenes prioriteringsratioer. Det er samtidigt forventningen, at sådanne regionale demografiske forskelle kun langsomt ændres.

Der er derfor på baggrund af UNI-C's profilmodel 2006<sup>4</sup>, opgjort på UU-centrenes dækningsområder, kontrolleret for sammenhænge til prioriteringsratioen i de enkelte UU-centre. Der er ikke her fundet nogen sammenhæng.

Det skal bemærkes – som det også fremgår i indledningen – at undersøgelsen ikke medtager lokale forskelle i kvaliteten af UU-centrenes vejledningsindsats, ligesom lokale forskelle i den politiske prioritering af området heller ikke er medtaget. Sådanne forhold kan naturligvis med fordel undersøges nærmere.

### ***Differentiering af indsatsen i forhold til aldersgrupper og vejledningsredskaber***

Det er undersøgt, hvorvidt der kan spores tydelige forskelle i differentieringen af vejledningen på aldersgrupper samt differentiering af de redskaber, som anvendes over for målgrupperne.

Der kan ikke identificeres nogen ændring i prioritering af den tidlige indsats mellem skoleår 07/08 og skoleår 08/09 – hverken over for unge med behov for en særligt tilrettelagt vejledningsindsats eller over for øvrige unge.

---

<sup>4</sup> Profilmodel 2006 er anvendt, idet der er tale om det senest tilgængelige datamateriale.



Over for gruppen af unge med behov for en særlig tilrettelagt vejledningsindsats angiver UU-centrene, at de stort set vil anvende den samme fordeling af vejledningstiden i skoleåret 2008/09, som de gjorde i skoleåret 2007/08. Som det fremgår af nedenstående tabel, er vejledningsressourcerne således nogenlunde konstant fordelt i de to år.

**Tabel 4.6. Prioriteringen af vejledningsressourcerne over for unge med særlige vejledningsbehov**

	6.-8. klasse	9. klasse	10. klasse	Arbejde med unge uden for skolen	I alt
<b>Skoleåret 2007-2008</b>	18 % [14 %; 23 %]	27 % [23 %; 31 %]	19 % [15 %; 24 %]	36 % [30 %; 42 %]	100 %
	6.-7. klasse	8.-9. klasse	10. klasse	Unge gået ud af skolen	I alt
<b>Skoleåret 2008-2009</b>	16 % [12 %; 20 %]	27 % [23 %; 31 %]	20 % [16 %; 24 %]	37 % [30 %; 43 %]	100 %

**Note:** På grund af lovændringerne pr. 1.1.2008, der gør 8. kl. vejledningsindsatsen mere lig 9. kl. vejledningsindsatsen, er 8.-9. kl. slået sammen i spørgeskemaet for skoleåret 2008/09, mens 8. kl. for skoleåret 2007/08 er slået sammen med 6.-7. kl. Konfidensintervaller er beregnet på et 95 % niveau.

Det samme gør sig gældende over for gruppen af unge uden behov for særligt tilrettelagt vejledning. Også her er den aldersmæssige fordeling af, hvornår vejledningsressourcerne anvendes, stort set identisk mellem skoleår 2007/08 og skoleår 2008/09.

**Tabel 4.7. Prioriteringen af vejledningsressourcerne over for unge uden særlige vejledningsbehov**

	6.-8. klasse	9. klasse	10. klasse	Arbejde med unge uden for skolen	I alt
<b>Skoleåret 2007-2008</b>	21 % [16 %; 26 %]	35 % [30 %; 41 %]	21 % [15 %; 27 %]	24 % [16 %; 31 %]	100 %
	6.-7. klasse	8.-9. klasse	10. klasse	Unge gået ud af skolen	I alt
<b>Skoleåret 2008-2009</b>	18 % [12 %; 25 %]	39 % [33 %; 44 %]	23 % [18 %; 29 %]	21 % [14 %; 28 %]	100 %

**Note:** På grund af lovændringerne pr. 1.1.2008, der gør 8. kl. vejledningsindsatsen mere lig 9. kl. vejledningsindsatsen, er 8.-9. kl. slået sammen i spørgeskemaet for skoleåret 2008/09, mens 8. kl. for skoleåret 2007/08 er slået sammen med 6.-7. kl. Konfidensintervaller er beregnet på et 95 % niveau.

I lyset af det stærke fokus på unge med behov for en særligt tilrettelagt vejledningsindsats, der følger af den reviderede lovgivningen fra 2008, der var kendt for respondenterne ved besvarelse af spørgeskemaet, idet den blev vedtaget primo juni 2008, er det bemærkelsesværdigt, at der ikke kan spores nogen markant forskel i prioriteringen af vejledningsressourcerne på alder mellem de to målgrupper.

Blandt unge uden behov for særligt tilrettelagt vejledning anvendes således 21 pct. af ressourcerne på unge til og med 8. klasse i skoleåret 2007/08. I skoleåret 2008/09 er den forventede resourceandel, målrettet 6.-7. klasse, 18 pct. For unge med behov for en særligt tilrettelagt vejledningsindsats udgør resourceandelen henholdsvis 18 pct. og 16 pct.

Blandt unge uden behov for særligt tilrettelagt vejledning anvendes i skoleåret 2007/08 24 pct. af ressourcerne på arbejde med unge, som er gået ud af skolen. I skoleåret 2008/09 er den forventede resourceandel 21 pct. For unge med behov for en særligt tilrettelagt vejledningsindsats udgør resourceandelen henholdsvis 36 pct. og 37 pct.

Hvis UU-centrene i skoleåret 2008/09 mere målrettet prioriterede gruppen med behov for en særligt tilrettelagt vejledningsindsats, ville der kunne spores en større forskel i hvornår vejledningsindsatsen ligger mellem de to grupper.

Dette skal dog naturligvis ses i sammenhæng med, at UU'erne i udgangspunktet allokere flere ressourcer til vejledning af unge med særlige vejledningsbehov. Som det fremgår nedenfor anvendes nogenlunde ensartede ressourcer mellem de 2 grupper på de enkelte klassetrin – men idet gruppen med særlige vejledningsbehov er mindre er resourceforbruget pr. elev generelt dobbelt så højt for elever med særlige vejledningsbehov.

Den manglende prioritering af vejledningsindsatsen på klassetrin overfor især gruppen af unge uden særlige vejledningsbehov bevirker, at det forholdsmæssige resourceforbrug for 6-8 klasse er på 2,2. En øget differentiering på disse klassetrin ville medføre en anden fordeling – på niveau med arbejdet med unge gået ud af skolen hvor det forholdsmæssige resourceforbrug pr. elev er 4,0.

**Tabel 4.8a. Resourceforbrug fordelt på klassetrin og målgruppe skoleår 2007/08**

	6.-8. klasse	9. klasse	10. klasse	Arbejde med unge uden for skolen	Ialt
Med særlige vejledningsbehov	8%	12%	9%	17%	46%
Uden særlige vejledningsbehov	11%	19%	11%	12%	54%
<b>Forholdsmæssigt resourceforbrug pr. elev*</b>	<b>2,2</b>	<b>1,9</b>	<b>2,3</b>	<b>4,0</b>	<b>100%</b>

*Note: Beregningen forudsætter at den forholdsmæssige fordeling af unge med særlige behov for vejledning er konstant på tværs af aldersgrupper. Der er ikke spurgt til den præcise aldersfordeling. (\*) Dette forhold angiver resourceforbruget pr. elev med særlige vejledningsbehov i forhold til resourceforbruget pr. elev uden særlige vejledningsbehov*

Som det fremgår af en sammenligning mellem ovenstående og nedenstående tabel kan der ikke spores en ændring i prioriteringen af resourceforbruget mellem

unge med og uden særlige vejledningsbehov i skoleåret 2007/08 og skoleåret 2008/09. Dette er uanset den indskærpede lovgivning der trådte ikraft pr. 1. august 2008.

**Tabel 4.8b. Ressourceforbrug fordelt på klassetrin og målgruppe skoleår 2008/09**

	<b>6.-7. klasse</b>	<b>8-9. klasse</b>	<b>10. klasse</b>	<b>Arbejde med unge uden for skolen</b>	<b>I alt</b>
Med særlige vejledningsbehov	8%	14%	10%	18%	51%
Uden særlige vejledningsbehov	9%	19%	11%	10%	49%
<b>Forholdsmæssigt ressourceforbrug*</b>	<b>2,3</b>	<b>1,9</b>	<b>2,3</b>	<b>4,9</b>	<b>100%</b>

*Note: Beregningen forudsætter at den forholdsmæssige fordeling af unge med særlige behov for vejledning er konstant på tværs af aldersgrupper. Der er ikke spurgt til den præcise aldersfordeling. (\*) Dette forhold angiver ressourceforbruget pr. elev med særlige vejledningsbehov i forhold til ressourceforbruget pr. elev uden særlige vejledningsbehov*

Ovenstående giver sig udslag i udgiftsfordelingen fordelt på klassetrin og målgruppe som den er opgjort nedenfor. Nedenstående forslag til prioriteringen af indsatsen overfor aldersgrupper skal ses med udgangspunkt i ovenstående gennemgang.

**Tabel 4.9. Udgiftsfordeling, fordelt på klassetrin og målgruppe skoleår 2007/08 (mio.kr.)**

Udgiftsfordeling (mio. kr)	<b>6.-8. klasse</b>	<b>9. klasse</b>	<b>10. klasse</b>	<b>Arbejde med unge uden for skolen</b>	<b>Total</b>
Med særlige vejledningsbehov	32	47	33	62	174
Uden særlige vejledningsbehov	43	72	43	46	204
<b>Total</b>	<b>74</b>	<b>119</b>	<b>76</b>	<b>109</b>	<b>378</b>

UU-centrene anvender i skoleåret 2007/08 43 mio. kr. i lønudgifter på 6.-8. klasses elever uden behov for særligt tilrettelagt vejledning og 46 mio. kr. på arbejde med unge, som er gået ud af skolen, men som ikke har behov for særligt tilrettelagt vejledning. Dette svarer til en samlet lønudgift på 89 mio. kr.

En andel af disse udgifter vil med øget målretning af vejledningen over for unge med behov for en særligt tilrettelagt vejledningsindsats samt ændret anvendelse af eksempelvis internetbaserede vejledningsredskaber kunne frigøres.

I forbindelse med en omprioritering af vejledningsindsatsen vil sådanne prioriteringer af målgruppen kunne indgå. Ovenstående forslag medtages derfor som element i det omprioriteringskatalog, som opstilles i kapitel 5.

At der ikke kan ses en mere klar aldersmæssig prioritering af vejledningsindsatsen på tværs af de to grupper, kan hænge sammen med prioriteringen af de vejledningsværktøjer, som UU-centrene har til rådighed over for de unge.

Det kunne således forventes, at gruppen af unge med behov for en særligt tilrettelagt vejledningsindsats i højere grad modtog individuel vejledning end gruppen af unge uden for målgruppen, da svære problemer ikke kan tages op i plenum, men kræver en personlig samtale. Og det burde forventes, at gruppen af unge uden behov for særligt tilrettelagt vejledning i højere grad dækkes af kollektiv vejledning.

En sådan differentiering kan ikke påvises. Der kan ikke spores signifikante forskelle i anvendelsen af vejledningsredskaber over for de to målgrupper.

**Tabel 4.10. Ressourceanvendelse fordelt på aktiviteter, skoleåret 2007/08 (pct.)**

	Anvendelse af redskaber i vejledningsindsatsen i skolen				Øvrige opgaver		I alt
	Individuel vejledning	Kollektiv vejledning	Brobygning og introduktionskurser	Praktikforløb, informationsmøder etc.	Arbejde med unge uden for skolen	Andre opgaver	
Unge med særligt behov for vejledn.	42 [34 ; 49]	8 [5 ; 10]	10 [7 ; 12]	11 [9 ; 14]	24 [19 ; 30]	5 [2 ; 8]	100
Unge uden særligt behov for vejledn.	40 [32 ; 47]	16 [12 ; 20]	11 [9 ; 14]	11 [8 ; 14]	17 [10 ; 23]	5 [1 ; 9]	100

**Note:** Konfidensintervaller på 95% konfidensniveau

Som det fremgår ovenfor, anvendes 42 pct. af vejledningsressourcerne, målrettet gruppen af unge med behov for en særligt tilrettelagt vejledningsindsats, til individuel vejledning. Det fremgår endvidere, at 40 pct. af vejledningsressourcerne, målrettet gruppen af unge uden behov for særligt tilrettelagt vejledning, også anvendes til individuel vejledning.

Samme ensartede ressourceforbrug gælder for de øvrige vejledningsredskaber. UU-centrene kan derfor formentligt i højere grad, end tilfældet er i dag, tilvejebringe vejledning gennem målrettede redskaber til de enkelte alders- og målgrupper.

Som det fremgår nedenfor betyder dette, at der ikke på tværs af de forskellige vejledningsformer kan findes markante forskelle i udgiftsallokeringen. Det bemærkes dog, at ressourceforbruget pr. ung med særlige vejledningsbehov naturligvis er større idet der er færre unge i denne gruppe.

**Tabel 4.11. Ressourceanvendelse fordelt på aktiviteter, skoleåret 2007/08 (mio.kr.)**

	Anvendelse af redskaber i vejledningsindsatsen i skolen				Øvrige opgaver		I alt
	Individuel vejledning	Kollektiv vejledning	Brobygning og introduktionskurser	Praktikforløb, informationsmøder etc.	Arbejde med unge uden for skolen	Andre opgaver	
Unge med særligt behov for vejledn.	73	14	17	20	42	9	174
Unge uden særligt behov for vejledn.	81	33	23	22	34	10	204
<b>Total</b>	<b>154</b>	<b>47</b>	<b>40</b>	<b>42</b>	<b>76</b>	<b>19</b>	<b>378</b>

Konsekvensen af en svag prioritering af vejledningsindsatsen i forhold til alder, kombineret med en svag prioritering af de brugte vejledningsredskaber, er, at den tilbudte vejledning spredtes på mange unge. En øget grad af prioritering ville øge mulighederne for at målrette vejledningen og dens forskellige redskaber til de grupper og alderstrin, hvor vejledningen gør størst forskel.

#### ***Konsekvenser ved en øget grad af prioritering***

Tidligere konsulentundersøgelser har indikeret, at en prioritering af vejledningsindsatsen ikke ville have negative konsekvenser for de mere ressourcestærke unge.

En undersøgelse foretaget af EVA/Niras-konsulenterne i august 2007 viste således, at elever i grundskolen og de gymnasiale uddannelser kun i begrænset omfang var afhængige af vejledernes råd for at kunne træffe det rigtige uddannelsesvalg.

Når folkeskoleelever skal vælge uddannelse, viste undersøgelsen, at rådgivning fra forældre og søskende havde størst indflydelse, ifølge de unge selv.

Undersøgelsen viste således også, at 93 pct. af de unge havde bestemt sig for den fremtidige ungdomsuddannelsesretning, inden de talte med uddannelsesvejlederen.

83 pct. af eleverne havde således talt med deres forældre om valg af uddannelse. 76 pct. angav deres mor og/eller far som vigtigste personer i valget af, hvad de ville lave, når de går ud af folkeskolen, mens 27 pct. angav deres søskende som betydningsfulde. 38 pct. tillagde uddannelsesvejledningen nogen eller stor betydning. Målet må derfor være at ramme denne gruppe mere målrettet.

Der er med de seneste lovændringer sket en målretning af uddannelsesvejledningen, således at forældrene i dag i højere grad end tidligere deltager i børnenes uddannelsesvalg. En metode til at styrke denne deltagelse vil være, at gøre vejledningstilbuddene på internettet mere dynamiske og levende, end de allerede er i dag. Eksempelvis kunne der i større grad end nu tilbydes online chat, hotline eller lignende i en form, hvor både de unge og deres forældre kunne være med.

### **Stordriftsfordele og ejerform**

Der kan hverken i stikprøven eller blandt den samlede population af UU-centre findes en sammenhæng, således at størrelse har en sammenhæng med produktivitet (elever i forhold til antal årsværk på UU-centret).

Der ses en signifikant og stærk sammenhæng mellem ejerformen og produktiviteten, således at de UU-centre, som drives som § 60-selskaber (3 i analysen) eller i en driftskommunekonstruktion (4 i analysen), i gennemsnit er de mest produktive, mens UU-centre, der drives efter fælleskommunale aftaler (5 i analysen) eller drives af enkelt kommuner (11 i analysen), er de mindst produktive.

Der kan således identificeres en signifikant forskel i antal elever i forhold til årsværk mellem de UU-centre, som enten er organiseret som § 60-selskab eller fungerer i en driftskommunekonstruktion og de øvrige UU-centre.

Som det fremgår af nedenstående er der ikke nogen entydig forskel i prioriteringsratioerne mellem de to grupper – selvom driftskonstruktionerne samlet ligger lavere.

**Tabel 4.12. Ejerform og elever samt prioriteringsratioen i forhold til årsværk skoleår 2007/08**

Ejerform	Antal	Vægtede gennemsnit elever ift. årsværk	Prioriterings- ratio
§ 60-selskab	3	568	1,29
Kommune som driftskommune for flere	4	575	2,13
UU-center i enkeltkommune	11	476	1,50
Fælleskommunale aftaler	4	491	2,36

**Note:** Der er ikke beregnet konfidensintervaller pga. det lave antal observationer.

Baggrunden for ovenstående sammenhæng mellem ejerform og elever i forhold til årsværk kan være, at § 60-selskaberne og driftskommunekonstruktionerne i vidt omfang er opbygget som en bestiller-udfører-modtager-organisation (BUM).

I en BUM-organisation er der særligt fokus på økonomistyring, overholdelse af budgetter mv., hvilket i mange tilfælde skaber en større effektivitet i opgaveløsningen. Derudover muliggør en BUM-organisation en mere målrettet opfølgning qua rolleopdelingen, hvilket skaber et solidt grundlag for at foretage justeringer og ændringer af ydelserne, som skal leveres.

Det kan således overvejes, om der for alle UU-centre kunne findes en driftsform, der etablerer et mere klart ansvar for forholdet mellem økonomi og resultater. En mulighed er etablering af § 60-lignende selskaber, dvs. selvstændige institutioner med egne bestyrelser, og samtidigt etablere større UU-centerenheder.

En fordel herved ville være, at et selvstændigt ejerskab vil give centrene mere handlenfrihed i det daglige, hvilket mange centre i dag efterspørger. Der er således

ikke bare potentiale for en økonomisk optimering, mens også en kvalitetsmæssig optimering.

Såfremt alle UU-centrene havde samme produktivitet som de nuværende centre, som drives efter § 60 eller driftskommunekonstruktioner, ville det samlede årsværk på UU-centrene alt andet lige kunne reduceres med 15 pct., svarende til en omkostningsreduktion på omkring 55 mio. kr.<sup>5</sup> i lønudgifter (ekskl. overheadskøn).

I forbindelse med en omprioritering af vejledningsindsatsen vil ændringer i UU-centrenes driftsformer kunne indgå. Ovenstående forslag medtages derfor som element i det omprioriteringskatalog, som opstilles i kapitel 5.

Det bemærkes, at kommunerne allerede i dag frit kan vælge af lade deres UU-centre drive som selvstændige enheder, herunder udbyde opgaverne til private leverandører.

#### **Forskelle i ressourceforbrug, forstået som antal elever pr. årsværk**

Som det fremgår ovenfor, eksisterer der en række områder, hvor der kan identificeres muligheder for målretning og prioritering af vejledningsindsatsen. Der er på samme tid identificeret forskelle i UU-centrenes prioritering af målgruppen med behov for en særlig tilrettelagt vejledningsindsats.

Disse sammenhænge kan illustreres ved variationen i UU-centrenes ressourceforbrug, forstået som antallet af elever/unge pr. årsværk på de enkelte institutioner.

**Tabel 4.13. Ressourceforbrug – antal elever pr. årsværk**

	Nuværende lønudgifter (mio. kr.)	Nuværende forbrug af årsværk	Nedre kvartil		Median		Øvre kvartil	
			Omprioriteringspotentiale	Revideret forbrug af årsværk	Omprioriterings-Potentiale	Revideret forbrug af årsværk	Omprioriteringspotentiale	Revideret forbrug af årsværk
UU-centre	378	990	6%	935	11%	881	16%	829

Såfremt det forudsættes, at alle UU-centre havde samme ressourceforbrug pr. elev/ung som medianinstitutionen – det vil sige, at de centre, som har en lavere ratio unge/elever pr. årsværk, bringes til medianniveauet – ville der på UU-centrene kunne realiseres et omprioriteringspotentiale på lønudgifterne på 11 pct., svarende til 109 årsværk og 42 mio. kr. (ekskl. overheadskøn).

Det bemærkes, at forskellene i ressourceforbrug er forsøgt kontrolleret for sammenhæng til socioøkonomiske baggrundsvariable (etnisk herkomst blandt de 12-18 årige i det område UU-centret dækker og uddannelsesniveaet i det område hvor

<sup>5</sup> Omprioriteringspotentialet er beregnet med udgangspunkt i stikprøven og antager således, at stikprøven er repræsentativ, hvad angår UU-centrenes ejerform.

UU-centret dækker). Der findes ingen signifikant sammenhæng mellem produktiviteten og de socioøkonomiske baggrundsvariable.

I forbindelse med en omprioritering af vejledningsindsatsen vil krav om generelle effektiviseringsgevinster kunne indgå. Ovenstående forslag medtages derfor som element i det omprioriteringskatalog, som opstilles i kapitel 5.

Baseret på ovenstående gennemgang af den forskelligartede prioritering på tværs af UU-centrene, er det Rambøll Management Consulting vurdering, at et sådant potentiale er realistisk at forfølge.

#### 4.1.2 Studievalgscentre

##### **Omkostninger**

De syv Studievalgscentre finansieres af staten i henhold til deres kontrakt med Undervisningsministeriet. Rambøll Management Consulting har kontaktet samtlige Studievalgscentre for at lave en opdeling af allokeringen af udgifterne på lønninger og øvrig drift. Derudover er andelen af lønningerne opdelt på vejlederlønninger og administration.

**Tabel 4.14. Udgifterne til Studievalgscentre, 2007**

	<b>Samlet (mio. DKK)</b>
Samlet bidrag	43
Lønninger	33
- <i>Vejlederlønninger</i>	25
- <i>Administration</i>	8
Øvrig drift	9

**Note:** 2008 PL.

**Kilde:** Undervisningsministeriet, Finansministeriet, Danmarks Statistik, Studievalgscentrene samt egne beregninger.

Tabellen viser, at omkostningerne til Studievalgscentrene i 2007 udgjorde i alt 43 mio. kr. Heraf udgør lønudgifter 33 mio. kr.

##### **Prioritering af unge med behov for en særlig tilrettelagt vejledningsindsats**

Også for Studievalgscentrene gælder, at lovgrundlaget stiller krav om, at vejlederne prioriterer deres tid, således at gruppen af unge med behov for en særlig tilrettelagt vejledningsindsats prioriteres frem for gruppen af unge, der er afklarede om valg af uddannelse og erhverv. For Studievalgscentrene er det dog først med lovændringen i august 2008, at dette er præciseret nærmere.

En forudsætning for at kunne differentiere vejledningsindsatsen er, at vejlederne kan adskille de to målgrupper. Spørgeskemaundersøgelsen viser, at seks ud af syv centre estimerer målgruppen af unge med behov for en særlig tilrettelagt vejledningsindsats til i skoleårene 2007/08 og 2008/09 at udgøre ca. 20 pct. af det



samlede antal elever. Kun Studievalgscenter Fyn adskiller sig fra de øvrige centre med et estimat på 30 pct.

**Tabel 4.15. Andel personer med særlig behov for vejledning**

Studievalgscenter	Andel personer med særlig behov for vejledning i skoleåret 2007/08 (i pct.)	Andel personer med særlig behov for vejledning i skoleåret 2008/09 (i pct.)
Fyn	30	30
København	20	-
Midt- og Vestjylland	20	20
Nordjylland	20	20
Sjælland	20	20
Syddjylland	20	20
Østjylland	20	20
<b>Gennemsnit</b>	<b>21</b>	<b>22</b>

Der er regionale forskelle på, hvordan centrene prioriterer vejledningsindsatsen, anvendt til personer med behov for en særlig tilrettelagt vejledningsindsats.

**Tabel 4.16. Andel af Studievalgscentrenes ressourcer, anvendt på personer med særlig behov for vejledning**

Studievalgscenter	Andel af ressourcer benyttet til personer med særlig behov for vejledning i skoleåret 2007/08 (i pct.)	Andel af ressourcer benyttet til personer med særlig behov for vejledning i skoleåret 2008/09 (i pct.)
Fyn	30	40
København	40	40
Midt- og Vestjylland	15	25
Nordjylland	25	25
Sjælland	41	45
Syddjylland	25	25
Østjylland	25	25
<b>Gennemsnit</b>	<b>29</b>	<b>32</b>

Studievalgscenter Sjælland og Studievalgscenter København bruger forholdsmeæssigt flest ressourcer på unge med behov for en særlig tilrettelagt vejledningsindsats. Således er prioriteringsratioen for disse to Studievalgscentre højere end de øvrige i skoleåret 2007/08.

**Tabel 4.17. Prioriteringsratio for Studievalgscentrene**

Studievalgscenter	Prioriteringsratio 2007/08	Prioriteringsratio 2008/09
Fyn	1,00	1,33
København	2,00	-
Midt- og Vestjylland	0,75	1,25
Nordjylland	1,25	1,25
Sjælland	2,05	2,25
Syddjylland	1,25	1,25
Østjylland	1,25	1,25
<b>Gennemsnit</b>	<b>1,36</b>	<b>1,43</b>

Studievalgscentrene forventer samlet set, at de for skoleåret 2008/09 allokerer flere ressourcer til målgruppen med behov for en særlig vejledningsindsats, hvilket kommer til udtryk ved en højere prioriteringsratio. Dette er i overensstemmelse med indskærpelsen i den nu ændrede lovgivning, der trådte i kraft 1. august 2008 om at prioritere indsatsen til unge, som uden en særlig vejledningsindsats har eller vil få vanskeligheder ved at vælge, påbegynde eller gennemføre en uddannelse. Det er dog ikke tale om en markant ændring.

#### ***Forskelle i ressourceforbrug***

Målgruppen for Studievalgscentrene afhænger ikke alene af antallet af elever i ungdomsuddannelser, men også af antallet af henvendelser (personlige, telefoniske, skriftlige) til Studievalgscentrene. Det anvendte mål for forskelle i ressourceforbrug, forstået som antallet af unge pr. årsværk, skal derfor indeholde begge forhold, hvorfor begrebet "målgruppe" benyttes til beregningen af produktivitet i stedet for blot antallet af elever.

Det skal bemærkes, at begrebet "målgruppe" er en blandet størrelse, som alene anvendes i denne sammenhæng for at sammenholde arbejdsbyrden Studievalgscentrene imellem<sup>6</sup>.

Målgruppen for de syv regionale Studievalgscentre var i 2006 i gennemsnit 27.464 pr. center. Målgruppen formodes stort set at være uændret i 2007 og 2008, jf. en fremskrivning af målgruppen.

---

<sup>6</sup> "Målgruppen" for hvert af Studievalgscentrene beregnes som: 1 x antallet af elever fra gymnasiale uddannelser + 0,5 x antallet af elever fra erhvervsfaglige uddannelser + 0,25 x antallet af henvendelser (personlige, telefoniske, skriftlige) i Studievalgscentrene. Denne beregning foretages ud fra vurdering af målgruppens volumen og ressourcebelastning for Studievalg.

**Tabel 4.18. Målgruppestørrelser for Studievalgscentrene**

Studievalgscenter	Målgruppe i 2006
Fyn	16.571
København	52.121
Midt- og Vestjylland	20.564
Nordjylland	18.253
Sjælland	27.869
Sydjylland	30.577
Østjylland	26.294
<b>Gennemsnit</b>	<b>27.464</b>

Det gennemsnitlige antal årsværk for skoleårene 2007/08 og 2008/09 i Studievalgscentrene ligger stort set på samme niveau med et gennemsnit på henholdsvis 10,0 og 10,3 årsværk. Kun København skiller sig ud fra de øvrige med et årsværksantal på 17 i begge skoleår. Der er således tale om relativt små vejledningsenheder.

Idet Studievalgscentrene yder vejledning på kontrakt med Undervisningsministeriet, og kontrakten vedrører begge skoleår, er det ikke overraskende, at årsværksforbruget ligger fast i de to år.

**Tabel 4.19. Antal årsværk på Studievalgscentrene**

Studievalgscenter	Antal årsværk i skoleåret 2007/08
Fyn	8
København	17
Midt- og Vestjylland	7
Nordjylland	7
Sjælland	9
Sydjylland	12
Østjylland	10
<b>Gennemsnit</b>	<b>10</b>

En undersøgelse af Studievalgscentrenes vejledende indsats foretaget af Uni-C i 2008<sup>7</sup> viser, at kendskabsgraden til Studievalgscentrene generelt ligger på 88 pct. Den varierer dog mellem Studievalgscentrene.

Kendskabsgraden til Studievalgscenter Sjælland ligger på 95 pct. Studievalgscentrene Østjylland, Sydjylland og Nordjylland ligger på 89-90 pct., og Studievalgscentrene København, Fyn og Midt- og Vestjylland ligger på 83-84 pct.

Variationen i kendskabet er således relativt høj mellem regionernes målgrupper. Det kan være en afspejling af forskelle i centrenes indsats for at udbrede de unges

<sup>7</sup> Undersøgelse af gymnasieelevers udbytte af Studievalgscentrenes vejledende indsats, UNI-C, juni 2008.

kendskab til vejledningsindsatsen. Studievalgscentrene er relativt nye organisationer, og det må forventes, at kendskabsgraden over tid øges.

Ressourceforbruget i form af antallet af unge, som håndteres af de enkelte årsværk, er et udtryk for, hvor mange vejledningsressourcer der anvendes på den enkelte unge. Tallet er opgjort på baggrund af antal årsværk i skoleåret 2007/08 og målgruppetallet for 2006. Antallet af elever i 2007 og 2008 er ikke opgjort, men formodes, som nævnt tidligere, at være stort set uændret i forhold til 2006.

Ressourceforbruget lå i gennemsnit på 2.756 målgruppeunge pr. årsværk i 2006. Det bemærkes, at Studievalgscenter København og Studievalgscenter Sjælland samlet håndterer flest unge pr. årsværk. Samtidigt var det, jf. tabel 4.15, de to Studievalgscentre, som i størst grad prioriterer de unge med særlige vejledningsbehov.

**Tabel 4.20. Ressourceforbrug – unge pr. årsværk**

Studievalgscenter	Antal årsværk i skoleåret 2007/08	Målgruppe i 2006	Ressourceforbrug (målgruppe/årsværk)
Fyn	8	16.571	2.009
København	17	52.121	3.159
Midt- og Vestjylland	7	20.564	2.938
Nordjylland	7	18.253	2.608
Sjælland	9	27.869	3.097
Sydjylland	12	30.577	2.548
Østjylland	10	26.294	2.629
<b>Gennemsnit</b>	<b>10</b>	<b>27.464</b>	<b>2.756</b>

Opdeles ressourceforbruget for målgruppen vedrørende elever med/uden behov for en særlig vejledningsindsats, er de regionale forskelle mere udtalte, end det fremgår af tabel 4.21, jf. tabellen nedenfor.

**Tabel 4.21. Ressourceforbrug – unge pr. årsværk**

Studievalgscenter	Ressourceforbrug med behov (målgruppe/årsværk)	Ressourceforbrug uden behov (målgruppe/årsværk)	Samlet ressourceforbrug (målgruppe/årsværk)
Fyn	2.009	2.009	2.009
København	1.579	4.211	3.159
Midt- og Vestjylland	3.917	2.765	2.938
Nordjylland	2.086	2.781	2.608
Sjælland	1.511	4.199	3.097
Sydjylland	2.038	2.718	2.548
Østjylland	2.104	2.805	2.629
<b>Gennemsnit</b>	<b>2.057</b>	<b>3.038</b>	<b>2.756</b>

For disse tal gælder, at ressourcemålet bør være lavere i forbindelse med vejledningen af unge med behov for en særlig vejledningsindsats, idet det indikerer, at denne målgruppe får særlig vejledning. Det er således en indikator på centrenes prioritering.

Det bemærkes, at Studievalgscenter København og Studievalgscenter Sjælland formår at have den højeste ratio ung/årsværk blandt Studievalgscentrene – og samtidigt i sin prioritering målrette indsatsen over for unge med behov for en særlig vejledningsindsats.

For begge Studievalgscentre ses således markant lavere ressourcemål for unge med behov for en særlig vejledningsindsats, modsvaret af høje ressourcemål for de øvrige unge. Dette viser, at indsatsen på disse to centre er prioriteret systematisk.

Med udgangspunkt i ovenstående er det Rambøll Management Consultings vurdering, at der på Studievalgscentrene fremadrettet vil kunne gennemføres ændringer, som på samme tid prioriterer indsatsen over for målgruppen af unge med behov for en særlig vejledningsindsats og realiserer et omprioriteringspotentiale af en vis størrelse.

**Tabel 4.22. Ressourceforbrug – antal unge pr. årsværk**

	Nuværende lønudgifter (mio. kr.)	Nuværende forbrug af årsværk	Nedre kvartil		Median		Øvre kvartil	
			Om-prioriteringspotentialer	Revideret forbrug af årsværk	Om-prioriteringspotentialer	Revideret forbrug af årsværk	Om-prioriteringspotentialer	Revideret forbrug af årsværk
<b>Studievalg</b>	33	70	3 %	68	3 %	67	11 %	62

Såfremt det forudsættes, at alle Studievalgscentre var lige så produktive som median-centret – det vil sige, at produktivitet ud over median-centret fastholdes, mens de øvrige centre løftes til medianniveauet – ville der på Studievalgscentrene potentielt kunne realiseres et omprioriteringspotentiale på 3 pct., svarende til 3 årsværk og 1,1 mio. kr. i lønudgifter (ekskl. overhead-skøn).

Ovenstående størrelsesorden, samt at udbuddene vedr. Studievalgscentrene (som bestemmer økonomien og aktiviteterne i disse) aktuelt pågår, gør, at det ikke vurderes som farbart at realisere et omprioriteringspotentiale her.

#### **Konsekvenser ved en øget grad af fokusering på målgruppen**

Tidligere konsulentundersøgelser på området har indikeret, at en prioritering af vejledningsindsatsen ikke ville have negative konsekvenser for de mere ressourcestærke unge i en uddannelsesvalgsituation.

En undersøgelse foretaget af Uni-C for Undervisningsministeriet i 2008 viste, at 34 pct. af de unge modtager individuel vejledning. Undersøgelsen kunne ikke påvise

nogen forskel i de unges anvendelse af individuel vejledning baseret på deres karaktergennemsnit.

Undersøgelsen fra Uni-C viste samtidigt, at der kan findes en sammenhæng mellem individuel vejledning og høj informationssøgning, således at der blandt de elever, der har modtaget individuel vejledning, også er relativt flere, der er meget aktive (45 pct. meget aktive, mod 28 pct. blandt de elever, som ikke har modtaget individuel vejledning).

Det vil således med dette udgangspunkt være muligt at etablere vejledningstilbud via internet eller andre elektroniske medier, som vil kunne give de i forvejen informationssøgende unge et alternativ til Studievalgscentrene. I den forbindelse kan det overvejes at udvide de eksisterende muligheder for chat med Studievalgscentrene, men også adgang til, at de unge indgår i vejledningsnetværk med hinanden – såkaldt Crowd-sourcing – kunne overvejes (se også afsnit 4.3) sammen med andre lignende initiativer.

#### ***Overlap i forhold til andre vejledningsorganisationer***

Studievalgscentrenes vejledningsindsats er rettet mod elever på ungdomsuddannelserne. Vejledning af elever i folkeskolen eller spørgsmål om videregående uddannelser hører derfor uden for centrenes kompetenceområde.

Studievalgscentrenes ledere vurderer meget enslydende, at centrene kun i meget begrænset omfang løser opgaver, der ligger uden for deres ansvarsområde. Således vurderer de, at vejlederne i 95 pct. af tiden løser opgaver, som udelukkende er centrets ansvar.

Der er baseret på Studievalgscentrenes besvarelser ikke basis for at justere Studievalgscentrenes økonomi med udgangspunkt i, at centrene varetager opgaver, som rettelig kan henføres til andre vejlednings- eller uddannelsesinstitutioner. Det samlede vejledningsoverlap kan dog fremadrettet analyseres nærmere.

## 4.2 Gennemførelsesvejledning

### 4.2.1 Omkostninger og produktion

Rambøll Management Consulting har gennemført en spørgeskemaundersøgelse blandt ledere og vejledere fra de gymnasiale uddannelser, VUC, de erhvervsrettede ungdomsuddannelser, universiteter, professionshøjskoler, efterskoler, folkehøjskoler, uddannelser inden for Kulturministeriets område samt uddannelser inden for Økonomi- og Erhvervsministeriets område.

På baggrund heraf er omkostningerne til gennemførelsesvejledning samt forhold omkring prioritering og tilvejebringelse af vejledning analyseret.

Det bemærkes i den forbindelse, at begrebet særlig vejledningsindsats for gennemførelsesvejledningen har en anden betydning end den betydning, der lovgivningsmæssigt gælder for overgangsvejledningen.

Det hedder i Bekendtgørelse 706 om vejledning om gennemførelse af uddannelser på Undervisningsministeriets område i § 2, stk. 2: "Vejledningens indhold, tilrettelæggelse og tidsmæssige placering afpasses efter den enkeltes behov med vægt på unge, der på grund af faglige, personlige og/eller sociale forhold, fysiske eller psykiske funktionsned sættelser har et udvidet behov for vejledning."

Universiteterne er jf. lovgrundlaget herfor, ikke underlagt en særskilt prioritering af unge med særlige behov. Universiteterne har pligt til jf. Bekendtgørelse 1368 af lov om universiteter (universitetsloven) § 9, stk. "...at give studerende, der er blevet forsinket i forhold til den normerede studietid, særlig vejledning med henblik på, at de fortsætter deres uddannelse." Retten til særlig vejledning omfatter alene studerende, som har risiko for at afbryde deres uddannelse som følge af, at den pågældende er forsinket i forhold til den normerede studietid. Universitetet fastsætter interne regler om særlig vejledning, herunder hvilke studerende der har ret til at modtage vejledningen.

Vi benytter for overskuelighedens skyld i denne rapport konsekvent betegnelse "unge med behov for en særlig vejledningsindsats". Prioriteringen af denne gruppe er dog, jf. ovenstående, forskellig mellem overgangs- og gennemførelsesvejledningen, og mellem universiteterne og de øvrige uddannelsesinstitutioner.

De samlede lønudgifter til gennemførelsesvejledning i 2007 anslås på baggrund af nedenstående at udgøre 587 mio. kr. Heraf udgør de direkte lønudgifter til vejledning 438 mio. kr., mens resten af lønudgifterne går til administrative årsværk (149 mio. kr.) Knap en fjerdedel af udgifterne til gennemførelsesvejledning vedrører således udgifter til administrativt personale. Overhead ud over lønningerne skønnes at udgøre 17 pct. af lønudgifterne, svarende til 100 mio. kr.<sup>8</sup>. Det samlede

---

<sup>8</sup> Skønnet er baseret på lønningernes andel af de samlede udgifter hos UU-centrene.

estimerede udgiftsniveau for gennemførelsesvejledningen udgør dermed 687 mio. kr.

**Tabel 4.23. Udgifter til gennemførelsesvejledningen**

		Vejledere	Administration	Overheadskøn	I alt
<b>Gymnasiale uddannelser</b>	Årsværk	238	84	-	-
	Samlet udgift	116	41	27	184
<b>Universiteter</b>	Årsværk	170	66	-	-
	Samlet udgift	70	32	17	119
<b>Videregående uddannelser på UVM's område (*)</b>	Årsværk	157	57	-	-
	Samlet udgift	76	29	18	124
<b>Kulturministeriets område</b>	Årsværk	10	5	-	-
	Samlet udgift	4	2	1	8
<b>Økonomi- og Erhvervsministeriets område</b>	Årsværk	5	4	-	-
	Samlet udgift	2	2	1	5
<b>VUC</b>	Årsværk	129	20	-	-
	Samlet udgift	64	10	13	86
<b>Folkehøjskoler</b>	Årsværk	10	0	-	-
	Samlet udgift	4	0	1	5
<b>Efterskoler</b>	Årsværk	56	31	-	-
	Samlet udgift	22	12	6	41
<b>Erhvervsuddannelser</b>	Årsværk	168	42	-	-
	Samlet udgift	78	20	17	115
<b>Samlet lønudgift (samtlige institutioner)</b>		<b>438</b>	<b>149</b>	<b>100</b>	<b>687</b>

**Note:** (\*) Professionshøjskoler og svar fra erhvervsuddannelser, som kan henføres til videregående erhvervsuddannelser på UVM's område (MVU og KVU) er indeholdt heri. (\*\*) stx, hf, hhx, htx.

#### 4.2.2 Ressourceforbrug – elever pr. årsværk

Som det fremgår af tabellen nedenfor, er der forskelle i ressourceforbruget i form af elever pr. årsværk mellem de enkelte institutionstyper. Det er imidlertid forventeligt, at en sådan variation findes.

Institutionerne vejleder inden for forskellige lovgivningsmæssige rammer, og de studerende, som vejledes, er forskellige fra institution til institution.



Forskellene skyldes således en lang række faktorer, herunder karakteristika ved målgrupperne for gennemførelsesvejledningen på de enkelte institutionstyper, samt forskelle i institutionernes struktur og lovgrundlag. Det bemærkes endvidere, at uddannelsesvejledning er overenskomstmæssigt aftalt for erhvervsskolerne, VUC og de almene gymnasier.

Hertil kommer, at ressourceforbruget på visse af uddannelsesområderne er opgjort på baggrund af antal elever/studerende – og ikke årselever. Dette betyder, at ressourceforbrugsoplysningerne ikke er direkte sammenlignelige. Da opgørelsesmetoden er den samme pr. uddannelsesområde gennem hele rapporten, har dette ingen betydning for analyserne af de enkelte uddannelsesområder – men giver naturligvis slør i forhold til sammenligninger på tværs.

**Tabel 4.24. Ressourceforbrug i vejledningsindsatsen**

	<b>Ressourceforbrug (elever/årsværk)</b>
<b>Universiteter</b>	605 [423 ; 787]
<b>Kulturministeriets område</b>	369 [ - ; - ]
<b>Gymnasiale uddannelser (**)</b>	323 [240 ; 405]
<b>- Almen gymnasiale uddannelser (stx, hf)</b>	438 [355 ; 520]
<b>- Erhvervgymnasiale uddannelser (hhx, htx)</b>	243 [146 ; 341]
<b>Videregående uddannelser på UVMs område (*)</b>	314 [235 ; 393]
<b>Efterskoler</b>	300 [171 ; 428]
<b>Erhvervsuddannelser</b>	279 [206 ; 352]
<b>Økonomi- og Erhvervsministeriets område</b>	201 [ - ; - ]
<b>VUC</b>	128 [103 ; 153]

**Note:** Konfidensintervaller er beregnet på 95% niveau. Der er ikke beregnet konfidensintervaller for Kulturministeriets samt Økonomi og Erhvervsministeriets institutioner pga. det lave antal observationer. (\*) Professionshøjskoler og svar fra erhvervsuddannelser, som kan henføres til videregående erhvervsuddannelser på UVM's område. (MVU og KVU) er indeholdt heri. (\*\*) stx, hf, hhx, htx.

**Note:** Folkehøjskolerne har ikke et egentligt vejledningsansvar og er dermed ikke medtaget i tabellen.

Som det fremgår ovenfor, er gymnasiale uddannelser opdelt på hhv. almengymnasiale og erhvervgymnasiale. Det fremgår, at der er relativt store forskelle i ressourceforbruget mellem de to uddannelsestyper. De erhvervgymnasiale uddannelser bruger flere vejledningsressourcer pr. elev end de almengymnasiale.

Det afspejler forskelle i elevgrundlag og prioritering af opgaven. En indikator for opgavens vægt er fuldførelsesprocenter. Undervisningsministeriets fuldførelsesdata viser ret stor overensstemmelse: I 2005 var fuldførelsesprocenten for almen gymnasier 81,6 og for erhvervsgymnasiale 78,4 (UVM's dynamiske tabeller på [www.uvm.dk](http://www.uvm.dk)).

Erhvervsgymnasiale uddannelser har altså et større ressourceforbrug trods samme fuldførelsesprocent - eller de er med et større ressourceforbrug i stand til at sikre en fuldførelsesprocent på niveau med almen gymnasierne.

Der er betydelige forskelle i ressourceforbruget – elever pr. årsværk – inden for de enkelte institutionstyper. Der er derfor gennemført en analyse af konsekvenserne ved svingende ressourceforbrug inden for institutionerne.

Der er i den forbindelse ikke medtaget institutioner på Økonomi- og Erhvervsministeriets samt på Kulturministeriets områder samt folkehøjskoler. Det vurderes, at disse institutioner er så små og spredt, at ændringer her ikke realistisk kan realiseres.

**Tabel 4.25. Ressourceforbrug – elever pr. årsværk – fordelt på uddannelsesstyper**

	Nuværen de lønudgift er (mio. kr.)	Nuværen de forbrug af årsværk	Nedre kvartil		Median		Øvre kvartil	
			Om- prioriter ings- potentia le	Revid eret årsværk	Om- prioriter ings- potentia le	Revid eret årsværk	Om- priorit erings- - potentia le	Revid eret årsværk
Videregående uddannelser på UVM's område (*)	106	215	27%	158	38%	134	53%	102
Universiteter	102	235	7%	219	7%	219	28%	170
Almen gymnasiale uddannelser (**)	86	176	16%	149	22%	137	32%	121
Erhvervsgymnasiale uddannelser (***)	71	146	28%	105	52%	71	63%	54
VUC	74	150	13%	130	23%	115	27%	109
Erhvervsuddannelser	98	210	16%	177	29%	148	46%	113
Efterskoler	35	87	53%	41	60%	35	68%	28
<b>I alt</b>	<b>572</b>	<b>1.219</b>	<b>20%</b>	<b>979</b>	<b>30%</b>	<b>859</b>	<b>43%</b>	<b>697</b>

**Note:** (\*) Professionshøjskoler og svar fra erhvervsuddannelser, som kan henføres til videregående erhvervsuddannelser på UVMs område (MVU og KVU) er indeholdt heri. (\*\*) stx og hf (\*\*\*) hhx og htx.

De fundne udsving er forsøgt kontrolleret for socioøkonomiske baggrundsvariabler (etnisk baggrund og forældrenes uddannelsesmæssige baggrund). Der er kun fundet

sammenhæng på almene gymnasiale uddannelser hvor der her er kontrolleret for forældrenes uddannelsesmæssige baggrund.

Det er på den baggrund forventningen, at væsentlige dele af udsvingene vedrører forskelle i prioritering, ledelse og (økonomisk) styring af institutionerne. I en situation, hvor institutionerne i højere grad havde et fælles billede af målsætningen for vejledningsindsatsen, havde ensartet kvalitet i opgaveløsningen og i øvrigt var underlagt en ensartet styringsramme, ville udsvingene være mindre.

Såfremt det forudsættes, at der inden for alle uddannelses typer blev anvendt samme ressourceforbrug pr. elev som minimum som medianinstitutionen – det vil sige, at de uddannelsesinstitutioner, som vejledte et lavere antal unge pr. årsværk end denne institution, sættes til medianniveauet – vil der på gennemførelsesvejledningen kunne realiseres et omprioriteringspotentiale på lønudgifterne på 30 pct., svarende til 360 årsværk og 169 mio. kr. i lønudgifter (ekskl. overheadskøn).

I forbindelse med en omprioritering af vejledningsindsatsen vil krav om generelle effektiviseringsgevinster kunne indgå. Ovenstående forslag medtages derfor som element i det omprioriteringskatalog, som opstilles i kapitel 5.

En mulig sammenhæng mellem prioriteringsratio og ressourceforbrug elever pr. årsværk er ikke opgjort idet dette ikke vil være statistisk validt ud fra undersøgelsesdesignet. Hvis denne opgørelse skal være valid, skal vejlederbesvarelserne for hver uddannelsesinstitution være repræsentativ. Vejlederbesvarelserne er repræsentative på institutionstypeniveau, men ikke nødvendigvis på institutionsniveau. Det bemærkes, at uddannelsesvejledning er overenskomstmæssigt aftalt for erhvervsskolerne, VUC og de almene gymnasier. Hvor stor en begrænsning dette lægger på det fundne potentiale, har ikke været analyseret.

#### 4.2.3 **Overlap i forhold til andre vejledningsheder**

Gennemførelsesvejledningen er rettet mod unge, der er under uddannelse. Generelt vurderer uddannelsesinstitutionerne, at de i nogen grad løser opgaver, der ligger uden for deres ansvar, jf. nedenfor.

**Tabel 4.26. Uddannelsesinstitutionernes vurdering af opgavesammensætningen (pct.)**

	Opgaver, der udelukkende er UU's ansvar, og som UU ikke betaler for*		Opgaver, der udelukkende er Studievalgs ansvar og som Studievalg ikke betaler for		Opgaver, der er uddannelsesinstitutionens ansvar	
	2007/08	2008/09	2007/08	2008/09	2007/08	2008/09
Erhvervsskoler	10 [8 ; 13]	10 [7 ; 13]	6 [4 ; 9]	5 [4 ; 6]	83 [80 ; 87]	85 [82 ; 86]
Almene gymnasier	8 [7 ; 9]	8 [6 ; 9]	10 [8 ; 12]	8 [6 ; 11]	82 [79 ; 85]	84 [81 ; 87]
VUC	6 [5 ; 7]	6 [4 ; 7]	9 [7 ; 10]	9 [6 ; 13]	85 [83 ; 88]	85 [81 ; 89]
Professionshøjskoler	4* [2 ; 5]	2* [1 ; 3]	6 [4 ; 7]	4 [3 ; 6]	91 [88 ; 93]	93 [91 ; 96]

**Note:** Kulturministeriets og Økonomi- og Erhvervsministeriets institutioner er ikke medtaget pga. størrelse og lokal tilstedeværelse. Erhvervsskoler indeholder erhvervsuddannelser, videregående erhvervsuddannelser og erhvervsgymnasiale uddannelser. (\*) For professionshøjskolerne vedrører procentsatserne opgaver, som er ungdomsuddannelsernes ansvar. **Note:** Konfidensintervaller på 95% konfidensniveau

Det bemærkes, at erhvervsskoler dækker over både erhvervsrettede ungdomsuddannelser, erhvervsgymnasiale uddannelser og videregående uddannelser på erhvervsskoler (de nye erhvervsakademier). Der kan være forskelle i overlap mellem disse uddannelsestyper. Det vurderes ikke, at disse er markante, da tallene for erhvervsuddannelserne ikke adskiller sig fra almene gymnasier og kun i mindre grad adskiller sig fra professionshøjskoler.

Konkret vurderer uddannelsesinstitutionerne, at de benytter gennemsnitligt omkring 85 pct. af deres tid på opgaver inden for eget ansvarsområde, mens resten af tiden benyttes på opgaver, der udelukkende er UU's ansvar, og som UU ikke betaler for, eller på opgaver, der udelukkende er Studievalgs ansvar, og som Studievalg ikke betaler for.

Med andre ord er der altså ikke kun tale om besvarelse af et par ekstra spørgsmål om emner, som ligger uden for gennemførelsesvejledningen, men derimod om konsekvent vejledning på områder, som ligger inden for UU-centrenes og Studievalgscentrenes ansvarsområde. Baggrunden herfor kan være, at den relativt præcise definition af gennemførelsesvejledningens opgaver i forhold til overgangsvejledning endnu ikke fuldt er forankret hos vejlederne på uddannelsesinstitutionerne.

Samlet set udgør lønudgifterne til vejledning, foretaget af gennemførelsesvejlederne på de fire områder – men som vurderes at ligge uden for institutionernes ansvar – at ligge på omkring 65 mio. kr. (ekskl. overheadskøn)<sup>9</sup>.

<sup>9</sup> Lønudgifterne til vejledning er opgjort med baggrund i lederbesvarelserne og med en anden kategorisering end den, der gør sig gældende i vejlederbesvarelserne. I beregningen er derfor foretaget en beregningsteknisk aggregering af besvarelserne i skemaerne fsva. erhvervsskoler, almengymnasier og professionshøjskoler i vejlederbesvarelserne og tilsvarende erhvervsuddannelser, gymnasiale uddannelser og erhvervsuddannelser i lederbesvarelserne.

I forbindelse med en omprioritering af vejledningsindsatsen vil præcisering af snitfladerne mellem overgangs- og gennemførelsesvejledningen kunne indgå. Ovenstående forslag medtages derfor som element i det omprioriteringskatalog, som opstilles i kapitel 5.

#### 4.2.4 **Prioritering af unge med behov for en særlig vejledningsindsats**

I et samfundsmæssigt perspektiv skal gennemførelsesvejledningen medvirke til at mindske frafald fra uddannelserne, således at flest mulige gennemfører igangværende uddannelser, mens den i det individuelle perspektiv skal støtte den enkelte og hjælpe med at træffe kvalificerede valg undervejs, bl.a. ved at sætte valgmulighederne i perspektiv i forhold til den enkeltes ønsker om senere karriere. Vejledernes indsats er i den forbindelse vigtig i forhold til at nå målsætningerne i globaliseringsstrategien.

I spørgeskemaundersøgelsen er de enkelte institutioner blevet bedt om at vurdere andelen af studerende/elever med behov for en særlig vejledningsindsats samt andelen af tid, som de bruger på denne målgruppe. Derudover er institutionerne blevet bedt om at estimere det forventede ressourceforbrug på målgruppen for skoleåret 2008/09.

Det bemærkes, at der for gennemførelsesvejledningen i stort omfang er tale om, at studerende med behov for særlig vejledning er lig studerende, der er forsinket i forhold til normeret studietid. Der er således tale om en anden målgruppedefinition end på overgangsvejledningen, *jf. begrebsdefinitionerne i kapitel 1 og kapitel 3.*

Som det fremgår af tabellen nedenfor, er der betydelige forskelle i vejledernes vurdering af andelen af studerende/elever med behov for en særlig vejledningsindsats. Mens efterskolerne vurderer, at 10 pct. af deres elever har behov for en særlig vejledningsindsats, mener VUC'erne, at 35 pct. af deres elever tilhører målgruppen.

De fleste institutioner bruger knap dobbelt så mange ressourcer på elever med behov for en særlig vejledningsindsats end på unge uden for målgruppen, hvilket giver en prioriteringsratio på 2. Der er dog store variationer i forhold hertil, som det fremgår af tabellen nedenfor.

Det bemærkes, at prioriteringsratioen ikke er et udtryk for, hvor mange midler der bliver anvendt på den enkelte studerende/elev, men for den prioritering mellem målgruppen af unge med behov for en særlig vejledningsindsats og den øvrige målgruppe, der finder sted.

**Tabel 4.27. Prioriteringsratio i forhold til elever med behov for en særlig vejledningsindsats**

	Andel studerende med behov for udvidet vejledning (pct.)	Andel tid brugt til studerende med behov for udvidet vejledning 2007/08 (pct.)	Andel tid brugt til studerende med behov for udvidet vejledning 2008/09 (pct.)	Prioritering sratio
Almene gymnasier	16 [13 ; 18]	31 [27 ; 35]	36 [32 ; 40]	1,99 [1,73 ; 2,25]
Erhvervsskoler	21 [19 ; 23]	36 [32 ; 39]	41 [36 ; 46]	1,70 [1,50 ; 1,90]
Professionshøjskoler	17 [14 ; 20]	30 [26 ; 34]	33 [29 ; 38]	1,76 [1,48 ; 2,03]
Universiteter	13 [12 ; 15]	24 [21 ; 27]	28 [24 ; 32]	1,84 [1,61 ; 2,08]
VUC	35 [30 ; 39]	40 [35 ; 44]	43 [36 ; 50]	1,14 [1,01 ; 1,27]
Efterskoler	10 [6 ; 14]	17 [12 ; 22]	16 [10 ; 22]	1,69 [1,22 ; 2,16]

**Note:** Kulturministeriets og Økonomi- og Erhvervsministeriets institutioner samt folkehøjskoler er ikke medtaget pga. størrelse og lokal tilstedeværelse. Erhvervsskoler indeholder erhvervsuddannelser, videregående erhvervsuddannelser og erhvervsgymnasiale uddannelser. **Note:** Konfidensintervaller på 95% konfidensniveau

Det bemærkes, at data i netop det spørgsmål, der danner baggrund for ovenstående tabel, for erhvervsskolerne ikke er opgjort, opdelt på hhv. erhvervsuddannelser, erhvervsgymnasiale uddannelser og videregående erhvervsuddannelser (de nye erhvervsakademier). Det betyder, at den angivne prioriteringsratio for erhvervsuddannelser kan variere mellem de tre uddannelsestyper.

Da ratioen for erhvervsuddannelser kun adskiller sig relativt lidt fra hhv. almengymnasiale og professionshøjskoler, er der ikke grund til at antage, at der er systematiske skævheder i data. Hvis ratioen for erhvervsgymnasiale uddannelser skulle svare til den for almengymnasier, og ratioen for videregående uddannelser skulle svare til den for professionshøjskoler, vil ratioen for erhvervsrettede ungdomsuddannelser være lidt lavere end det angivne, men formentlig ikke markant mindre end for de to øvrige områder.

Det fremgår af ovenstående tabel, at VUC ifølge vejlederne har flest unge med behov for en særlig vejledningsindsats. Dette gælder både i skoleåret 2007/08 og i skoleåret 2008/09. Uanset at VUC også bruger en relativt stor andel af ressourcerne på denne gruppe, er prioriteringsratioen lav som følge af den større elevandel.

VUC anvender omtrent lige så mange ressourcer på elever uden behov som på elever med behov for en særlig vejledningsindsats, mens andelen af unge med behov for en særlig vejledningsindsats er 35 pct. En del af forklaringen på den lave produktivitet på VUC (jf. tabel 4.21) bæres af, at alle, der søger HF-enkeltfag under VUC, skal tilbydes en individuel samtale med en uddannelsesvejleder.

Der er i VUC-vejledernes overenskomst/arbejdstidsaftale (GL) afsat 15 min. pr. HF-enkeltfagstuderende hertil. VUC'erne kan derved have svært ved at prioritere elever med behov for en særlig vejledningsindsats frem for gruppen af elever uden for denne målgruppe.

Hvis det forudsættes, at den overordnede andel af elever med behov for en særlig vejledningsindsats på 35 pct. også er gældende for enkeltfagsstuderende, bruges 33 pct. af vejledningsressourcerne på enkeltfagsstuderende (ekskl. AVU) uden særlige vejledningsbehov. Der vil således kunne spares omkring 24 mio. kr. i lønudgifter (ekskl. overheadskøn), hvis denne vejledning ikke tilbydes.

I forbindelse med en omprioritering af vejledningsindsatsen vil forslag om indsnævring af målgrupperne for vejledningen kunne indgå, om end arbejdstidsaftalen i så fald skal reforhandles. Ovenstående forslag medtages derfor som element i det omprioriteringskatalog, som opstilles i kapitel 5.

Erhvervsskoler og almene gymnasier bruger en forholdsmæssig større andel af ressourcerne på elever med behov for en særlig vejledningsindsats. Dette medfører en relativt højere prioriteringsratio. Det kan dog i den forbindelse ikke vurderes, om prioriteringen er tilstrækkeligt i forhold til lovgivningen.

Om end institutionerne forventer stigninger i prioriteringen af ressourcerne mellem målgrupper for skoleåret 2008/09 fra 2007/08, er disse ikke markante og ikke på et signifikant niveau. Det indikerer, at institutionerne ikke i væsentlig grad påtænker at ændre vejledningsadfærd som følge af den nye lovgivning fra august 2008, som indskærper en øget prioritering af indsatsen.

Samlet set tegner der sig et billede af, at gennemførelsesvejlederne ikke i skoleåret 2007/08 prioriterede ressourcerne i retning af målgruppen med behov for en særlig vejledningsindsats (hvilket heller ikke er særligt prioriteret i lovgivningen). Med lovændringen i august 2008 er det nu etableret et større fokus på en sådan prioritering. Dermed må forventes en øget prioritering fremadrettet.

Hvis det antages, at der igennem internetbaserede løsninger, faciliterede sociale netværk og lignende kan sikres, at de unge uden behov for en særlig vejledningsindsats i højere grad end i dag selv søger deres information, vil dette frigøre ressourcer til en øget grad af fokusering på de unge med behov for en særlig vejledningsindsats.

Det er muligt at udregne et beregningsteknisk omprioriteringspotentiale ved at reducere vejledningen af unge uden behov for en særlig vejledningsindsats på de områder, hvor prioriteringsratioen er udregnet.

I nedenstående tabel er det totale antal timer på hvert uddannelsesområde beregningsteknisk standardiseret til 100. Således at det besparede antal timer er lig besparelsen i pct. Denne fremgangsmåde er valgt for at vise sammenhængen mellem det oprindelige antal timer og det reviderede antal.

Reduceres vejledningen af unge uden behov for en særlig vejledningsindsats i et omfang, så prioriteringsratioen eksempelvis bliver lig 2 (dvs. at unge med behov for en særlig vejledningsindsats optager dobbelt så mange ressourcer pr. elev som de øvrige elever), vil dette betyde en samlet reduktion af lønudgifterne på 81 mio. kr. (ekskl. overheadskøn)<sup>10</sup>.

**Tabel 4.28. Potentialer ved forøgelse af prioriteringsratio**

	Lønudgifter (mio. kr.)	Andel elever med særlige behov	Timer - uden særlige behov (standardiseret til 100)	Timer - med særlige behov (standardiseret til 100)	Mål - andel timer til særlige behov	Revideret - timer til uden særlige behov	Antal timer sparet	Omprioritering (mio. kr.)
VUC	74	35%	60	40	70%	17	43	32
Universiteter	102	13%	76	24	26%	68	8	8
Efterskoler	35	10%	83	17	20%	67	15	5
Almengymnasier, professionshøjskoler og erhvervsskoler	361	18%	67	33	37%	57	10	36

**Note:** Kulturministeriets og Økonomi- og Erhvervsministeriets institutioner samt folkehøjskolerne er pga. størrelse og lokal tilstedeværelse ikke medtaget i beregningen.

**Note:** Lønudgifterne til vejledning er opgjort med baggrund i lederbesvarelserne og med en anden kategorisering end den, der gør sig gældende i vejlederbesvarelserne. I beregningen af omprioriteringspotentialer er der derfor foretaget en beregningsteknisk aggregering af besvarelserne i skemaerne fsva. erhvervsskoler, almengymnasier og professionshøjskoler i vejlederbesvarelserne og tilsvarende erhvervsuddannelser, gymnasiale uddannelser og erhvervsuddannelser i lederbesvarelserne.

I forbindelse med en omprioritering af vejledningsindsatsen vil en øget grad af prioritering af den tilvejebragte vejledning kunne indgå. Ovenstående forslag medtages derfor som element i det omprioriteringskatalog, som opstilles i kapitel 5.

### **Differentiering af vejledningsredskaber mellem målgrupperne**

Som det fremgår ovenfor, viser den gennemførte spørgeskemaundersøgelse, at prioriteringen af tid, målrettet unge med behov for en særlig vejledningsindsats, kan øges.

I supplement hertil indikerer en tidligere undersøgelse, at prioriteringen af vejledningsindsatsen i forhold til de to målgrupper, når det kommer til en differentieret anvendelse af vejledningsværktøjer, er svingende.

<sup>10</sup> Lønudgifterne til vejledning er opgjort med baggrund i lederbesvarelserne og med en anden kategorisering end den, der gør sig gældende i vejlederbesvarelserne. I beregningen af omprioriteringspotentialer er der derfor foretaget en beregningsteknisk aggregering af besvarelserne i skemaerne fsva. erhvervsskoler, almengymnasier og professionshøjskoler i vejlederbesvarelserne og tilsvarende erhvervsuddannelser, gymnasiale uddannelser og erhvervsuddannelser i lederbesvarelserne.



I forbindelse med Rambøll Management Consultings evaluering af gennemførelsesvejledningen på de gymnasiale uddannelser i 2006 angav vejlederne på de gymnasiale uddannelser, at de brugte 73 pct. af deres tid til *individuel* vejledning, mens 9 pct. af tiden blev anvendt på gruppevejledning.

Sammenholdt med, at der blandt de gymnasiale uddannelser i indeværende undersøgelse estimeres at gruppen af elever med behov for en særlig vejledningsindsats er 16 pct. og at 31 pct. af vejledningstiden anvendes til denne gruppe, indikerer dette, at mange ressourcestærke gymnasieelever får individuel vejledning.

Med forbehold for at disse tal kan have ændret sig fra 2006 til 2008, har den manglende prioritering konsekvenser for dem, der reelt har behov for individuel vejledning.

Samtidigt indikerer en tidligere undersøgelse (EVA/Niras-konsulenterne, 2007), at 52 pct. af gymnasieeleverne vurderede, at de inden vejledningssamtalen vidste, hvad de ville. Samtalens funktion bliver da at bekræfte de unge i deres valg eller fravalg – mens få efterfølgende ændrer valg (14 pct.). Til sammenligning nævnte 40 pct. af gymnasieeleverne, at de efter et kollektivt vejledningsarrangement var mere afklarede i forhold til, hvilken uddannelse de ville søge ind på.

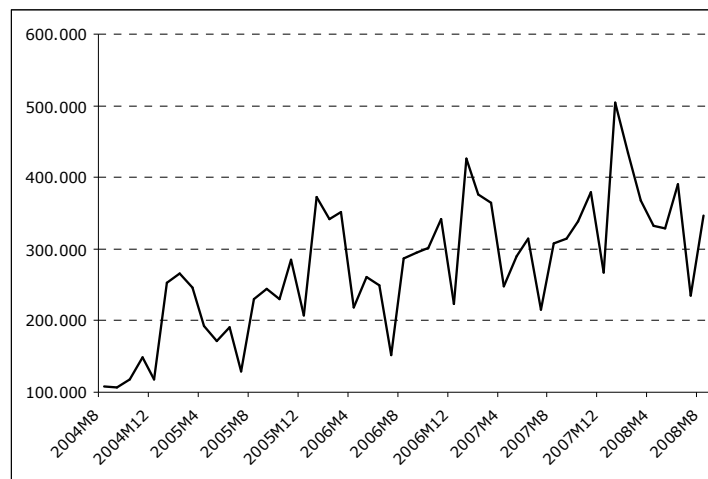
### 4.3 Større brug af elektroniske muligheder

#### 4.3.1 Uddannelsesguiden.dk

Rambøll Management Consulting har gennemgået brugen af portalen UddannelsesGuiden (www.ug.dk) ved hjælp af data for internettrafik fra UVM samt en opgørelse af sidens brugersammensætning, baseret på udtræk fra Gemius Audience.

Figuren nedenfor viser, at brugen af hjemmesiden er steget væsentligt over en fireårig periode<sup>11</sup>. Ug.dk har i de otte første måneder af 2008 i gennemsnit haft 368.000 besøg pr. måned. Fra 2007 til 2008 har der været et niveauskift i antal besøg pr. måned på omkring 50.000. Det viser, at ug.dk i stadig højere grad bruges som informationskilde.

**Figur 4.2. Udviklingen i antallet af besøg på Uddannelsesguiden.dk**



**Kilde:** UVM (opgørelse vha. trafikmålingssystemet TNS Metrix)

Brugerne er, jf. tabellen nedenfor, især personer, der har fuldført en 8 til 10-årig folkeskoleuddannelse, en studentereksamen eller en erhvervsuddannelse. Det indikerer, at ug.dk ofte bruges ved valg af gymnasial uddannelse, erhvervsuddannelse samt videregående uddannelse.

<sup>11</sup> Det meget lave niveau i 2004, skal ses i lyset af, at der på dette tidspunkt er tale om en nystartet hjemmeside.

**Tabel 4.29. Brugerstatistik på ug.dk**

Den højeste gennemførte uddannelse	Brugere	Bruger-sammen-sætning	Side-visninger	Gennem-snitligt antal sidevisninger pr. bruger	Gennemsnitligt tidsforbrug pr. bruger [t:min:s]
Folkeskole 7 år eller kortere	1.380	0,6%	19.432	14	00:10:04
Folkeskole 8 til 10 år	39.737	18,3%	1.031.338	26	00:20:56
Mellem/realskolen	2.652	1,2%	48.998	18	00:15:45
Studenter-/HF-/HH-eksamen	43.611	20,1%	946.971	22	00:16:43
Erhvervsuddannelse	43.723	20,1%	654.845	15	00:11:10
Høj uddannelse, kort varighed (til og med 4 år)	39.725	18,3%	472.015	12	00:08:08
Høj uddannelse, lang varighed (mere end 4 år)	25.463	11,7%	354.179	14	00:13:04
Anden	2.609	1,2%	45.499	17	00:14:03
Ved ikke	534	0,3%	13.699	26	00:18:45
Går stadig i folkeskole	18.120	8,3%	344.310	19	00:12:23
<b>I alt/gennemsnit</b>	<b>217.554</b>	<b>100,0%</b>	<b>3.931.286</b>	<b>18</b>	<b>00:14:06</b>

*Kilde: UVM (baseret på udtræk fra Gemius Audience)*

Tabellen ovenfor viser, at det gennemsnitlige antal sidevisninger er 18 sider pr. bruger. Brugerne opholder sig normalt på ug.dk i 10-20 minutter. Kvinder bruger hjemmesiden oftere end mænd, med en fordeling på 61/39 pct. Kvinder bruger også lidt længere tid på siden med et gennemsnit på 15 minutter. Mændene er i gennemsnit på siden i 12 minutter.

Internettet er i sin form velegnet især i de tilfælde, hvor der efterspørges viden om faktuelle forhold, herunder uddannelsens opbygning, mål og studieregler, valgfag, valg af videregående uddannelse. Således svarede 80 pct. af eleverne på gymnasiale uddannelser i 2006 imidlertid, at deres samtaler med vejleder handlede om faktuelle forhold (Rambøll Management 2006).

Rambøll Management Consultings undersøgelse fra 2006 viser også, at vejlederne ikke er gode nok til at henvise den ressourcestærke målgruppe til ug.dk og dermed ikke bidrager til en målrettet ressourceanvendelse ved at følge lovens målsætning i forhold til at bidrage til, at den enkelte selv kan søge og anvende informationer om studievalg- og karrieremuligheder. I analysen fra 2006 svarer vejlederne, at de kun bruger 5 pct. af deres tid på at orientere eleverne om ug.dk. Disse tal er formentlige højere for 2008, men indikerer alt andet lige et potentiale i forhold til at få vejlederne til at være bedre til at leve op til lovens målsætning om at gøre de ressourcestærke elever i stand til selv at søge information.

Ug.dk er ikke den eneste elektroniske mulighed, elever, studerende og forældre har i forhold til uddannelsesvejledning. Der eksisterer således en række andre elektroniske alternativer til personlig vejledning, som efter Rambøll Management Consultings opfattelse rummer et stort potentiale – men hvor det nuværende brug ikke er afdækket fuldt i denne undersøgelse.

De unge bruger i stigende grad teknologier som SMS og e-mails til at kommunikere med vejledere. I den forbindelse er det oplagt også at indtænke "instant messaging"-funktioner el. lign. som en kommunikationsform, der binder elever/studerende og vejledere sammen elektronisk.

Medierne giver en let og hurtig adgang til at få svar på individuelle spørgsmål, uden at den unge behøver en længere individuel samtale. Eksempelvis har Studievalgscenter København i 2005 igangsat et forsøg med at bruge SMS som medie mellem vejleder og elev/den studerende, både i forhold til individuel vejledning, hvor vejlederen kontaktes direkte af eleven/den studerende og i forhold til annoncering af kollektiv vejledning/annoncering af arrangementer via SMS-service og bestilling af brochurer på skolen mv.<sup>12</sup>

Generelt rummer internettet mange muligheder for selvhjælp i forhold til uddannelsesvejledning, hvilket i særlig grad er relevant for ressourcestærke unge. Først og fremmest er det for de fleste problemfrit at finde faktuelle informationer om forskellige uddannelser på internettet. Mange unge er derudover vant til at deltage i forskellige netværk og diskussionsfora på internettet, eksempelvis Facebook, Groupcare, MySpace, diverse chat-fora etc., hvorfor det vil være oplagt at indtænke disse teknologier i den samlede informations- og uddannelsesvejledningsindsats.

---

<sup>12</sup> Rambøll Management Consulting har ikke haft mulighed for at indhente data for brugen af mediet. Det kan også være vanskeligt at opgøre i de tilfælde, hvor kommunikationen er bilateral mellem elev og vejleder.

Det er fx nærliggende at forestille sig, at uddannelsessteder i fremtiden aktivt benytter Facebook som et forum, hvor interesserede kan gå i dialog med nuværende elever/studerende og dermed udnytte nuværende elevers/studerendes konkrete erfaringer og viden om uddannelsen. Andre redskaber – som blogs og wikis – hvor eksisterende elever/studerende kan skrive om deres uddannelse, er ligeledes teknologier, som er oplagte at benytte til at kanalisere relevant viden om uddannelser ud til potentielle elever/studerende.

Uformelle netværk og diskussionsfora på internettet er dog ikke kun forbeholdt målgruppen af unge mennesker. For mange af målgruppens forældre er brugen af internettet en integreret del af dagligdagen, hvorfor det også vil være oplagt at målrette den internetbaserede uddannelsesvejledning til de unges forældre.

Såfremt de mange nye elektroniske kommunikationsredskaber skal have en effekt i forhold til den generelle uddannelsesvejledning, er det imidlertid vigtigt med en klar kanalstrategi, som har fokus på at oplyse de unge om de muligheder, de elektroniske kommunikationsredskaber giver dem, samtidig med at det sikres, at især unge med særlige behov får den fornødne personlige vejledning.

Det vurderes ikke, at de ressourcestærke unges mulighed for at træffe det rigtige uddannelsesvalg svækkes, såfremt de i højere grad selv bliver ansvarliggjort i forhold til at finde informationer på nettet – bistået af eksempelvis kollektiv vejledning på uddannelsesstederne. Med de muligheder, som nye teknologier giver, er det med andre ord således oplagt at få internettet aktiveret som det fortrukne redskab for ressourcestærke unge til at søge informationer om uddannelser.

## 5. Konklusion og anbefalinger

De samlede omkostninger til uddannelsesvejledning udgør i alt 1.191 mio. kr. årligt. Hovedparten heraf vedrører lønudgifter, der udgør 998 mio. kr. Herudover udgør administrationsudgifter og overhead skønnet 173 mio. kr., mens de centrale udgifter til internetbaserede redskaber andrager 20 mio. kr.

Udgifterne til overgangsvejledningen udgør hhv. 442 mio. kr. for UU-centrene og 43 mio. kr. for Studievalgscentrene. Den samlede lønudgift til gennemførelsesvejledning estimeres til 587 mio. kr. Hertil skal tillægges et estimeret overhead på 100 mio. kr. De samlede udgifter til gennemførelsesvejledning udgør således 687 mio. kr.

Rambøll Management Consulting har desuden analyseret anvendelse og prioritering af vejledningsressourcerne. Det er samlet Rambøll Management Consultings vurdering, at vejledningsindsatsen kan målrettes og prioriteres bedre, end tilfældet er. Baggrunden herfor er følgende:

### Overgangsvejledningen

- UU-centrene har i perioden 2006 til 2007 oplevet en realvækst som ligger ud over væksten på det kommunale uddannelsesområde. Gennemsnitsalderen for vejlederkorpset er 50 år.
- UU-centrene angiver ikke, at de i skoleåret 08/09 vil prioritere unge med behov for en særlig vejledningsindsats signifikant højere end i skoleåret 07/08 - på trods af lovændringen pr. august 2008.
- Der er blandt UU-centrene store variationer i prioriteringen af ressourcer målrettet unge med behov for en særlig vejledningsindsats. Variationen kan ikke tilskrives variationer i uddannelsesmønster.
- Studievalgscentrene er i forskelligt omfang i stand til at målrette indsatsen mod unge med behov for en særlig vejledningsindsats. Især København og Sjælland er gode til dette – mens de øvrige differentierer mindre. Generelt er prioriteringen ikke markant ift. øvrige unge - hvilket hænger sammen med at lovgivningskravet er ret nyt.
- UU-centrene yder vejledning bredt over alle aldersgrupper. Der synes ikke at være nogen systematisk forskel i fordelingen mellem grupperne med og uden behov for en særlig vejledningsindsats. Der ydes derfor forholdsvis meget vejledning til eksempelvis 6-8 klasses elever uden særlige behov for vejledning (i skoleåret 2007/08)
- Der kan ikke for UU-centrene spores en systematisk forskel i anvendelsen af vejlednings-redskaber på tværs af unge med hhv. uden behov for en særlig vejledningsindsats.

- Der er for UU-centrene identificeret en sammenhæng således, at UU-centre som drives som § 60-selskab eller som driftskommuneaftale håndterer flere unge pr. årsværk end de øvrige centre.
- Der kan mellem UU-centrene identificeres betydelige forskelle i ressourceforbruget pr. ung man har ansvar for. Disse forskelle er mindre for Studievalgscentrene hvilket også er forventet med udgangspunkt i den udbudsform som er valgt her.
- De internetbaserede vejledningstilbud, målrettet UU-centrenes og Studievalgscentrenes målgrupper, har de senere år udviklet sig – men der ligger fortsat muligheder for øget kommunikation via denne kanal.

### **Gennemførelsesvejledningen**

- Der er væsentlige – forventede – forskelle i ressourceforbruget pr. elev/studerende på tværs af uddannelsesinstitutionerne. Dette kan tilskrives forskelle i vejledningsformål (forskellig lovgivning) og forskelle i elevtyper.
- Der er inden for de enkelte institutionstyper forskelle i ressourceforbruget pr. elev. Dette indikerer at vejledning gives med forskellig fokus og prioritet inden for de enkelte institutionstyper.
- Der kan identificeres væsentlige overlap mellem den vejledning, der gives på uddannelsesinstitutionerne, og den vejledning, der ydes af UU og Studievalgscentrene. Uddannelsesinstitutionerne yder vejledning uden for deres vejledingsområder.
- Der er betydelige forskelle i vurderingen af både antallet af unge med behov for en særlig vejledningsindsats og den vejledning som tilvejebringes disse unge. En del af dette skal tilskrives forskellige målgruppedefinitioner.
- Særligt VUC anvender forholdsmæssigt mange ressourcer på unge uden behov for en særlig vejledningsindsats. Dette kan hænge sammen med overenskomstmæssige (arbejdstidsaftale) bindinger omkring vejledningstilbud til alle studerende.
- Hvis uddannelsesinstitutionerne generelt prioriterede dem de selv angav som havende behov for en særlig vejledningsindsats dobbelt så højt som de øvrige studerende ville der kunne realiseres et omprioriteringspotentiale.

### **Internetbaserede muligheder**

- Brugen af uddannelsesguiden.dk er vokset markant over de seneste 3-4 år. Gruppen der anvender portalen er meget bred.
- Der er fortsat potentialer for bedre udnyttelse. Således kan både kendskabsgraden og udnyttelsen forøges. Dette kan blandt andet ske ved en mere konsekvent henvisning til portalen fra vejlederside.
- Der er over de senere år kommet en række teknologiske muligheder til som endnu ikke understøttes fuldt ud af uddannelsesguide.dk portalen eller andre lignende portaler.

Konsekvenserne af ovenstående er, at spredningen i den vejledning, der gennemføres, er stor. Det udvander ydelsen, idet alle, der opsøger vejledningen, får relativt lidt hjælp frem for at prioritere indsatsen og give dem med de svageste forudsætninger relativt megen hjælp.

Dermed anvendes ressourcerne på området ikke optimalt ud fra målsætningen om, at unge med størst behov bør modtage mest vejledning – til gavn for samfundet og individet. Dermed svækkes mulighederne for at leve op til velfærdsforligets globaliseringsmålsætning om, at 95 pct. af en elevårgang skal have en ungdomsuddannelse og 50 pct. skal have en videregående uddannelse.

Konsekvensen heraf er, at Rambøll Management Consulting anbefaler, at den nuværende vejledningsindsats gennemtænkes i forhold til – igennem målretning og prioritering - i højere grad at imødegå de målsætninger og den lovgivning, som ligger til grund for indsatsen. I forbindelse hermed er det Rambøll Management Consultings anbefaling, at der især prioriteres følgende parametre:

- Klar definition af de målgrupper, som vejledningsindsatsen skal koncentreres om. Herunder en skarpere og mere operationel opdeling mellem overgangsvejledning og den gennemførelses- og fastholdelsesvejledning, som pågår på uddannelsesstederne.
- Præcisering af de vejledningsredskaber, som bringes i anvendelse over for unge hhv. med og uden behov for en særlig vejledningsindsats, herunder anvendelse af visitation til særlig vejledning.
- Størst mulig grad af differentiering af indsatsen baseret på alder, sociale baggrunde, uddannelsesmæssige udfordringer mv.
- Større fokus på sammenhængen mellem præsterede resultater og den økonomiske styring, herunder en klarere sammenhæng til de forskelle i brugergrupperne, som de forskellige vejledningssteder oplever, samt ansvarliggørelse i forhold til vejledningsstedernes performance.



- Fokus på at skabe faglige miljøer for vejledningskorpset, herunder muligheder for at samle kompetencer på tværs.
- Større anvendelse af internettet som platform for vejledning og dialog på vejledningsområdet. Større anvendelse af brugernes egne erfaringer og viden. Større ansvarliggørelse af forældre og unge til selv at finde løsninger og svar på spørgsmål via internettet.

I nedenstående afsnit er ovenstående søgt oversat til konkrete forslag til organisering af vejledningsområdet.

## 5.1 Samlet økonomisk potentiale ved ændringer

Det er Rambøll Management Consultings vurdering, at en mere målrettet og prioriteret tilgang til vejledningsindsatsen over for unge med behov for en særlig vejledningsindsats på samme tid vil bidrage til at indfri velfærdsforligets og globaliseringsstrategiens målsætninger langt mere effektivt og give muligheder for omprioriteringer.

Den fokusering og prioritering, som anbefales, kan formentligt kun ske ved ændringer af den måde, hvorpå vejledningsområdet i dag er opbygget. En yderligere selvstændig præcisering af lovgrundlaget vurderes ikke relevant i lyset af de ændringer, som netop er gennemført. Der er således med den seneste ændring af lovgivningen skabt så klare rammer for indsatsen, at yderligere ændringer herigennem ikke må forventes relevante.

Der er i analysen i kapitel 4 fremdraget en række omprioriteringsmuligheder igennem konkrete tiltag. Nedenstående boks fremhæver de enkelte mulige tiltag samt de estimerede potentialer, forbundet hermed. Der er således tale om et bruttokatalog over mulige omprioriteringsmuligheder.

Det bemærkes, at forslagene ikke er gensidigt udelukkende. Derfor kan kataloget ikke summeres til en samlet total.

FORESLÅET TILTAG	ØKONOMISK POTENTIALE
<b>Ændringer i ejer- og driftsform</b>	
<i>UU-centre opnår alle produktivitet som § 60-selskaber eller driftskommunekonstruktion</i>	55 mio. kr.
<b>Øget grad af prioritering</b>	
<i>UU-centrene tilbyder ikke vejledning til unge uden særlige behov for vejledning i 6.-8. klasse og unge uden særlige behov for vejledning som er gået ud af skolen (opdeling for skoleår 2007/08)</i>	89 mio. kr.
<i>VUC-vejledere tilbyder ikke vejledning til enkeltfagsstuderende</i>	24 mio. kr.

<i>uden særlige behov for vejledning</i>	
<i>Prioritering af indsatsen, således at uddannelsesinstitutionerne i højere grad prioriterer unge med særlige behov for vejledning (mindsker øvrig vejledning)</i>	81 mio. kr.
<b>Overlap mellem overgangs- og gennemførelsesvejledning</b>	
<i>UU-centrene tilbyder ikke vejledning uden for deres ansvarsområde</i>	Ikke estimeret
<i>Studievalgscentrene tilbyder ikke vejledning uden for deres ansvarsområde</i>	Ikke estimeret
<i>Erhvervsrettede ungdomsuddannelser, almene gymnasier, VUC og professionshøjskoler tilbyder ikke vejledning uden for institutionernes ansvarsområder</i>	65 mio. kr.
<b>Produktivitetsforbedringer af vejledningsinstitutionerne</b>	
<i>UU-centrenes produktivitet forudsættes at være på niveau med median-institutionen eller derover</i>	42 mio. kr.
<i>Gennemførelsesvejledningens produktivitet forudsættes at være på niveau med median-institutionerne inden for hver institutionstype</i>	169 mio. kr.

Med udgangspunkt heri – samt de forslag til prioritering af den fremadrettede indsats, som fremgår af konklusionen på analysen, jf. ovenfor – skal nedenstående perspektiverende forslag til ændringer ses i henholdsvis overgangs- og gennemførelsesvejledningen ses.

## 5.2 Forslag til mulige ændringer i overgangsvejledningen

Udfordringen er fremadrettet at skabe grundlaget for en øget grad af målgruppepræcision i overgangsvejledningen og herigennem en øget grad af differentiering i vejledningsindsatsen samtidigt med, at der skabes et mere sammenhængende fokus på resultatskabelse og økonomistyring.

Overgangsvejledningen er i dag organisatorisk og økonomisk forankret i henholdsvis kommunerne (UU-centrene) og i Undervisningsministeriet (Studievalgscentrene).

Samlet set giver analyserne i kapitel 4 anledning til overvejelse, om den nuværende organisering af overgangsvejledningen – inden for en overskuelig økonomisk ramme – kan indrettes tilstrækkeligt effektivt til at imødegå de udfordringer, som blandt andet indgår i globaliseringsstrategien.

Lignende overvejelser har været gjort i blandt andet Skotland. På baggrund heraf har man i Skotland etableret en organisation "Skills Development Scotland". Der er her tale om, at fusionerede organisationer inden for vejledning, kompetenceudvikling, beskæftigelse og erhvervsliv varetager al vejledning af alle borgere fra 12 år og opefter. Det strategiske sigtepunkt er, at organisationen skal bidrage til realisering af den nationale kompetencestrategi "Skills for Scotland".

Baseret på de skotske erfaringer, kunne det overvejes at samle vejledning i Danmark, således at vejledningen på en gang bliver mere sammenhængende og tværgående såvel geografisk som ydelsesmæssigt. Erfaringerne fra Skotland viser således blandt andet bedre muligheder for at skabe koordinerede løsninger i forhold til den enkelte unge i samarbejde med sociale myndigheder, jobcentre mv., herunder en tættere kobling ift. bagvedliggende it-systemer.

Som det fremgår af analysen i kapitel 4, er der signifikant sammenhæng mellem organisationsform og produktivitet, således at de UU-centre, der drives mest selskabslignende, også har den største produktivitet. Det fremgår samtidigt af analysen, at de centre, som har selskabslignende karakter, er bedst til at prioritere indsatsen over for unge med særlige vejledningsbehov. En mulighed kan derfor være, at de opgaver, som indgår i de nuværende UU-centre, udbydes på samme måde, som Studievalgscentrenes opgaver i dag udbydes af Undervisningsministeriet.

En anden model kan være en selvstændiggørelse af de nuværende UU-centre over imod en form for selveje eller lignende. I forbindelse med en sådan organisationsdannelse i forhold til vejledningsindsatsen vil der med fordel kunne indgå repræsentanter fra erhvervslivet.

Såfremt man ønsker en proces frem mod selvstændige institutioner på overgangsvejledningen, vil midlerne hertil skulle hentes fra kommunernes bloktilskud via en DUT-sag. Sideløbende hermed kan Undervisningsministeriet i sine kontraktforhandlinger i forbindelse med udbud af Studievalgscentrene sikre tæt

sammenhæng mellem disse og UU-centrene. På sigt kan Studievalgscentrene og UU-centrene sammenlægges.

### 5.3 **Forslag til mulige ændringer i gennemførelsesvejledningen**

Det er Rambøll Management Consultings vurdering, at der også i gennemførelsesvejledningen er usikkerhed om prioritering af indsatser og værktøjer. Udfordringen også i gennemførelsesvejledningen er at skabe grundlaget for en øget grad af målgruppepræcision og herigennem en øget grad af differentiering i vejledningsindsatsen samtidigt med, at der skabes et mere sammenhængende fokus på resultatskabelse og økonomistyring.

Det helt afgørende formål med gennemførelsesvejledningen er, at skolerne skal sikre, at flest mulige elever og studerende fastholdes i deres uddannelse, således at frafald mindskes, og det frafald, der sker, konverteres til anden uddannelse.

Målet er således at realisere velfærdsforligets og globaliseringsstrategiens mål om, at 95 pct. af en ungdomsårgang afslutter en ungdomsuddannelse, og at 50 pct. afslutter en videregående uddannelse. Vejledning i forbindelse med studievalg eller studieskift er ikke gennemførelsesvejledningens ansvar.

Uddannelsesinstitutionernes udgifter til vejledning dækkes af de generelle taxametertilskud, som udbetales fra primært Undervisningsministeriet. Dette betyder at institutionerne selv kan skabe rum til lokale prioriteringer/råderum.

Det generelle undervisningstaxameter rummer dermed også midler til vejledning, hvilket vil sige, at der ikke er midler direkte møntet til vejledningsindsatsen. Det har således været udgangspunktet, at incitamentet til vejledning er indbygget i tælleprincipperne om, at der på de videregående uddannelser tælles pr. gennemført aktivitet og på ungdomsuddannelser på grundlag af, hvor mange der påbegynder og fortsat deltager i uddannelsesdelen på fastlagte tælledage.

For at målrette indsatsen mod unge med behov for en særlig vejledningsindsats og målrette de økonomiske midler til uddannelsesinstitutioner med en overvægt af målgruppen af unge med behov for en særlig vejledningsindsats kan det overvejes at bruge eksempelvis taxameterstyringsredskabet mere aktivt.

Det kunne ske gennem en art visitationsordning. Hvis vejlederne eksempelvis skulle visitere eleverne for at vurdere, om de havde behov for individuel vejledning, ville en stor del af vejledningssamtalerne formentlig ikke finde sted. Mange ressourcestærke unges henvendelser ville derigennem muligvis kunne løses via kollektive informationsarrangementer, informationer på internettet, et SMS-svar eller webchat fra vejleder eller lign. Dette ville betyde, at vejledningen af unge uden behov for en særlig vejledningsindsats i højere grad end i dag ville kunne henvises til egen informationssøgning via internet og lignende. Dette vil kunne frigøre omprioriteringspotentialer.

## 6. Bilag

### 6.1 Opregningsforudsætninger

Opregningen af vejledningsudgifterne på de forskellige områder sker pba. forskellige lønsatser. Nedenfor er en præsentation af grundlaget samt kilde og forudsætninger.

**Tabel 6.1. Lønsatser brugt til opregninger, 2007**

OMRÅDE	BENYTTET LØNSATS
Universiteter UU-centre Studievalg KUM's område ØEM's område Gymnasiale uddannelser	Her benyttes gennemsnitslønnen for relevante løngrupper på gymnasier. Denne er omkring 490.000 DKK om året. (kilde: Personalestyrelsen)
VUC	Her anvendes den gennemsnitlige årsløn for relevante løngrupper på VUC. Denne er omkring 490.000 DKK om året. (kilde: Personalestyrelsen)
Videregående uddannelser	Her anvendes den gennemsnitlige årsløn for relevante løngrupper på de videregående uddannelser. Denne er omkring 510.000 DKK om året. (kilde: Personalestyrelsen)
Erhvervsskoler	Her anvendes den gennemsnitlige årsløn for relevante løngrupper på erhvervsskolerne. (kilde: Personalestyrelsen)
Folkehøjskoler Efterskoler	Her benyttes den gennemsnitlige årsløn for ansatte på læreroverenskomst. Et vægtet gennemsnit mellem ansatte på grundløn 28 og komb. løn opgøres til omkring 400.000 DKK om året inkl. pension og tillæg. (kilde: Det Fælleskommunale Løndatakontor)
Studentervejleder	For alle områder, hvor der benyttes studentervejledere, er samme sats anvendt i opregningen. Timelønnen tilsvarende en årsløn på omkring 330.000 DKK. (kilde: Dansk Magisterforening)

Opregningen er foretaget pba. antal elever. Således opskales årsværkerne, der anvendes til vejledning, med antallet af elever på institutionerne i stikprøven ift. antallet af elever på landsplan i det pågældende område. Der er dog to undtagelser fra denne metode:

- **UU-centre.** For UU-centrene er antallet af 12-18-årige benyttet. Antallet af 12-18-årige i de kommuner, som UU-centrene i stikprøven dækker, er opgjort. Vejledningen er derefter opskrevet med dette antal i forhold til det samlede antal 12-18-årige i landet.
- **Folkehøjskoler.** Det har ikke været muligt at opgøre antallet af elever på folkehøjskoler på samme grundlag, som skolerne har gjort i spørgeskemaundersøgelsen. Derfor er vejledningen opregnet med antallet af skoler i stikprøven i forhold til det samlede antal skoler. Et tjek af de andre områder viser, at denne metode ligger meget tæt på en opregning pba. antallet af elever, hvorfor metoden anses for retvisende.

**Tabel 6.2 Opregningsstørrelser**

OMRÅDE	GRUNDLAG	ANTAL
Videregående uddannelser	Antal studenterårsværk på korte- og mellemlange videregående uddannelser på professionshøjskoler. Oplyst af UVM	67.500
Universiteter	Antal studerende ifølge rektorkollegiet – inkl. studerende på åben uddannelse eller deltid	142.000
UU-centre	Antallet af 12-18-årige ifølge Danmarks Statistik	479.000
Studievalgscentre	Alle centre spurgt	-
KUM's område	Antal årselever ifølge KUM (hjemmeside samt verificering over telefon)	5.500
ØEM's område	Antal årselever ifølge institutionerne og Søfartsstyrelsen	1.850
Gymnasiale uddannelser	Antal årselever på almene gymnasier, HF, HHX, HTX, studenterkurser. Oplyst af UVM.	104.000
VUC	Antal årselever på VUC. Oplyst af UVM	15.800
Erhvervsskoler	Antal årselever på erhvervsskoler. Oplyst af UVM	58.500
Folkehøjskoler	Baseret på antallet af skoler, da antallet af elever viste sig svært at opgøre	79
Efterskoler	Antallet af elever på efterskoler ifølge Uni-C. Baseret på 2004-tal, fremskrevet med befolkningsudviklingen blandt 14 til 16-årige	26.200

Elevtallene er tjekket på institutionsniveau ift. besvarelsene, hvor det var muligt, for at sikre, at opregningen foregår på det rette grundlag.

### 6.1.1 Særlige forhold

Nedenfor er en kort oversigt over steder, hvor særlige forhold har været gældende, og hvad dette har betydet:

- **Nedskalering af UU-centre.** Udgiften pr. 12-18-årige i 2007 er højere for UU-centre i stikprøven end i totalpopulationen. Derfor er udgifterne ved opregningen nedskaleret tilsvarende; Dette betyder en reduktion på omkring 3 pct.
- **Opregning af folkehøjskoler.** Det har været vanskeligt at opgøre antallet af elever, og folkehøjskoler er derfor opregnet på basis af antallet af skoler. På andre områder afviger denne metode i begrænset omfang fra en opregning på antallet af elever.
- **Fordeling af UU- og Studievalgscentre.** Fordelingen på vejledning og administration er sket på basis af budgetter, regnskaber og centrenes egne oplysninger.

## 6.2 Vedrørende dataindsamlingen

Nedenstående opsummerer de variationer, som der er taget højde for i dataindsamlingen blandt de forskellige institutionstyper.

### Heterogene institutionstyper

De udvalgte institutioner repræsenterer stor variation i størrelse, kompleksitet, organisering og tilgang til vejledningen af unge og elever. Undersøgelsen bygger således på interview med ledere for de institutionstyper, hvor lederne har kunnet forventes at have et overblik over den vejledning, som sker på institutionen. For de større og mere komplekse institutioner har undersøgelsen været gennemført som en kombination af interview med vejledere og udvalgte ledere.

### Forskelle i ledelseshierarkier

For en række institutionstyper har det ikke været muligt for den øverste leder alene at besvare spørgsmål vedrørende vejledning, fordi ansvaret for drift og ledelse af vejledningen på disse institutioner har været placeret på et lavere ledelsesniveau. Disse forskelle har først og fremmest gjort sig gældende mellem forskellige institutionstyper, men har også i et vist omfang vist sig at variere mellem forskellige enheder inden for den samme institutionstype. Mest markant udtrykt i forskellige administrative praksisser på universiteterne.

### **Forskelle i opbygning af vejledningsansvar**

For en række institutioner har det været vanskeligt at håndtere gruppen af vejledere, fordi vejledningsfunktionen på nogle institutioner primært knytter sig op på et kontaktpunkt – en e-mail-adresse, et lokale med nogle bestemte åbningstider eller et telefonnummer – som dækker over en gruppe medarbejdere, som i mere eller mindre struktureret form betjener dette kontaktpunkt i fællesskab.

### **Manglende central registrering**

I tillæg til undersøgelsesfeltets komplekse natur kommer, at der hverken for ledelses- eller vejledergruppen findes en central registrering af disse personer.

De indsamlede populations- og kontaktdata bærer derfor præg af, at populationsestimaterne er dannet ud fra samtaler med fagpersoner fra relevante ministerier og inden for uddannelsesområdet i øvrigt.

### **Stikprøve**

Stikprøvestørrelserne er dannet ud fra ønsket om at opnå svar fra et antal respondenter, svarende til en specifik statistisk usikkerhed for de enkelte svar. Generelt er stikprøvestørrelserne fastsat ud fra målet om at nå en maksimal usikkerhed på

+/-10 %. For UU-centre, universiteter og professionshøjskoler er stikprøvestørrelserne fastsat efter at nå en maksimal usikkerhed på +/-5 %.

### **Etablering af respondentgrundlag**

Respondenter til gruppen af ledere og vejledere er herefter for de enkelte institutioner blevet identificeret individuelt for en institution af gangen. Identifikationen af relevante respondenter er sket som en kombination af indsamling via institutionernes hjemmesider og telefoniske opkald til administrationer og vejledningsenheder på de udvalgte institutioner.

Særligt for universiteterne og professionshøjskolernes vedkommende har opgaven været kompliceret, fordi den ledelsesmæssige struktur for vejledningsindsatsen i nogle tilfælde har været flerstrengt, forstået på den måde, at fx den faglige og den personalemæssige ledelse af vejledningsindsatsen på de enkelte uddannelsesområder på nogle institutioner er placeret i to forskellige styrelsesmæssige hierarkier.

Medarbejderne hos Rambøll Management Consulting har på baggrund af de indsamlede oplysninger og efterfølgende evalueringssamtaler med ressourcepersoner på de enkelte uddannelsesinstitutioner registeret de relevante interviewpersoner.

For universiteterne og professionshøjskolerne gælder i øvrigt, at der først blev foretaget en indsamling af samtlige vejledernavne, hvorefter der blandt disse er udtrukket en simpel tilfældig stikprøve.

For ledelsespersonernes vedkommende er der blevet gjort et omfattende stykke arbejde for at sikre, at de samlede svarpersoner fra den enkelte institution er dækkende for institutionens vejledningsområder, og at de udvalgte ledelsespersoner



de for institutionens vejledningsområder, og at de udvalgte ledelsespersoner ikke er overlappende i forhold til den samlede besvarelse.