

Betænkning afgivet af Erhvervsudvalget den 7. februar 2008

## Betænkning

over

### Forslag til lov om ændring af lov om registrering af ledningsejere (Ændring af gebyrstruktur og forkortelse af frist for fremsendelse af ledningsoplysninger) [af økonomi- og erhvervsministeren (Bendt Bendtsen)]

#### 1. Udvalgsarbejdet

Lovforslaget blev fremsat den 9. januar 2008 og var til 1. behandling den 18. januar 2008. Lovforslaget blev efter 1. behandling henvist til behandling i Erhvervsudvalget.

#### *Møder*

Udvalget har behandlet lovforslaget i 2 møder.

#### *Høring*

Et udkast til lovforslaget har inden fremsættelsen været sendt i høring. Den 10. januar 2008 sendte økonomi- og erhvervsministeren de indkomne høringssvar samt et notat herom til udvalget.

#### *Spørgsmål*

Udvalget har stillet 8 spørgsmål til økonomi- og erhvervsministeren til skriftlig besvarelse, som denne har besvaret. Tre af udvalgets spørgsmål til økonomi- og erhvervsministeren og dennes svar herpå er optrykt som bilag 2 til betænkningen.

#### 2. Indstillinger og politiske bemærkninger

*Udvalget indstiller lovforslaget til vedtagelse uændret.*

Socialdemokratiets medlemmer af udvalget kan ikke forstå, at regeringen ikke kan imødekomme en graveaktør som Dansk Byggeri, som har såvel store som små gravearbejder, hvorved de ikke kan få gravetilsagn i løbet af 3 dage.

Ny Alliance, Inuit Ataqatigiit, Siumut, Tjóðveldisflokkurin og Sambandsflokkurin var på tidspunktet for betænkningens afgivelse ikke repræsenteret med medlemmer i udvalget og havde dermed ikke adgang til at komme med indstillinger eller politiske udtalelser i betænkningen.

En oversigt over Folketingets sammensætning er optrykt i betænkningen.

*Hans Christian Schmidt (V) fmd. Jacob Jensen (V) Rikke Hvilshøj (V)*  
*Lars Christian Lilleholt (V) Tina Nedergaard (V) Colette L. Brix (DF) nfm.*  
*Pia Adelsteen (DF) Mike Legarth (KF) Per Ørum Jørgensen (KF) Orla Hav (S)*  
*Ole Hækkerup (S) Henrik Dam Kristensen (S) Karen Hækkerup (S) Torben Lund (SF)*  
*Flemming Bonne (SF) Morten Helveg Petersen (RV) Frank Aaen (EL)*

Ny Alliance, Inuit Ataqatigiit, Siumut, Tjóðveldisflokkurin og Sambandsflokkurin havde ikke medlemmer i udvalget.

### **Folketingets sammensætning**

Venstre, Danmarks Liberale Parti (V)	47	Ny Alliance (NY)	3
Socialdemokratiet (S)	45	Inuit Ataqatigiit (IA)	1
Dansk Folkeparti (DF)	25	Siumut (SIU)	1
Socialistisk Folkeparti (SF)	23	Tjóðveldisflokkurin (TF)	1
Det Konservative Folkeparti (KF)	17	Sambandsflokkurin (SP)	1
Det Radikale Venstre (RV)	9	Uden for folketingsgrupperne	2
Enhedslisten (EL)	4	(UFG)	

### Oversigt over bilag vedrørende L 51

#### Bilagsnr. Titel

- |   |   |
|---|---|
| 1 | Høringssvar og høringsnotat, fra økonomi- og erhvervsministeren |
| 2 | Udkast til tidsplan for udvalgets behandling af lovforslaget    |
| 3 | Tidsplan for udvalgets behandling af lovforslaget               |
| 4 | Udkast til betænkning   |

#### Oversigt over spørgsmål og svar vedrørende L 51

#### Spm.nr. Titel

- |   |  |
|---|--|
| 1 | Spm., om det er LER-Sekretariatet, der fremsender kabeloplysninger, eller LER-Sekretariatet blot oplyser om, hvilke ledningsejere der skal hentes kabeloplysninger fra, til økonomi- og erhvervsministeren, og ministerens svar herpå    |
| 2 | Spm., om det vil være praktisk muligt at nedsætte fristen for fremsendelse af ledningsoplysninger yderligere end de foreslåede 5 dage, til økonomi- og erhvervsministeren, og ministerens svar herpå                                     |
| 3 | Spm., om det vil være muligt at få stikledninger m.v. ind i systemet hos LER, til økonomi- og erhvervsministeren, og ministerens svar herpå  |
| 4 | Spm. om oversendelse af et regnskab på store og små opgaver – både som det ser ud nu, og også, hvordan det kommer til at se ud efter de nye regler, til økonomi- og erhvervsministeren, og ministerens svar herpå                        |
| 5 | Spm. om, såfremt omlægningen betyder mere end 100 pct. brugerfinansiering, hvordan brugerne så får deres penge retur, til økonomi- og erhvervsministeren, og ministerens svar herpå  |
| 6 | Spm. om, hvad ministerens begrundelse er for ikke at vælge de af Dansk Byggeri foreslåede 3 dage med hensyn til udlevering af ledningsoplysninger, til økonomi- og erhvervsministeren, og ministerens svar herpå                         |
| 7 | Spm., om der er problemer i restanceinndrivelsen, siden man har valgt at henføre det under opkrævnings- og inddrivelsesloven, eller om der er en anden begrundelse herfor, til økonomi- og erhvervsministeren, og ministerens svar herpå |
| 8 | Spm. om en beskrivelse i grafisk form af de to gebyrstrukturer i tabel 1 og 2 i forlængelse af ministerens besvarelse af L 51 – spørgsmål 4, til økonomi- og erhvervsministeren, og dennes svar herpå                                    |

**Tre af udvalgets spørgsmål til økonomi- og erhvervsministeren og dennes svar herpå**

Spørgsmålene og svarene er optrykt efter ønske fra Socialdemokratiet.

*Spørgsmål 3:*

En del entreprenører oplyser, at private ledninger (f.eks. stikledninger til el, kloak eller hybridnet) ikke er på kabeltegninger. I disse tilfælde er det typisk kommunen, der giver gravetilladelse. Vil det være muligt at få disse stikledninger ind i systemet hos LER?

*Svar:*

Under den gældende lov om Ledningsejerregisteret, skal ledninger registreres såfremt de er beliggende i offentlig vej eller privat fællesvej, indgår i et kollektivt net, eller indgår i et privat, brugerdrevet telenet. Stikledninger er ikke omfattet af indberetningspligten.

Spørgsmålet om hvorvidt ejerskab af stikledninger burde være omfattet af LER-loven har været genstand for mange drøftelser. Mange stikledninger ejes af private grundejere og enkelte af disse løber i offentlig vej eller privat fællesvej. De private grundejere har imidlertid ofte ikke kendskab til ledningernes fysiske beliggenhed. Tilsvarende har forsyningsselskaberne, herunder kommunerne, ikke altid kendskab til beliggenhed af stikledninger, som ejes af ejeren af en fast ejendom.

En indberetningspligt for stikledninger for private personer vurderes at være meget belastende, da det vil kræve, at alle private grundejere skal fremskaffe oplysninger om deres ledningers placering og herefter vurdere, hvorvidt vedkommende er forpligtiget til at registrere sine oplysninger i LER. En sådan indberetningspligt indebærer dermed, at private grundejere har adgang til internettet og kan betjene et internetbaseret register. Der opfordres i stedet til, at entreprenøren retter henvendelse til nærliggende grundejere eller udviser agtpågivenhed i tilfælde, hvor eventuelle stikledninger ikke fremgår af kabeltegningerne.

*Spørgsmål 4:*

Med henvisning til fordobling af gebyrloftet, som i dag er 100 pct. brugerfinansieret, har spørgeren forstået, at uforholdsmæssigt mange opgaver finansieres som små opgaver (p.g.a. loftet), og de store derfor slipper billigere. Derfor anmodes ministeren om at fremsende et regnskab på store og små opgaver både som det ser ud nu og også, hvordan det kommer til at se ud efter de nye regler.

*Svar:*

Den nuværende gebyrstruktur i LER er opbygget således, at der sker en regressiv justering af m<sup>2</sup>-prisen i takt med stigning i arealet, som graveaktøren forespørger på. Gebyrstrukturen er beskrevet i nedenstående tabel 1.

Tabel 1: Gebyrstruktur

Samlet forespurgt areal (årsbasis)	Gebyr (kr.) pr. m <sup>2</sup>
0-10 m <sup>2</sup>	0
11-100 m <sup>2</sup>	4,09
101-1.000 m <sup>2</sup>	1,53
1.001-500.000 m <sup>2</sup>	0,05
500.001-930.490 m <sup>2</sup>	0,01
> 930.490 m <sup>2</sup>	0,00

Gebyrloftet blev oprindeligt indført for at sikre, at LER ikke ville belaste enkeltvirksomheder uforholdsmæssigt meget. Efter etablering af registret viser erfaringerne imidlertid, at større graveaktører tidligt på året rammer ”loftet” og derefter kan anvende registret gratis.

Større graveaktører kan således, på baggrund af henholdsvis den regressive gebyrstruktur og loftet for gebyrbetaling, opnå en betydelig lavere gennemsnitsomkostning pr. m<sup>2</sup>-forespørgsel i LER i forhold til de mindre graveaktører.

Eksempelvis vil en mindre graveaktør, som forespørger på 5.000 m<sup>2</sup> pr. år betale en gennemsnitlig pris på 31,5 øre pr. m<sup>2</sup>, mens en større graveaktør, som forespørger på 5 mio. m<sup>2</sup> pr. år, vil betale en gennemsnitlig pris på 0,6 øre pr. m<sup>2</sup>.

For at sikre, at alle brugertyper fremover betaler et samlet gebyr, der bedre svarer til de reelle omkostninger forbundet med ydelsen, anbefales det, at der indføres en lineær gebyrstruktur, jf. tabel 2.

Tabel 2: Forslag til lineær gebyrstruktur

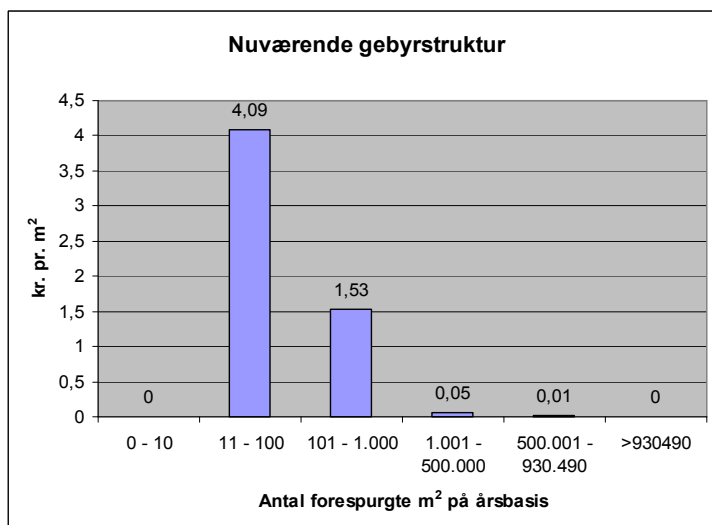
Samlet forespurgt areal (årsbasis)	Gebyr (kr.) pr. m <sup>2</sup>
0 – 10 m <sup>2</sup>	0,00.
11 – 2.000.000 m <sup>2</sup>	0,03
> 2.000.000 m <sup>2</sup>	0,00
Loft for gebyrbetaling: 60.000 kr.	

#### Spørgsmål 8:

I forlængelse af ministerens besvarelse af L 51, spørgsmål 4 bedes de 2 gebyrstrukturen i tabel 1 og 2 beskrevet i grafisk form.

#### Svar:

I nedenstående diagram er den nuværende gebyrstruktur beskrevet:



Sammenligner man den nuværende gebyrstruktur med forslaget til den nye struktur, fremgår det, at graveaktører som forespørger på mindre end 500.000 m<sup>2</sup>, fremover vil skulle betale mindre pr. m<sup>2</sup>.

I nedenstående diagram er forslaget til den nye gebyrstruktur beskrevet:

