

Ministeriet for Fødevarer, Landbrug og Fiskeri



Folketingets Udvalg for Fødevarer,
Landbrug og Fiskeri
Christiansborg
1240 København K.

København, den 29. maj 2007
Sag/dok. nr. 5762, 9225 / 288615

Folketingets Udvalg for Fødevarer, Landbrug og Fiskeri har i brev af 3. maj 2007 (FLF Alm. del) bedt mig svare på følgende spørgsmål:

Spørgsmål nr. 262:

”Vil ministeren redegøre for udviklingen i ålebestanden gennem de sidste 10 år og oplyse, hvad ministeren agter at foretage i den anledning?”

Svar:

./.

Jeg vedlægger et notat fra Danmarks Fiskeriundersøgelser, som redegør for udviklingen i ålebestanden. Som det fremgår, har landingerne været faldende i en lang årrække, og det samme er gældende i hele Europa.

Som det vil være bekendt, har Rådet i april og maj 2007 drøftet Kommissionens forslag til forordning om foranstaltninger til genopretning af bestanden af europæisk ål, og det tyske formandskab forventer, at der opnås politisk enighed ved Rådets møde 11-12. juni. Jeg har med Folketingets tilslutning fremført Danmarks støtte til forslaget.

Hans Christian Schmidt

/ Knud Larsen

Dato: 18. maj 2007

Ref.: MIP/EK

J.nr.: 2003-19-0005

Notat vedr. Udviklingen i bestanden af ål igennem de sidste 10 år.

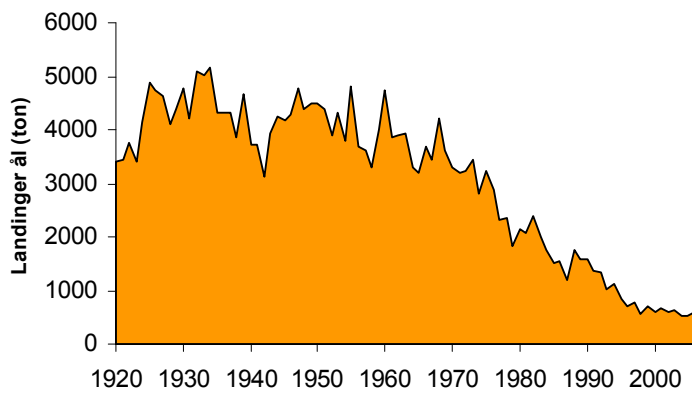
Den Europæiske bestand af ål har igennem de sidste 25 år været i markant tilbagegang. Mængden af yngel (glasål), der ankommer til Europas kyster, fra gydeområderne i Sargassohavet, udgør i dag 1-3 procent af niveauet omkring år 1980. I Danmark og det øvrige Skandinavien er tilbagegangen startet tidligere, allerede fra 1940'erne, og fangsterne af ål i det danske fiskeri har været nedadgående i de sidste 40 - 50 år (Figur 1).

Igennem de seneste 10 år har udvikling i danske ålefangster været relativt stabile. Fiskeridirektoratets opgørelser over landingsmængder igennem de sidste 10 år, viser en svagt nedadgående tendens i mængderne (Figur 2). Fangsten per fiskeriindsats, som ofte anvendes som et indeks for udviklingen i fiskebestande, har ligeledes været meget konstant de seneste 10 år. På baggrund af fangstdata syntes bestanden at være relativ stabil, men på et meget lavt niveau. Hvor der i de seneste år fanges ca. 600 tons per år blev der i 1960'erne fanget omkring 4000 tons per år.

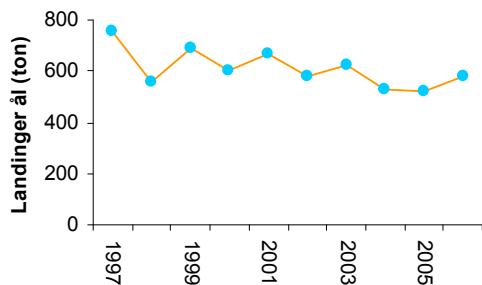
Målinger af mængden af yngel som vandrer ind i ferskvand viser, at rekrutteringen af yngel i Danmark har været meget lille de sidste 10 - 15 år, (figur 3). Samme udvikling er set over hele Europa.

Fra glasålene ankommer til danske opvækstområder og indtil de igen vandrer tilbage mod gydepladserne, går der 10 - 25 år. En stor del af de fisk, som fanges i dag, hidrører derfor fra en tid, hvor rekrutteringen var relativt bedre end den er i dag.

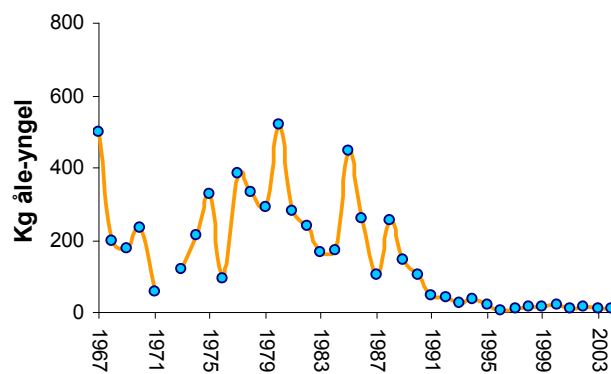
For at forbedre det lokale fiskeri efter ål, foretages hvert år udsætninger af åleyngel i søer, vandløb og kystområder. Udsætningerne foregår i regi af fiskeplejen og startede i 1987. Mængden af yngel der udsættes har de seneste år været reduceret grundet høje priser på sættefisk.



Figur 1. Danske fiskeres landinger af ål i perioden 1920 - 2006



Figur 2. Danske fiskeres landinger af ål i perioden 1997-2006



Figur 3. Åleyngel, målt ved Harte Værket, Kolding Å, i perioden 1967- 2006.