



Skriftlig redegørelse

(Redegørelsen er optrykt i den ordlyd, hvori den er modtaget).

Regionalpolitisk vækstredegørelse af 4/6 2010

(Redegørelse nr. R 20).

Økonomi- og erhvervsministeren (Brian Mikkelsen):

1. INDLEDNING

Der er tegn på, at den økonomiske vækst i Danmark og i en række andre lande er i forsigtig fremgang igen efter den globale krise. Det sker efter det kraftigste tilbageslag siden 1930'erne, både herhjemme og i de fleste andre lande. Fremgangen skal ses på baggrund af, at det er lykkedes at dæmpe effekterne af den globale krise på dansk økonomi og beskæftigelsen med bl.a. bank-, kredit- og erhvervspakker samt finanspolitiske lempelser, der er større end i de fleste andre lande.

Krisen har reduceret den private beskæftigelse i Danmark med knap 175.000 arbejdspladser. Der er især forsvundet arbejdspladser i industrierhvervene, men også i handels- og transportsektoren, inden for finansiering og forretningsservice samt bygge- og anlægsektoren. Industrierhvervene fylder mere i yderområderne end på landsplan. Derfor har faldet i den private beskæftigelse haft konsekvenser for beskæftigelsesudviklingen ikke mindst i yderområderne. Ledighedsniveauet er dog ikke øget væsentligt mere i yderområderne, end i landet som helhed.

Tabet af private arbejdspladser betoner behovet for en indsats, som skaber grobund for ny vækst og ny privat beskæftigelse i hele landet, og skal ses i lyset af, at vi samtidig er udfordret af en stadig mere global økonomi med voksende verdenshandel, flere investeringer på tværs af landegrænser og mere mobil arbejdskraft.

Det er derfor helt afgørende, at vi får genskabt balancen i den offentlige økonomi og sat gældssætningen i bero, så Danmark fortsat er et attraktivt land at investere og drive virksomhed i. Samtidig skal vi styrke vækstvilkårene de kommende år, så Danmark bliver blandt de lande i verden, der er bedst til at skabe nye vækstvirksomheder, og hvor virksomhederne er mest innovative. Og vi skal sikre en stadig bedre uddannet arbejdsstyrke og et højt arbejdsudbud.

Regeringen lægger vægt på, at vi får styrket rammevilkårene for vækst i hele landet. Et vigtigt element heri er, at de regionale vækstfora fortsat bidrager aktivt til at styrke rammerne for regional vækst og erhvervsudvikling og sætter fokus på de særlige udfordringer og muligheder, der gælder i den enkelte region.

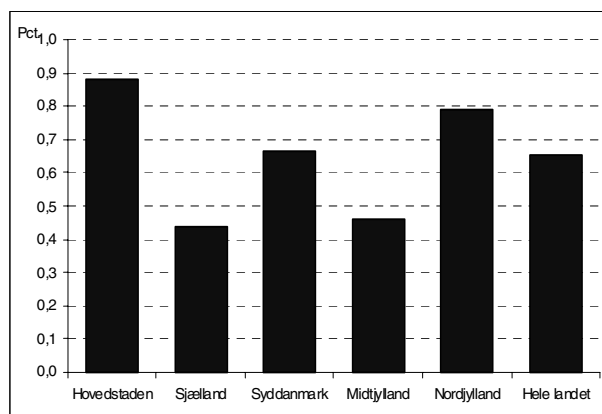
Dermed kan vi også styrke mulighederne for at bo, leve og skabe vækst og erhvervsudvikling i hele landet. Med de nye store kommuner og den regionalt forankrede vækstindsats er der større kapacitet til at sikre udviklingen i yderområderne. Regeringen vil derfor fremlægge et regionalpolitisk udspil om et Danmark i balance i en global verden, som vil understøtte denne indsats med initiativer inden for bl.a. uddannelse, erhvervsudvikling og grøn vækst. Indsatsen for vækst og ny privat beskæftigelse i de enkelte regioner vil ligeledes være omdrejningspunkt i de regionale partnerskabsaftaler for vækst og erhvervsudvikling, som regeringen og de regionale vækstfora vil forny til september.

I de følgende afsnit ses nærmere på de udfordringer, som de enkelte regioner står overfor, samt nogle af de regionale og nationale indsatser, der allerede er sat i gang for at imødegå udviklingen.

2. DEN REGIONALØKONOMISKE UDVIKLING

På sigt er det produktivitetsudviklingen, som er afgørende for den økonomiske vækst og udviklingen i vores velstand. Udviklingen i en regions BNP (eller bruttoværditilvækst) afhænger dels af udviklingen i den regionale beskæftigelse (det samlede antal præsterede timer), dels af udviklingen i den regionale produktivitet (hvor meget produceres i gennemsnit pr. time). I perioden 1995-2008 steg produktiviteten mest i Region Hovedstaden (ca. 0,9 pct. om året i gennemsnit) tæt fulgt af Region Nordjylland (ca. 0,8 pct.) og Region Syddanmark (ca. 0,7 pct.), jf. figur 2.1. I Region Midtjylland og Region Sjælland steg produktiviteten kun godt 0,4 pct. om året.¹

Figur 2.1. Gennemsnitlig årlig produktionsvækst, 1005-2008

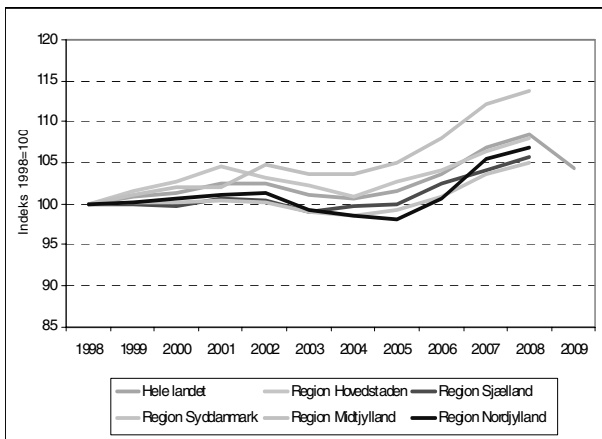


Anm. Bruttoværditilvækst pr. time. Hele landet er inkl. kategorien »uden for regioner«.

Kilde: Danmarks Statistik

¹ Produktivitetsvæksten er målt som den reale vækst i den regionale bruttoværditilvækst pr. præsteret arbejdstime.

Figur 2.2. Beskæftigelsen fordelt på regioner og hele landet, 1998-2009 (indeks 1998=100)



Anm.: Tal for 2009 findes kun for hele landet.
Kilde: Danmarks Statistik, nationalregnskabet

Ser man på det regionale produktivetsniveau (2008), er dette klart højest i Region Hovedstaden (ca. 10 pct. over landsgennemsnittet) og lavest i Region Midtjylland (ca. 8 pct. under landsgennemsnittet).²

Målt med international målestok har produktivitetsvæksten i alle danske regioner, også blandt dem som har klaret sig bedst, været svag. Derfor har produktivitetsvæksten i Danmark siden midten af 1990'erne også været blandt de laveste i hele OECD-området, jf. Konkurrenceevneredegørelse 2009. Den svage fremgang i produktiviteten har betydet, at Danmark målt på BNP pr. indbygger er rykket nogle pladser

² Bruttoværditilvækst pr. time (årets priser). Landsgennemsnittet er ekskl. kategorien »uden for regioner« (olieudvinding mv.).

tilbage på listen over de mest velstående OECD-lande. Det understreger behovet for en aktiv indsats for at forbedre produktivetsniveauet i hele landet.

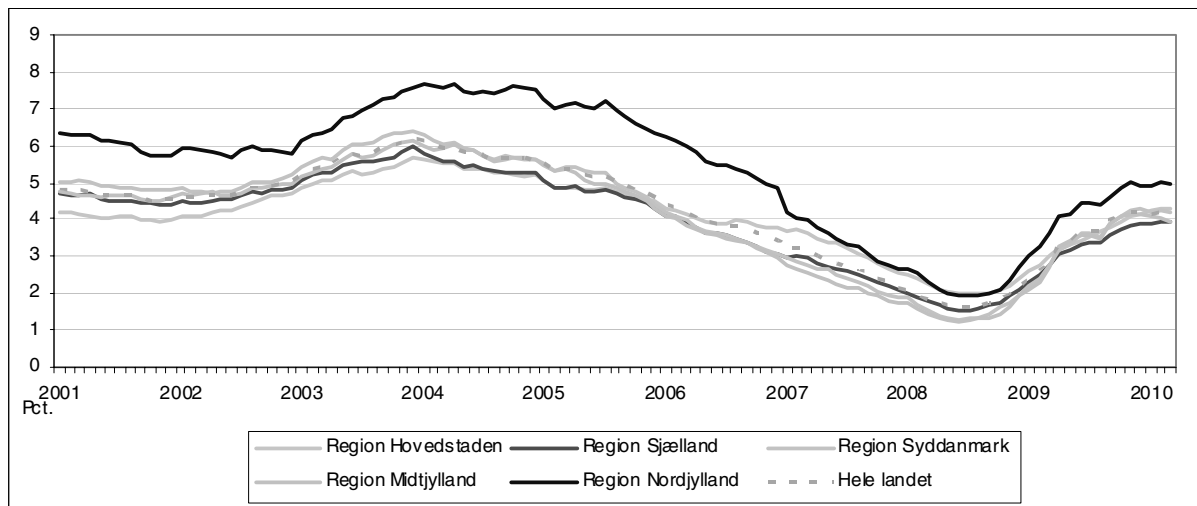
Frem til 2008 oplevede alle regioner en stigende beskæftigelse. Tallene på landsplan viser et fald i beskæftigelsen fra 2008 til 2009, jf. figur 2.2. Beskæftigelsesudviklingen i regioner og kommuner i 2009 kendes ikke endnu, men tal fra Arbejdskraftundersøgelsen fra Danmarks Statistik indikerer, at beskæftigelsen er faldet betydeligt i alle regioner i 2009.

Ledigheden er steget lidt kraftigere i Region Nordjylland end i de øvrige regioner, jf. figur 2.3, og der er generelt ikke store regionale forskelle på ledighedsniveauet; dog er ledigheden lidt højere i Region Nordjylland (5,0 pct.) end landsgennemsnittet (4,2 pct.). I alle regioner er ledigheden fortsat på et lavere niveau end før 2006 og samtidig lavere end i de fleste andre lande. I de seneste måneder har ledigheden været stort set konstant i alle regioner. Det gælder også i hovedparten af de geografiske yderområder.

Lokalt varierer ledigheden betydeligt, fra 2,1 pct. til 9,5 pct. på tværs af landet. De kommuner, der har den højeste ledighed, er primært koncentreret i Nordjylland og på Fyn samt Lolland, Samsø og Bornholm, og flere af dem er geografiske yderområder.

Ud over det aktuelle ledighedsniveau kan det være relevant at se på, hvor kraftigt ledigheden er steget. Stigningerne i de kommunale ledighedsniveauer varierer fra 0,2 procentpoint til 3,4 procentpoint fra marts 2009 til marts 2010. De kommuner, der har oplevet de højeste stigninger, er ligeledes koncentreret i Jylland og på Fyn samt i Vestsjælland og på Lolland. Nogle af de kommuner, som har oplevet en forholdsvis stor stigning i ledigheden, har dog fortsat et lavere ledighedsniveau end landsgennemsnittet. Det afspejler, at nogle kommuner har haft en meget lav ledighed i udgangspunktet.

Figur 2.3. Ledige i pct. af arbejdsstyrken (sæsonkorrigeret), januar 2001-marts 2010



Kilde: Danmarks Statistik

3. VÆKST OG ERHVERVSUDVIKLING I HELE LANDET

Regeringen og de regionale og lokale parter har en fælles opgave i at skabe grundlag for vækst og erhvervsudvikling i hele landet, herunder i yderområderne. Hvor de regionale og lokale parter indsats er målrettet de særlige udfordringer og

muligheder, som kendetegner den enkelte region eller det enkelte lokalområde, så sigter regeringens initiativer typisk på at forbedre vækstvilkårene for virksomheder i hele landet, men regeringen har også taget særlige initiativer fx målrettet hårdt ramte områder.

Siden den økonomiske afmatning tog fart, har regeringen således igangsat en række initiativer for at dæmpe de negative effekter og skabe grundlaget for den langsigtede vækst, heriblandt Erhvervspakke for små og mellemstore virksomheder, Forsyningsfonden og aftalerne om Grøn Vækst. Flere af initiativerne forventes at have en særlig positiv effekt på yderområderne.

Erhvervspakke for små og mellemstore virksomheder

For at understøtte fremtidens vækst og eksport blev der i oktober 2009 indgået aftale om Erhvervspakken for små og mellemstore virksomheder med en ramme på godt 4 mia. kr. Erhvervspakken er en målrettet, midlertidig indsats for at forbedre finansieringsmulighederne mv. for små og mellemstore virksomheder i hele landet. Et af de vigtigste initiativer i denne sammenhæng er styrkelsen af ordningen for Vækstkaution med 1,5 mia. kr. Vækstkaution retter sig mod mindre virksomheder på op til 100 ansatte og er lån til forretningsudvikling på op til 10 mio. kr. Lånene formidles via pengeinstitutter i hele landet, og staten dækker op til 75 pct. af risikoen. Siden etableringen af vækstkautionsordningen i 2000 har lidt over 1.500 virksomheder modtaget en vækstkaution. 70 pct. af kautionerne er ydet til virksomheder beliggende i Vestdanmark. Vækstfonden forventer at yde kautioner til ca. 300 virksomheder i 2010. 60-80 pct. af disse virksomheder forventes at være beliggende i Vestdanmark.

Det er besluttet at indføre to vinduer i den styrkede vækstkautionsordning, henholdsvis Vækstkaution til forretningsudvikling og Vækstkaution til nye investeringer i erhvervsbyggeri. Vækstkaution til nye investeringer i erhvervsbyggeri omfatter lån til opførelse af fast ejendom og andet, der kan opnå realkreditfinansiering. Ordningen åbnes for alle erhverv, herunder også landbrug og fiskeri, under hensyntagen til reglerne for statsstøtte. Et andet element i Erhvervspakken for små og mellemstore virksomheder er en styrkelse af kom-i-gang-låneordningen med 50 mio. kr., der traditionelt har været mest efterspurgt i Vestdanmark og særligt Region Nordjylland.

Forsyningsfonden

Som led i aftalen om udmøntningen af globaliseringsreserven 2010-2012 er der etableret en fond til grøn omstilling og erhvervsmæssig fornyelse (Forsyningsfonden). Fonden skal forbedre rammerne for, at danske virksomheder kan udnytte den stigende globale efterspørgsel efter grønne løsninger, som bl.a. klimaudfordringerne medfører, samt udnytte de erhvervsmæssige muligheder i nye offentlig-private velfærdsløsninger. Særligt relevant i et regionalt og lokalt perspektiv er det, at fonden skal styrke udviklingen i hårdt ramte områder af landet. Det skal ske ved at understøtte lokalt og regionalt forankrede projekter, der kan bidrage til en hurtig omstilling til nye erhvervs- og vækstmuligheder, herunder etablering af nye erhvervsaktiviteter og arbejdspladser. Et hårdt ramt område omfatter i denne sammenhæng en eller flere (forholdsvis få) kommuner med en ledighed, der er væsentlig højere end landsgennemsnittet, og/eller hvor stigningen i ledigheden ligger væsentligt over landsgennemsnittet. Endvidere skal den ledige arbejdskraft have ekstraordinært vanskeligt ved at finde ny beskæftigelse, fx på grund af områdets eksisterende erhvervsstruktur. Med hensyn til ledighed lægges der både vægt på den eksisterende ledighedsprocent og begrundede formodninger om større afskedigelser (herunder varslinger), som vil betyde, at områdets ledighedsprocent bliver væsentligt højere end landsgennemsnittet. Den første an-

søgningsrunde under Forsyningsfonden blev igangsat i april 2010.

Grøn Vækst

Med aftalen om Grøn Vækst, som regeringen i 2009 indgik med Dansk Folkeparti, er rammerne skabt for et mere moderne fødevarerhverv, som beskytter miljø, natur og klima samtidig med, at der findes nye måder at skabe værdi på, bl.a. ved at skabe en mere enkel og smidig regulering, fremme af markedsbaseret økologi og investeringer i nye grønne teknologier. Med Aftale om Grøn Vækst investeres i alt 13,5 mia. kr. frem til 2015. Der er tale om en stigning i investeringerne på ca. 50 pct. i forhold til den hidtidige indsats. Grøn Vækst-aftalen understøtter fuld hjemtagning af midlerne under EU's Landdistriktsprogram. Herved har regeringen øget den økonomiske ramme for at fastholde og udvikle landbruget, og midlerne skal netop rettes mod diverse vækst- og miljørelaterede indsatser og udvikling af yderområderne i Danmark til gavn for både fødevarersektoren og miljøet.

Som led i Grøn Vækst-aftalen oprettes en tilskudspulje på 145 mio. kr. årligt i perioden 2010-2015 til anvendelse af nye miljø- og klimavenlige teknologier i det primære landbrugs-erhverv. Endvidere bidrager Grøn Vækst til mangfoldigheden af fødevarer gennem en styrkelse af Netværksordningen, og der sker en iværksættelse af en Kvalitetsfødevarerordning med fokus på rådgivning omkring markedsføring og forretningsplaner.

Landbrug og fødevarerindustrien er erhverv, som bidrager til en stor del af den danske eksport og beskæftigelse. Landbruget står imidlertid i en meget svær økonomisk situation på grund af den økonomiske krise. Regeringen har derfor sammen med Dansk Folkeparti vedtaget Aftale om Grøn Vækst 2.0, der indeholder en række initiativer, der forbedrer landbrugets og fødevarersektorens vækstvilkår. Grøn Vækst 2.0 bidrager dermed til at sikre beskæftigelsen for de ca. 140.000 beskæftigede i landbruget og i fødevarerindustrien, hvilket er vigtigt for livet i yderområderne og er med til at sikre et Danmark i balance.

Med aftalen nedsættes skatten på produktionsjord med 500 mio. kr. årligt i 2011 og frem. Dermed gennemføres forslaget fra regeringens arbejdsprogram, som skal sikre bedre økonomi i landbruget. Skattelettelsen er en fremrykkelse af kompensationen for de byrder, landbruget pålægges i forbindelse med indførelsen af en ny pesticidafgift samt en ny regulering af landbrugets kvælstofudledning i medfør af aftalen om Grøn Vækst. Dermed sikres, at et højt niveau for miljø-, natur- og klimabeskyttelse går hånd i hånd med en moderne og konkurrencedygtig landbrugs- og fødevarerproduktion.

Den regionale og lokale kriseafbødende indsats

I flere af de områder, som har oplevet virksomhedslukninger eller varslinger om større afskedigelser, har vækstforumsekretariatene, beskæftigelsesregionerne, kommunerne m.fl. organiseret en indsats for at afbøde de negative konsekvenser af afskedigelserne. Økonomi- og erhvervsministeren samt beskæftigelsesministeren mødtes i 2009 som led i den årlige drøftelse om udviklingen i de regionale partnerskabsaftaler om vækst og erhvervsudvikling med formandskaberne for hvert af de seks regionale vækstfora og formandskaberne fra beskæftigelsesrådene. På møderne blev bl.a. den aktuelle økonomiske og beskæftigelsesmæssige situation i de enkelte regioner drøftet. Efterfølgende har Økonomi- og Erhvervsministeriet og Beskæftigelsesministeriet stillet sig til rådighed for samarbejde med lokale og regionale aktører om

en hurtig og effektiv indsats for vækst og erhvervsudvikling. Indholdet af det statslige bidrag afhænger af de konkrete behov i området, men det kan bestå af information og rådgivning om statslige og EU-ordninger, der kan medfinansiere konkrete regionale og lokale vækstinitiativer – herunder EU's Globaliseringsfond. Ministerierne har bl.a. været repræsenteret i arbejdet for en indsats på Lindø samt i Frederikshavn, jf. boks 3.1.

I flere områder har beskæftigelsesregionerne desuden igangsat indsatser med anvendelse af varslingsmidler. Det regionale beskæftigelsesråd kan inden for rammerne af en særlig statslig bevilling iværksætte initiativer til at sikre en hurtig og aktiv indsats i forbindelse med større virksomhedslukninger eller større afskedigelser af stor betydning for et lokalområde. Virksomheden og jobcenteret udarbejder i samarbejde en ansøgning om varslingsmidler, som bl.a. beskriver, hvilke initiativer der søges midler til i beskæftigelsesregionen. Der kan bl.a. søges om jobsøgningskurser i op til to uger og opkvalificering, herunder efter- og videreuddannelse, af

de beskæftigede i opsigelsesperioden i op til otte uger. Det er en betingelse, at der er tale om opkvalificering inden for områder, hvor der er gode eller rigtig gode beskæftigelsesmuligheder. Regeringen og Dansk Folkeparti har indgået en aftale om at afsætte 20,0 mio. kr. til en supplerende varslingsindsats i perioden 1. marts til 31. december 2010 for varslede, der bliver ledige efter opsigelsesperioden. Endvidere kan jobcentre fra 1. maj 2010 tilbyde personer, der er varslet afskediget, en indsatsplan for, hvordan de hurtigst muligt kommer videre til et nyt job.

I tilfælde, hvor virksomheder og brancher oplever massive afskedigelser af medarbejdere, kan EU's Fond for tilpasning til globaliseringen (Globaliseringsfonden) ansøges om støtte til aktiviteter, der kan hjælpe de ledige tilbage i beskæftigelse. Aktiviteter herunder skal bl.a. være supplerende i forhold til den ordinære danske beskæftigelsesindsats. Foreløbig har Frederikshavn Kommune og Sønderborg Kommune ansøgt om midler fra Globaliseringsfonden.

Boks 3.1. Særlige indsatsområder

Den konkrete indsats i forlængelse af Odense Staalskibsværft-Lindøs annoncerede lukning har bestået i udformning af en fremtidig vækstplan for Lindø/Nordfyn samt en omstillingsindsats over for medarbejderne i et samarbejde mellem Jobcenter Kerteminde og andre kommunale, regionale og statslige aktører. Der arbejdes bl.a. med fem erhvervsområder, herunder fx præfabrikation af elementer til offshore og infrastruktur, energiteknologi samt skrotning og genanvendelse. Derudover fokuseres der på udvikling af rammebetingelserne, herunder bl.a. at skabe netværk for underleverandører, etablere specifikke testcentre samt inkubatormiljøer med testfaciliteter.

På baggrund af afskedigelserne på MAN B&W Diesel A/S og Martin Professional A/S er der indledt et samarbejde mellem Frederikshavn Kommune, erhvervsrådet i kommunen, beskæftigelsesregionen og Vækstforum Nordjylland. Regeringen er i dialog med lokale og regionale parter om konkrete tiltag med fokus på den beskæftigelsesmæssige situation og mulighederne for en mere langsigtet omstilling af området. Et af de konkrete tiltag, der arbejdes med, er at styrke den maritime serviceindustri og understøtte den maritime vækst gennem fortsat udvikling af nye forretningsområder, markeder og kompetencer.

I Sønderborg-området er der nedlagt et stort antal arbejdspladser i områdets industrivirksomheder. Sønderborg Kommune har i samarbejde med Region Syddanmark, beskæftigelsesregionen og private virksomheder igangsat en omstillingsindsats, som bl.a. fokuserer på kompetenceudvikling for den ledige arbejdskraft i området, iværksætterier samt energiteknologi og oplevelsesøkonomi. EU's Globaliseringsfond er ansøgt om støtte til omstillingsindsatsen.

I Ringkøbing-Skjern Kommune har afskedigelserne i vindmølleindustrien ført til, at kommunens jobcenter forventer at ville søge EU's Globaliseringsfond om midler til omskoling af den ledige arbejdskraft.

De regionale vækstfora og strukturfondene

De regionale vækstfora har gennem det sidste års tid iværksat forskellige tiltag, der kan medvirke til at afdæmpe de negative virkninger af den økonomiske afmatning og skabe grundlag for ny vækst. Flere vækstfora har således vedtaget regionale vækstpakker. Vækstforum Nordjyllands vækstpakke sætter bl.a. fokus på rådgivningsforløb for nordjyske virksomheder inden for byggebranchen og eksporterhvervene samt kompetenceudvikling af virksomheder omkring produkt- og produktionsudvikling. Den syddanske vækstpakke fokuserer særligt på fastholdelse af unge i uddannelse samt fastholdelse og forøgelse af elev- og praktikpladser. Også samarbejde om offentligt byggeri og markedsføring af jobmuligheder er prioriterede områder. I Region Sjælland har vækstforum opfordret til at styrke eller omlægge allerede igangsatte projekter, der særligt kunne medvirke til at afbøde krisens negative virkninger. Bl.a. er der givet støtte til et projekt »Ejerskifte i krisetider«, der omhandler udvikling af nye ejerskiftemodeller for små og mellemstore virksomheder (SMV), jf. boks 4.2.

Den regionale erhvervspolitiske indsats understøttes i perioden 2007-2013 med ca. 0,5 mia. kr. om året fra EU's strukturfonde. Strukturfondsprogrammerne er bygget op omkring indsatsområderne innovation, iværksætterier, anvendelse af ny

teknologi og uddannelse og sigter først og fremmest på at styrke de regionale rammer for langsigtet vækst.

På nuværende tidspunkt er der samlet givet tilsagn for godt 40 pct. af midlerne i strukturfondsprogrammerne, jf. tabel 3.1. Vækstforaene i Nordjylland og Hovedstaden har forpligtet næsten 60 pct. af deres midler, mens Vækstforum Sjælland kun har forpligtet knap 30 pct.

Boks 3.2. Væksthus Midtjylland

Væksthus Midtjylland er blandt de gode eksempler på, at væksthusenes initiativer når bredt ud i regionerne. Væksthus Midtjylland er operatør på en række regionale udviklingsprogrammer (fx VÆKSTmidt, EnergiTEKmidt, KLYNGEMidt, STARTmidt mv.), der primært har til formål at støtte vækstpotentielle iværksættere/virksomheders køb af specialiseret rådgivning, og en opgørelse viser, at programmerne har deltagere i alle geografiske områder i regionen.

Vækstfora har forpligtelse til at tilgodese udviklingen i deres respektive yderområder. I forbindelse med kommunalreformen på erhvervsområdet blev det aftalt, at mindst 35 pct. af strukturfondsmidlerne i gennemsnit i perioden 2007-2013 skal komme yderområderne under ét til gavn. I de tilsagn,

som er givet i 2007-2010, er yderområdeandelen i alt på ca. 38 pct.

Tabel 3.1. Strukturfondstilsagn fordelt på vækstfora og den centrale pulje, 1. januar 2007 – 31. marts 2010

Vækstkilde/region (mio. kr.)	Bornholm	Hovedstaden	Midtjylland	Nordjylland	Sjælland	Syddanmark	Centralpulje	I alt
Innovation, videndeling og videnopbygning	17,4	174,0	118,7	217,9	30,5	132,1	62,7	753,3
Etablering og udvikling af nye virksomheder	-	43,3	27,8	95,5	12,2	25,1	-	203,8
Anvendelse af ny teknologi i alt	2,6	10,8	6,0	18,3	6,1	29,0	2,0	74,7
Udvikling af menneskelige ressourcer	20,3	96,3	60,2	158,3	89,6	59,0	69,7	553,4
Forpligtede midler i alt	40,3	324,4	212,6	489,9	138,5	245,1	134,4	1.585,2
Ramme 2007-2013	112	557	535	833	499	758	358	3652
Forpligtede midler i pct. af ramme	36	58	40	59	28	32	37	43

Anm.: Tabellen omfatter projekter, hvor tilsagnet er godkendt af Erhvervs- og Byggestyrelsen.

Kilde: Erhvervs- og Byggestyrelsen.

Næsten halvdelen af strukturfondsmidlerne er anvendt inden for »innovation, videndeling og videnopbygning«. Der satses også meget på kompetenceudvikling under »udvikling af menneskelige ressourcer«, der foreløbig omfatter ca. 35 pct. af de forpligtede midler. Knap 15 pct. af midlerne er anvendt under »etablering og udvikling af nye virksomheder«. De sidste 5 pct. af midlerne er disponeret inden for »anvendelse af ny teknologi«. Alle vækstfora, undtagen Sjælland, har valgt at anvende en stor del af deres midler på innovation, videndeling og videnopbygning. På indsatsområdet etablering og udvikling af nye virksomheder har vækstfora i Sjælland, Syddanmark og Bornholm hidtil anvendt relativt få midler i sammenligning med de øvrige vækstfora. Jf. kapitel 4 er det en stor udfordring i alle regioner at forbedre rammerne for vækstvirksomheder.

4. REGIONALE VÆKSTVILKÅR

Generelt er de danske rammevilkår ganske gode set i internationalt perspektiv og tilmed i hovedreglen styrket igennem det seneste årti. Det understøtter en stærkere produktivitetshøjning end hidtil.³ Noget tyder således på, at der ikke er fuldt gennemslag fra de generelt gode rammevilkår til vækst og udvikling i virksomhederne. Det kommer bl.a. til udtryk ved, at forholdsvis få virksomheder kommer ind i et stærkt vækstforløb, og at Danmark kun ligger i det internationale midterfelt med hensyn til innovation.

³ Økonomisk Tema: Den danske produktivitetshøjning. Økonomi- og Erhvervsministeriet (2009).

De regionale vækstfora har ansvaret for at investere over 1 mia. kr. årligt i gode regionale rammevilkår for uddannelse, iværksætter og innovation, og der ligger en stor udfordring i at sikre, at der fås tilstrækkeligt udbytte af investeringerne i form af større produktivitet. Det forudsætter bl.a., at indsatserne gennemføres målrettet og effektivt i forhold til de særlige regionale udfordringer og muligheder.

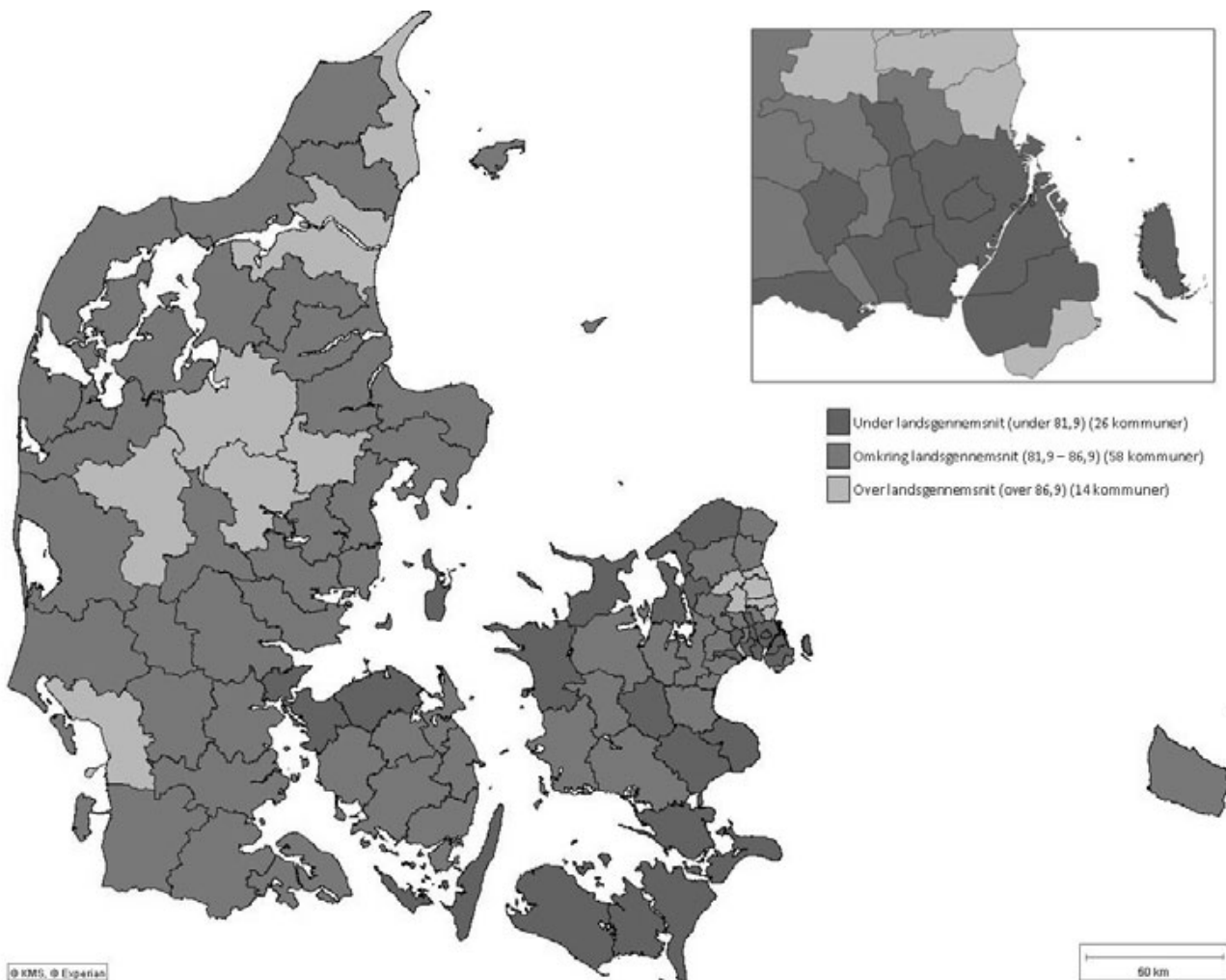
Det er derfor vigtigt, at vi bliver bedre til at måle effekten af de regionale investeringer. For at understøtte dette arbejde har Økonomi- og Erhvervsministeriet i samarbejde med de regionale vækstfora udviklet flere værktøjer, som bidrager til at styrke inddragelsen af evaluering og effektmåling allerede ved opstart af de regionale projekter, herunder at succeskriterier er præcist definerede og målbare, at der er en klar sammenhæng mellem projektets aktiviteter, resultater og effekter, og at der lægges en plan for, hvordan man vil indsamle de data, som er nødvendige for at foretage evaluering og effektmåling.⁴ Bl.a. udvikles et såkaldt registerbaseret værktøj, så det bliver muligt at følge de personer og virksomheder, som deltager i strukturfondsinnsatsen.

Uddannelsesniveaulet skal øges

Det er regeringens nationale målsætning, at mindst 95 pct. af en ungdomsårgang skal gennemføre en ungdomsuddannelse i 2015, og mindst 50 pct. af en ungdomsårgang skal gennemføre en videregående uddannelse.

⁴ Erhvervs- og Byggestyrelsen har udarbejdet en regional evalueringsskema, som kan downloades på styrelsens regionale hjemmeside regionalt.dk af bl.a. strukturfondsansøgere. Samtidig er ansøgningsskemaet til strukturfondene revideret med henblik på at skærpe fokus på projekternes effekter.

Figur 4.1. Andelen af ungdomsårgangen 2008, som forventes at opnå mindst en ungdomsuddannelse



Kilde: Uni-C Statistik og Analyse

Med uddannelsestilbøjeligheden i 2008 forventes knap 81 pct. af en ungdomsårgang på landsplan at gennemføre en ungdomsuddannelse.⁵ Hertil kommer den andel af en ungdomsårgang på knap 4 pct. i 2008, der forventes at gennemføre en videregående uddannelse uden en registreret ungdomsuddannelse.⁶ Samlet set forventes godt 84 pct. af en ungdomsårgang i 2008 at gennemføre mindst en ungdomsuddannelse på landsplan.

De regionale tal viser, at andelen, der forventes at gennemføre mindst en ungdomsuddannelse⁷, er størst blandt de unge i Region Midtjylland og Region Nordjylland, hvor knap

⁵ Baseret på profilmodellen, som viser den forventede uddannelsesadfærd blandt de nuværende unge i de næste 25 år, hvis det antages, at adfærd i uddannelsessystemet vil være uændret fremover. Nyeste data er fra 2008.

⁶ Det gælder fx personer, der har gennemført en ungdomsuddannelse i udlandet, eller som optages på en videregående uddannelse på dispensation uden en fuld eksamen via erhvervskompetence og hf-enkeltfag (fx sygeplejerskeuddannelsen eller pædagoguddannelse) eller via en optagelsesprøve (fx kunstneriske og musiske uddannelser) samt uddannelser inden for militær og politi.

⁷ Baseret på den såkaldte profilmodel, som viser den forventede uddannelsesadfærd blandt de nuværende unge i de næste 25 år, hvis det antages, at adfærd i uddannelsessystemet vil være uændret fremover. Nyeste data er fra 2008.

86 pct. af en ungdomsårgang forventes at gennemføre mindst en ungdomsuddannelse. Region Sjælland er modsat den region, hvor færrest unge forventes at gennemføre en ungdomsuddannelse. I 2007 forventes knap 83 pct. således at gennemføre mindst en ungdomsuddannelse.

Der var i 2009 en stigning i andelen af 9. og 10. klasseelever, der vælger en ungdomsuddannelse. Stigningen gælder de gymnasiale uddannelser, mens der er et lille fald i andelen, der vælger en erhvervsuddannelse. Hertil kommer en stigning i antallet af en ungdomsårgang, der forventes at gennemføre en ungdomsuddannelse som ca. 20-årig. Det kan skyldes, at flere helt unge optages på en ungdomsuddannelse, at uddannelserne søges og gennemføres hurtigere end tidligere, og at der er et lavere frafald blandt de helt unge.

På lokalt niveau er der meget store variationer i forhold til, hvor mange unge der ventes at tage en ungdomsuddannelse, jf. figur 4.1. Godt 91 pct. af en ungdomsårgang i Hørsholm Kommune ventes at gennemføre en ungdomsuddannelse, mens det gælder godt 74 pct. i Ishøj. Generelt er uddannelsestilbøjeligheden højest i Nordsjælland, og lavest i flere kommuner på Sjælland og Nordvestfyn og enkelte forstadskommuner i hovedstadsområdet. Herudover er der ikke noget tydeligt geografisk mønster. I store dele af Midtjylland er der

relativt mange unge, der forventes at gennemføre en ungdomsuddannelse, fx i Lemvig Kommune, hvor en aktiv indsats af kommunen, erhvervslivet og forældrene har medvirket til, at næsten ni ud af ti unge forventes at gennemføre en ungdomsuddannelse.

De forringede beskæftigelsesmuligheder som følge af den økonomiske afmatning kan betyde, at flere unge vælger at tage en uddannelse. Det er dog samtidig vigtigt, at de regionale og lokale aktører fastholder fokus på at styrke de unges uddannelsesstilbøjelighed, så de unges fremtidige jobmuligheder styrkes. De positive resultater i Lemvig og andre kommuner indikerer, at tværkommunal benchmarking og erfaringsudveksling vil kunne bidrage til at styrke udviklingen i de kommuner, hvor det går mindre godt.

De seneste regionale tal for de unges uddannelsesadfærd er fra 2008 og viser derfor endnu ikke effekten af de mange initiativer, der er taget de senere år for at styrke ungdomsuddannelserne. Bl.a. skal samtlige erhvervsskoler hvert år udarbejde en handlingsplan med præcise mål og strategier for, hvor meget den enkelte skole årligt forventer at nedbringe frafaldet, og hvordan det konkret skal ske. Mange skoler vurderer, at ikke mindst mentor- og kontaktlærerordningen har været en succes. Foreløbige tal viser, at der i skoleåret 2008/2009 er 5 procentpoint færre elever, der i løbet af det første halve år afbryder deres grundforløb på erhvervsuddannelser uden at vælge et andet (ændret fra 26 pct. til 21 pct.) sammenlignet med året før. Frafaldsindikatoren opgøres formelt kun på landsplan, men de bagvedliggende tal indikerer, at den positive udvikling gælder alle regioner. Herudover har regeringen igangsat en række øvrige initiativer med henblik på at understøtte 95 pct. målsætningen. For at tage fat om problemerne så tidligt som muligt er der indført obligatorisk sprogscreening, når børnene er tre år, og igen når de begynder i børnehaveklassen. Elevplaner og nationale test skal sikre, at hver eneste elev bliver set, og at en målrettet undervisning tilrettelægges i tide. For at få flere ind på ungdomsuddannelserne er erhvervsuddannelsessystemet blevet forenklet, og der er skabt bedre overgange. Der er indført mulighed for brobygning, så elever i 8. og 9. klasse får mulighed for at udforske de forskellige uddannelsesmuligheder. Derudover er der indført tidligere og mere opsøgende vejledning samt krav om trin- og niveaudeling for at få flere igennem. Der er endvidere gennemført to praktikpladspakker siden foråret 2009. Hertil kommer, at der også med globaliseringsaftalen fra efteråret 2009 er indgået aftale om en række initiativer med henblik på at understøtte målsætningen på uddannelsesområdet.

Faldet i antallet af uddannelsesaftaler, der bl.a. som følge af den økonomiske afmatning har præget statistikkerne siden maj 2008, er nu bremsset op. For første gang siden foråret 2008 ses nu en svag stigning i antallet af nyindgåede aftaler. Således er antallet af indgåede uddannelsesaftaler i januar – marts 2010 ca. 1 pct. højere end antallet i januar-marts 2009. Stigningen kan være den første effekt af, at virksomhederne siden november 2009 har haft mulighed for at få en kontant bonus på op til 50.000 kr. for at oprette en praktikplads. Der blev i januar-marts 2010 indgået flere aftaler i forhold til januar-marts året før i specielt Region Hovedstaden (12 pct. stigning). I Region Midtjylland blev der indgået lidt flere aftaler i forhold til året før, mens der blev indgået færre aftaler i Region Nordjylland, Region Syddanmark og Region Sjælland. Det kan derfor konstateres, at der både er sket en reduktion i fra-

faldet, og at antallet af uddannelsesaftaler ikke længere ser ud til at falde.

Boks 4.1. Ny vej til erhvervsuddannelse

Et netop fremsat lovforslag vil indføre en ny vej til en erhvervsuddannelse. Den skal være en løsning for nogle af de unge, der ellers ikke vil kunne gennemføre en erhvervsuddannelse. Målgruppen er unge på produktionsskoler, der på grund af manglende sociale, personlige eller faglige forudsætninger ikke umiddelbart kunne fortsætte videre i uddannelsessystemet – på trods af evner og håndelag for eksempelvis et bestemt håndværk. Lovforslaget indebærer, at alle produktionsskoler og erhvervsskoler skal kunne tilbyde en produktionsskolebaseret erhvervsuddannelse, som har samme mål og niveau som uddannelser, der veksler mellem skoleundervisning og praktikuddannelse i en virksomhed, og afsluttes med samme prøver og beviser. Erhvervsuddannelsens grundforløb bliver helt eller delvist erstattet af grundlæggende praktisk oplæring på en produktionsskole – på samme måde som ved ny mesterlære. Derefter skal eleven gennemføre hovedforløbet på normal vis, dog med den forskel at praktikuddannelsen kan finde sted på en produktionsskole. Eleverne får også mulighed for at komme i praktik i en virksomhed.

Det er regeringens nationale målsætning, at mindst 50 pct. af en ungdomsårgang skal gennemføre en videregående uddannelse i 2015. For 2008-årgangen er 2010-målsætningen om mindst 45 pct. opfyldt (47 pct.). Region Hovedstaden klarer sig bedst, idet ca. 51 pct. af en ungdomsårgang i Region Hovedstaden (med de seneste opgjorte uddannelsesstilbøjeligheder) vil have gennemført en videregående uddannelse inden for 25 år efter 9. klasse.⁸ Region Midtjylland klarer sig også godt med en andel på ca. 48 pct. I Region Syddanmark og Region Nordjylland er andelen ca. 45 pct., mens det i Region Sjælland er ca. 41 pct. af en ungdomsårgang, der ventes at gennemføre en videregående uddannelse. Andelen har været stigende i Region Hovedstaden siden årgang 2005, men faldende i de øvrige regioner. Andelen af årgang 2008 med en forventet videregående uddannelse er dog steget i Region Nordjylland sammenlignet med årgang 2007. Pigerne klarer sig væsentligt bedre end drengene, idet godt 56 pct. af pigerne i en ungdomsårgang vil gennemføre en videregående uddannelse. For drengene er det kun knap 38 pct. I Region Sjælland er det endda kun knap 32 pct. af drengene, som ventes at gennemføre en videregående uddannelse. De nyeste tal for optaget på de videregående uddannelser, som kun findes på landsbasis, viser, at antal optagne er steget fra 2008 til 2009. Og de nyeste tal for ansøgninger i 2010 viser også en stigning. Det kan bl.a. hænge sammen med, at den økonomiske afmatning har forringet jobmulighederne, særligt for lavtuddannede personer.

For at understøtte 50 pct. målsætningen er der taget en række initiativer for at reducere frafaldet på de videregående uddannelser de seneste år, som endnu ikke er afspejlet i statistikken. På universiteterne er der bl.a. blevet indført nye og skærpede adgangskrav for at sikre fagligheden og mindske frafaldet, der er sket en styrkelse af studievejledningen og en styrkelse af undervisningskvaliteten. Senest er der blevet sat fokus på styrket kvalitet samt øgede bevillinger til mere og bedre undervisning på de humanistiske og samfundsvidenskabelige hovedområder. Endvidere er universiteterne og

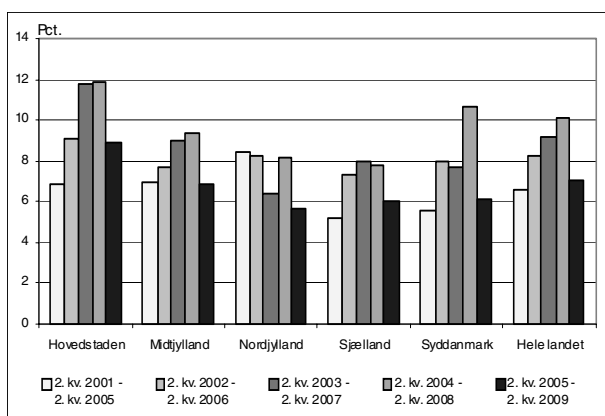
⁸ Kilde: Uni-C's profilmodel.

professionshøjskolerne blevet forpligtet til at følge op i forhold til frafaldstruede studerende. Endelig er de mellemlange videregående uddannelser blevet samlet i syv regionalt baserede professionshøjskoler med fagligt stærke og moderne studiemiljøer. De korte videregående uddannelser er samlet i Erhvervsakademier, som giver et regionalt dækkende udbud i samarbejde med lokale erhvervsskoler.

Flere virksomheder skal udvikle sig til vækstvirksomheder

Danmark skal i 2020 være blandt de lande i verden, der er bedst til at skabe nye vækstvirksomheder, og Danmark skal fortsat være blandt de europæiske lande, hvor der startes flest nye virksomheder. Når det gælder om at skabe vækst i de nye virksomheder, befinder Danmark sig i det internationale midterfelt.⁹ En foreløbig indikator for vækstiværksættere viser, at frem til midten af 2008 oplevede hovedparten af regionerne fremgang i andel vækstiværksættere, men mellem 2. kvartal 2008 og 2. kvartal 2009 er vi faldet tilbage til niveauet i begyndelsen af 00'erne, jf. figur 4.2. Faldet skal ses i sammenhæng med den generelle økonomiske afmatning. Andelen af regionale vækstiværksættere kan falde yderligere, men det er positivt at tilbagefaldet ikke er større.

Figur 4.2. Indikator for andel regionale vækstiværksættere, 2 kv. 2005 – 2. kv. 2009



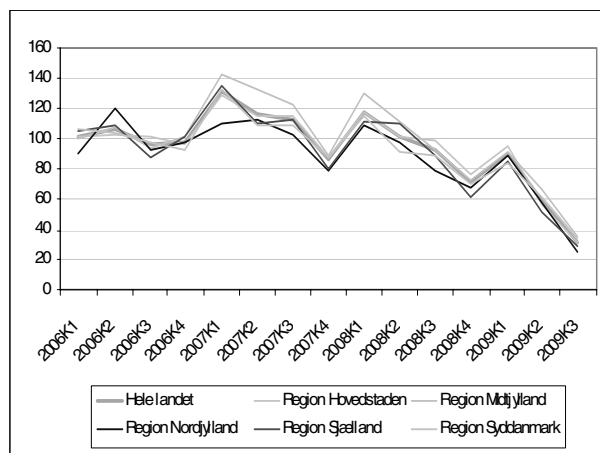
Anm.: Foreløbig indikator, som kan afvige fra den endelige opgørelse af vækstiværksættere. Vækstiværksættere er defineret som maksimalt to år gamle virksomheder, der ved vækstperiodens start har fem eller flere ansatte, og som i løbet af de efterfølgende tre år øger beskæftigelsen med mindst 20 pct. i gennemsnit pr. år. I figuren er antallet af vækstiværksættere sat i forhold til alle virksomheder, som er maksimalt to år gamle og har fem eller flere ansatte ved vækstperiodens start. Den foreløbige indikator er baseret på ATP-beskæftigelsen. Det er sidste gang, indikatoren opgøres vha. ATP-statistikken (fremover baseres den på e-indkomststatikken).

Kilde: ATP-statistikken og virksomhedsdatabasen (FIDA).

Vækstiværksættere spiller en væsentlig rolle for jobskabelse og økonomisk vækst. Nye tal fra Danmarks Statistik viser, at lidt over 350 vækstiværksættere skabte 7.100 nye fuldtidsjob i 2005-2007.¹⁰ I gennemsnit skabte vækstiværksætterne i Region Syddanmark flest job (25 fuldtidsjob pr. vækstiværksætter). Som led i bestræbelserne på at få flere virksomheder til at udvikle sig til vækstvirksomheder vil regeringen præsentere en strategi for vækst i små og mellemstore virksomheder. Regeringen vil sætte fokus på de barrierer, der gør, at den ny-

startede iværksætter eller den lille etablerede håndværker vælger at forblive lille i stedet for at vokse sig større. Det gælder bl.a. manglende overblik over forpligtelser ved at have ansatte, adgangen til risikovillig kapital og små og mellemstore virksomheders kapacitet til introduktion af produkter og serviceydelser på de globale markeder.

Figur 4.3. Tilgangen af nye virksomheder i de danske regioner, 1. kv. 2006 – 3. kv. 2009



Anm.: Kvartalsgennemsnit for 2006 udgør indeks 100.
Kilde: Danmarks Statistik.

Nye kvartalsvise tal viser, at i løbet af 2008 og ind i 2009 faldt antallet af nye virksomheder i samtlige regioner, jf. figur 4.3. I regionerne Midtjylland, Hovedstaden og Sjælland var faldet på næsten 70 pct. i forhold til tredje kvartal 2008, mens faldet i Region Nordjylland og Region Syddanmark ligeledes var markant (godt 60 pct.). Generelt er det ikke overraskende, at antallet af nye virksomheder er reduceret under den økonomiske afmatning – en tilsvarende udvikling ses i udlandet.

I de regionale væksthuse udvikles der løbende nye initiativer, som er tilpasset den regionale erhvervsstruktur, og som er målrettet de særlige udfordringer og behov, som virksomhederne står overfor i dag. Disse initiativer er en del af udmøntningen af globaliseringsmidlerne til iværksætteri, som skal medvirke til at skabe et samlet kvalitets- og kompetence-løft i rådgivningssystemet. Initiativerne omfatter bl.a. Early Warning-ordningen, kampagneugen Global Entrepreneurship Week og en særlig indsats om ejerskifte.

Boks 4.2. Klar til ejerskifte

I sidste års redegørelse blev ejerskifte fremhævet som et vigtigt indsatsområde for væksthuse. Væksthus Sjælland har nu fået 2,6 mio. kr. fra EU's Socialfond til at udvikle modeller, der kan gøre det lettere for de mange små og mellemstore virksomheder i regionen at skifte ejere i løbet af de næste år og supplere den nationale indsats under overskriften »Ejerskifte Danmark«. »Klar til ejerskifte – udvikling af ejerskiftemodeller for SMV« i Region Sjælland skal skabe nye modeller for ejerskifte. Projektet vil også komme ind på økonomisk klargøring og personlig afklaring i forhold til at afhænde sin virksomhed. Derudover vil der blive givet gode råd til at identificere potentielle købere og gøre købere klar til at overtage en virksomhed.

Uddannelse i entreprenørskab indgår som rammevilkår for at skabe flere vækstvirksomheder. Fondens for Entreprenør-

⁹ De nyeste internationalt sammenlignelige tal er fra 2006.

¹⁰ Højvækstvirksomheder i Danmark 2008, NYT nr. 119 fra Danmarks Statistik (2010).

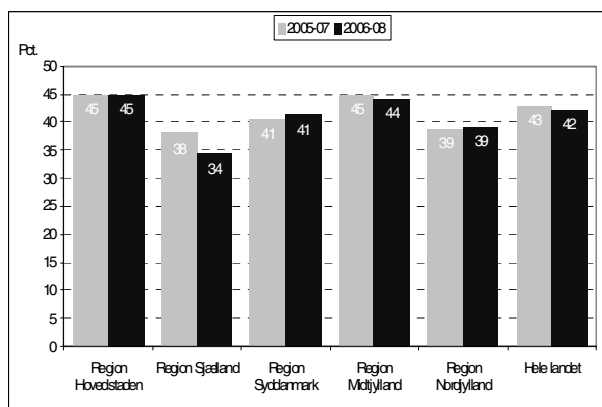
skab blev etableret 1. januar 2010 på baggrund af regeringens strategi for uddannelse i entreprenørskab og skal støtte uddannelsesinstitutioner på alle niveauer samt bistå dem med at styrke og effektivisere deres strategiske satsning på uddannelse i entreprenørskab. Der er bevilget 25 mio. kr. årligt til indsatsen i perioden 2010-2012. Virksomheder, kommuner og regioner kan indgå i udviklingen og medfinansiering af nye initiativer og/eller selve driften af fonden. Eksempelvis vil det være relevant at arbejde for at sammentænke regionale tiltag for uddannelse i iværksætteri med fondens indsats. Det kan fx ske gennem de regionale partnerskabsaftaler.

Styrket innovation

En højere økonomisk vækst forudsætter, at vi formår at øge produktivitetsvæksten set i forhold til det forgangne årti. I 2020 skal Danmark være blandt de lande, hvor virksomhederne er mest innovative. Det skal bl.a. ske ved at fastholde et stærkt fokus på forskning og ved at blive bedre til at omsætte forskningsresultater i indtjening. Innovationen i dansk erhvervsliv er kun i det internationale midterfelt.

Innovation er introduktionen af nye eller væsentligt forbedrede produkter, produktionsprocesser, organisatoriske metoder eller markedsføringstiltag. De nyeste tal viser, at andelen af innovative virksomheder i regionerne i perioden 2006-2008 er stort set uændret sammenlignet med 2005-2007, jf. figur 4.4. I Region Hovedstaden og Region Midtjylland er ca. 45 pct. af virksomhederne innovative, mens det i Region Syddanmark og Region Nordjylland er ca. 40 pct. I Region Sjælland er kun ca. hver tredje virksomhed innovativ, og andelen er reduceret mærkbart i 2006-2008 sammenlignet med 2005-2007.¹¹

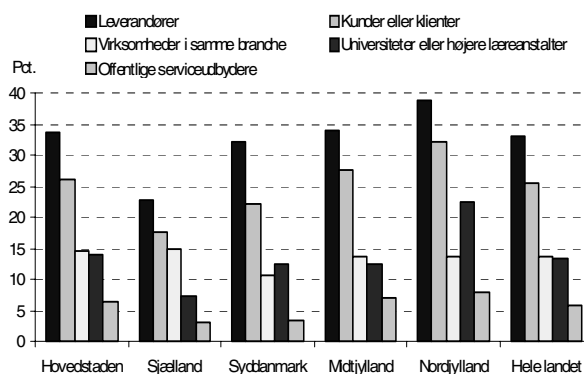
Figur 4.4. Andel innovative virksomheder i regionerne, 2005-2007 og 2006-2008



Anm.: Andel af innovative virksomheder, som har samarbejdet om innovation med aktøren. Offentlige serviceudbydere omfatter sygehus, skoler, daginstitutioner, forsvaret mv.

Kilde: Danmarks Statistik, Statistik om forskning, udvikling og innovation.

Figur 4.5 Samarbejde om innovation fordelt på aktører, 2006-2008



Anm.: Andel af innovative virksomheder, som har samarbejdet om innovation med aktøren. Offentlige serviceudbydere omfatter sygehus, skoler, daginstitutioner, forsvaret mv.

Kilde: Danmarks Statistik, Statistik om forskning, udvikling og innovation.

Danmark bruger hvert år adskillige milliarder kroner til offentlig forskning og udvikling. Beløbet er øget betydeligt de seneste år, og vi opfylder målet om, at 1 pct. af BNP skal bruges til offentlig forskning og udvikling.

Det er imidlertid fortsat en stor udfordring at blive bedre til at omsætte den viden og de kompetencer, som de offentlige forsknings- og videninstitutioner er i besiddelse af, til nye produkter og processer i det private erhvervsliv. I Region Nordjylland er man godt på vej, idet næsten hver fjerde innovative virksomhed i Nordjylland har samarbejdet med et universitet eller en højere læreanstalt, jf. figur 4.5. I de øvrige regioner er samspillet betydeligt ringere. I Region Sjælland er det fx kun ca. 7 pct. af de innovative virksomheder, der har samarbejdet med et universitet eller en højere læreanstalt.

I alle regioner er virksomhedernes samspil med offentlige serviceudbydere (sygehuse, skoler, daginstitutioner mv.) beskeden. Det internationale marked for velfærdsteknologi er vokset de seneste år, og denne udvikling kan forventes at fortsætte i fremtiden, bl.a. fordi der bliver flere ældre borgere. Udvikling og kommercialisering af nye velfærdsteknologiske løsninger kan med fordel ske i partnerskaber mellem private virksomheder og offentlige serviceudbydere, hvor virksomhederne får mulighed for at kombinere deres viden om teknologier og forretningsmuligheder med offentlige medarbejders viden og indsigt i brugernes ønsker og behov. I tilknytning til den såkaldte Fornyelsesfond er der afsat midler til bl.a. sådanne offentlig-private partnerskaber, som de regionale og lokale aktører kan tage del i.

Typisk er innovationer, der tager afsæt i og er målrettet brugernes behov, mere træfsikre og har større chancer for at opnå kommerciel succes. Nogle virksomheder anvender derfor såkaldt brugerdriven innovation, dvs. systematisk indhentning af viden om brugernes behov. I Region Hovedstaden gør ca. hver tredje innovative virksomhed brug af strukturerede metoder (markedsanalyser, fokusgrupper mv.), mens det i de øvrige regioner er hver fjerde innovative virksomhed. Avancerede metoder til afdækning af kundernes fremtidige og ikke-erkendte behov er mest udbredt i regionerne Midtjylland, Hovedstaden og Sjælland (ca. 35 pct. af de innovative virksomheder) og mindst i Syddanmark og Nordjylland (godt 25 pct.). Et vigtigt formål med Fornyelsesfonden

¹¹ De regionale data for innovation, forskning og udvikling skal generelt tolkes med forbehold for, at oplysninger for virksomheder, der er del af en koncern, er opgjort på hovedsædet, mens aktiviteterne kan have fundet sted på arbejdssteder i andre regioner. Virksomheder med under to ansatte indgår ikke i stikprøvematerialet, og i enkelte brancher indgår heller ikke virksomheder med under 5 eller under 50 ansatte.

er at øge danske virksomheders anvendelse af brugerdræven innovation.

Boks. 4.3. Internationalt Center for Innovation

»Internationalt Center for Innovation« står i spidsen for at udvikle nye globale forretningsmodeller på tværs af brancher og forskning i Region Nordjylland. Centeret skal hjælpe med at få nordjyske virksomheders produkter ud over landegrænserne. Det første netværk af virksomheder arbejder allerede på at etablere sig globalt. Nordjyllands virksomheder skal rustes til at udnytte de forretningsmuligheder, det giver at fokusere på globale forretningsmodeller. Gennem netværk mellem virksomheder, videninstitutioner og organisationer i regionen skal »Internationalt Center for Innovation« (ICI) ved Center for Industriel Produktion på Aalborg Universitet skabe vækst lokalt og globalt. Projektets samlede budget er på 88 mio. kr., hvoraf 38,5 mio. kr. kommer fra EU's Regionalfond, mens resten bliver medfinansieret af de deltagende virksomheder. Aktørerne er Væksthus Nordjylland, Aalborg Universitet (Center for Industriel Produktion), en række andre partnere og omkring 100 virksomheder med projekter, som løbende optages i »Internationalt Center for Innovation«.

Manglende fornyelse af produkter og processer kan være en del af forklaringen på den svage danske produktivitetsudvikling. Regeringen vil derfor udarbejde en strategi for styrket innovation i virksomhederne, som vil have særligt fokus på styrket samspil mellem offentlig forskning og erhvervslivet, øget rettighedsbeskyttelse, mere viden om nye innovations-

former og udnyttelse af danske virksomheders potentiale inden for design.

Hermed slutter redegørelsen.
