

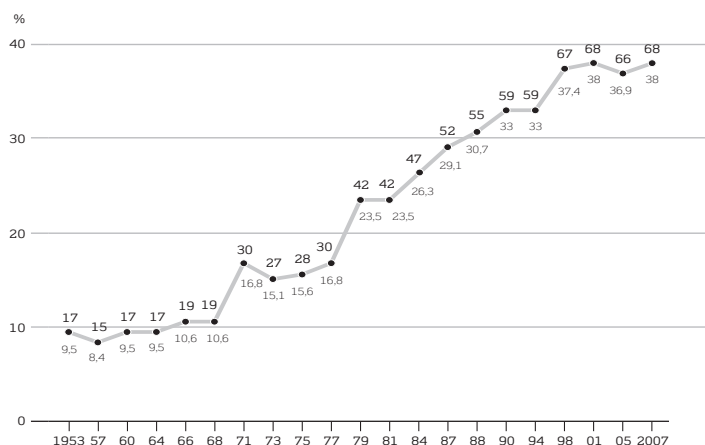


# Valg og tendenser

14. SEPTEMBER 2011

På de følgende sider kan man se resultaterne af de folketingsvalg, der har været afholdt siden 1973. På [www.folketinget.dk](http://www.folketinget.dk) kan man se valgresultater tilbage fra den seneste ændring af grundloven i 1953. Grundlovsændringen betød bl.a., at man nedlagde Landstinget og dermed afskaffede et system med to kamre i parlamentet.

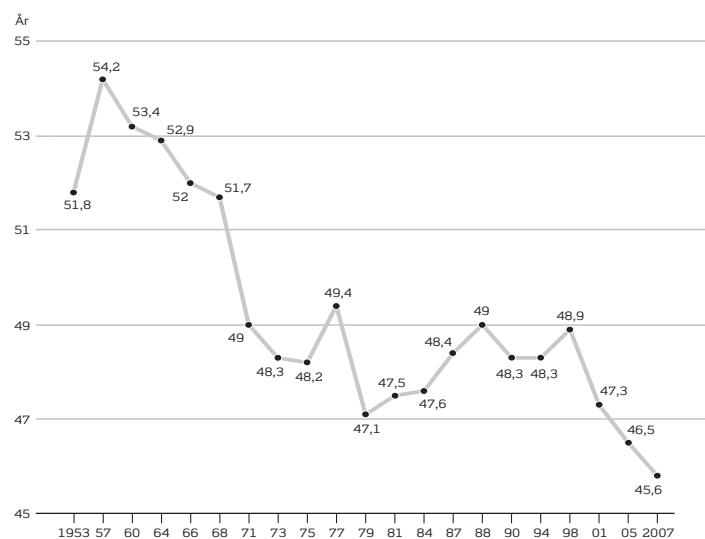
Diagrammerne her på siden viser nogle tendenser fra perioden fra 1953: repræsentationen af kvinder og gennemsnitsalderen for Folketingets medlemmer.



## Kvinder i Folketinget

Antallet af kvinder i Folketinget efter hvert valg siden den seneste grundlovsændring i 1953. Tallene oven for kurven angiver antallet af kvinder i Folketinget. Tallene under kurven angiver antallet af kvinder i Folketinget i procent.<sup>1)</sup>

Folketinget: N = 179



## Gennemsnitsalder

Gennemsnitsalderen blandt medlemmerne af Folketinget efter hvert valg siden den seneste grundlovsændring i 1953.<sup>1)</sup>

Folketinget: N = 175 (eksklusive to medlemmer valgt i Grønland og to medlemmer valgt på Færøerne).

1) Tallene er opgjort med Anita Christensen, der indtrådte som folketingsmedlem for Dansk Folkeparti den 15. november 2007, da Mogens Camre nedlagde sit mandat som folketingsmedlem for Dansk Folkeparti.

FOLKETINGSVALGENE 1973-2007

Partier <sup>1)</sup>	S	RV	KF	CD	DR	SF	DKP	DF	FK
VALGDATO									
<b>4. december 1973</b>									
Stemmer	783.145	343.117	279.391	236.784	87.904	183.522	110.715		
Pct. af stemmetal	25,6	11,2	9,2	7,8	2,9	6,0	3,6		
Mandater	46	20	16	14	5	11	6		
<b>9. januar 1975</b>									
Stemmer	913.155	216.553	168.164	66.316	50.095	150.963	127.837		
Pct. af stemmetal	29,9	7,1	5,5	2,2	1,8	5,0	4,2		
Mandater	53	13	10	4	0	9	7		
<b>15. februar 1977</b>									
Stemmer	1.150.355	113.330	263.262	200.347	102.149	120.357	114.022		
Pct. af stemmetal	37,0	3,6	8,5	6,4	3,3	3,9	3,7		
Mandater	65	6	15	11	6	7	7		
<b>23. oktober 1979</b>									
Stemmer	1.213.456	172.365	395.653	102.132	83.238	187.284	58.901		
Pct. af stemmetal	38,3	5,4	12,5	3,2	2,6	5,9	1,9		
Mandater	68	10	22	6	5	11	0		
<b>8. december 1981</b>									
Stemmer	1.026.726	160.053	451.478	258.522	45.174	353.373	34.625		
Pct. af stemmetal	32,9	5,1	14,5	8,3	1,4	11,3	1,1		
Mandater	59	9	26	15	0	21	0		
<b>10. januar 1984</b>									
Stemmer	1.062.561	184.642	788.224	154.553	50.381	387.122	23.085		
Pct. af stemmetal	31,6	5,5	23,4	4,6	1,5	11,5	0,7		
Mandater	56	10	42	8	0	21	0		
<b>8. september 1987</b>									
Stemmer	985.906	209.086	700.886	161.070	16.359	490.176	28.974		72.631
Pct. af stemmetal	29,3	6,2	20,8	4,8	0,5	14,6	0,9		2,2
Mandater	54	11	38	9	0	27	0		4
<b>10. maj 1988</b>									
Stemmer	992.682	185.707	642.048	155.464		433.261	27.439		63.263
Pct. af stemmetal	29,8	5,6	19,3	4,7		13,0	0,8		1,9
Mandater	55	10	35	9		24	0		0
<b>12. december 1990</b>									
Stemmer	1.211.121	114.888	517.293	165.556	17.181	268.759			57.896
Pct. af stemmetal	37,4	3,5	16,0	5,1	0,5	8,3			1,8
Mandater	69	7	30	9	0	15			0
<b>21. september 1994</b>									
Stemmer	1.150.048	152.701	499.845	94.496		242.398			
Pct. af stemmetal	34,6	4,6	15,0	2,8		7,3			
Mandater	62	8	27	5		13			
<b>11. marts 1998</b>									
Stemmer	1.223.620	131.254	303.965	146.802		257.406		252.429	
Pct. af stemmetal	35,9	3,9	8,9	4,3		7,6		7,4	
Mandater	63	7	16	8		13		13	
<b>20. november 2001</b>									
Stemmetal	1.003.323	179.023	312.770	61.031		219.842		413.987	
Pct. af stemmetal	29,1	5,2	9,1	1,8		6,4		12,0	
Mandater	52	9	16	0		12		22	
<b>8. februar 2005</b>									
Stemmetal	867.349	308.212	344.886	33.880		201.047		444.947	
Pct. af stemmetal	25,8	9,2	10,3	1,0		6,0		13,3	
Mandater									
<b>13. november 2007</b>									
Stemmetal	881.037	177.161	359.404			450.975		479.532	
Pct. af stemmetal	25,5	5,1	10,4			13		13,9	
Mandater	45	9	18			23		25	

1) S = Socialdemokratiet, RV = Det Radikale Venstre, KF = Det Konservative Folkeparti, CD = Centrum-Demokraterne, DR = Danmarks Retsforbund, SF = Socialistisk Folkeparti, DKP = Danmarks Kommunistiske Parti, DF = Dansk Folkeparti, FK = Fælles Kurs, KD = Kristendemokraterne (indtil 2003 Kristeligt Folkeparti, KRF), V = Venstre, VS = Venstresocialisterne, FP = Fremskridtspartiet, EL = Enhedslisten, NY = Ny Alliance.

2) Pensionistpartiet.

3) Kommunistisk Arbejderparti (KAP).

4) Kommunistisk Arbejderparti (KAP) 4.223 (0,1%). Internationalen-Socialistisk Arbejderparti (SAP) 2.034 (0,1%).

5) Internationalen-Socialistisk Arbejderparti (SAP) 2.151 (0,1%). Marxistisk-Leninistisk Parti (MLP) 978.

6) Internationalen-Socialistisk Arbejderparti (SAP) 1.808. Marxistisk-Leninistisk Parti (MLP) 987. De Grønne 45.076 (1,3%). Det Humanistiske Parti (HUM) 5.676 (0,2%).

7) De Grønne.

8) De Grønne 27.642 (0,9%). Det Humanistiske Parti (HUM) 763. Enhedslisten 54.038 (1,7%).

9) Heraf Jakob Haugaard i Århus Amtskreds 23.358 (0,7%), der blev valgt ind på et kredsmandat.

10) Heraf Demokratisk Fornyelse 10.768 (0,3%).

11) Heraf Minoritetspartiet 8.850.

## FOLKETINGSVALGENE 1973-2007

Partier <sup>1)</sup>	KD	V	VS	FP	EL	NY	Andre partier	Valgdeltagelse
VALGDATO								
<b>4. december 1973</b>								
Stemmer	123.573	374.283	44.843	485.289				88,7
Pct. af stemmetal	4,0	12,3	1,5	15,9				
Mandater	7	22	0	28				
<b>9. januar 1975</b>								
Stemmer	162.734	711.298	63.579	414.219				88,2
Pct. af stemmetal	5,3	23,3	2,1	13,6				
Mandater	9	42	4	24				
<b>15. februar 1977</b>								
Stemmer	106.082	371.728	83.667	453.792			26.889 <sup>2)</sup>	88,7
Pct. af stemmetal	3,4	12,0	2,7	14,6			0,9	
Mandater	6	21	5	26			0	
<b>23. oktober 1979</b>								
Stemmer	82.133	396.484	116.047	349.243			13.070 <sup>3)</sup>	85,6
Pct. af stemmetal	2,6	12,5	3,7	11,0			0,4	
Mandater	5	22	6	20			0	
<b>8. december 1981</b>								
Stemmer	72.174	353.280	82.711	278.383			6.257 <sup>4)</sup>	83,2
Pct. af stemmetal	2,3	11,3	2,7	8,9			0,2	
Mandater	4	20	5	16			0	
<b>10. januar 1984</b>								
Stemmer	91.623	405.737	89.356	120.461			3.129 <sup>5)</sup>	88,4
Pct. af stemmetal	2,7	12,1	2,7	3,6			0,1	
Mandater	5	22	5	6			0	
<b>8. september 1987</b>								
Stemmer	79.664	354.291	46.141	160.461			53.546 <sup>6)</sup>	86,7
Pct. af stemmetal	2,4	10,5	1,4	4,8			1,5	
Mandater	4	19	0	9			0	
<b>10. maj 1988</b>								
Stemmer	68.047	394.190	20.303	298.132			44.960 <sup>7)</sup>	85,7
Pct. af stemmetal	2,0	11,8	0,6	9,0			1,4	
Mandater	4	22	0	16			0	
<b>12. december 1990</b>								
Stemmer	74.174	511.643		208.484	54.038		28.405 <sup>8)</sup>	82,8
Pct. af stemmetal	2,3	15,8		6,4	1,7		0,9	
Mandater	4	29		12	0		0	
<b>21. september 1994</b>								
Stemmer	61.507	775.176		214.057	104.701		32.668 <sup>9)</sup>	84,3
Pct. af stemmetal	1,9	23,3		6,4	3,1		1,0	
Mandater	0	42		11	6		1	
<b>11. marts 1998</b>								
Stemmer	85.656	817.894		82.437	91.933		12.601 <sup>10)</sup>	86,0
Pct. af stemmetal	2,5	24,0		2,4	2,7		0,4	
Mandater	4	42		4	5		0	
<b>20. november 2001</b>								
Stemmer	78.793	1.077.858		19.340	82.685		1.016	87,1
Pct. af stemmetal	2,3	31,2		0,6	2,4		0,0	
Mandater	4	56		0	4		0	
<b>8. februar 2005</b>								
Stemmer	58.071	974.636			114.123		10.061 <sup>11)</sup>	84,5
Pct. af stemmetal	1,7	29,0			3,4		0,3	
Mandater	0	52			6		0	
<b>13. november 2007</b>								
Stemmer	30.013	908.472			74.982	97.295	549	86,6
Pct. af stemmetal	0,9	26,2			2,2	2,8		
Mandater	0	46			4	5	0	

1) S = Socialdemokratiet, RV = Det Radikale Venstre, KF = Det Konservative Folkeparti, CD = Centrum-Demokraterne, DR = Danmarks Retsforbund, SF = Socialistisk Folkeparti, DKP = Danmarks Kommunistiske Parti, DF = Dansk Folkeparti, FK = Fælles Kurs, KD = Kristendemokraterne (indtil 2003 Kristeligt Folkeparti, KRF), V = Venstre, VS = Venstresocialisterne, FP = Fremskridtspartiet, EL = Enhedslisten, NY = Ny Alliance.

2) Pensionistpartiet.

3) Kommunistisk Arbejderparti (KAP).

4) Kommunistisk Arbejderparti (KAP) 4.223 (0,1%). Internationalen-Socialistisk Arbejderparti (SAP) 2.034 (0,1%).

5) Internationalen-Socialistisk Arbejderparti (SAP) 2.151 (0,1%). Marxistisk-Leninistisk Parti (MLP) 978.

6) Internationalen-Socialistisk Arbejderparti (SAP) 1.808. Marxistisk-Leninistisk Parti (MLP) 987. De Grønne 45.076 (1,3%). Det Humanistiske Parti (HUM) 5.676 (0,2%).

7) De Grønne.

8) De Grønne 27.642 (0,9%). Det Humanistiske Parti (HUM) 763. Enhedslisten 54.038 (1,7%).

9) Heraf Jakob Haugaard i Århus Amtskreds 23.358 (0,7%), der blev valgt ind på et kredsmandat.

10) Heraf Demokratiske Fornyelse 10.768 (0,3%).

11) Heraf Minoritetspartiet 8.850.